

Setkání partnerů 8. května 2018

Pozice Spolku pro obnovu venkova ČR
Ing. arch. Jan Florian

Pozice SPOV ČR pro jednání územních partnerů schválená předsednictvem SPOV ČR 2. 5. 2018

1) Pokračovat v národním Programu obnovy venkova zejména z úrovně krajů s doplňkovým působením MMR (Vesnice roku a pilotní projekty, které budou po osvědčení předány i s prostředky na kraje).

2) Pokračovat v Programu regenerace MPR a MPZ z úrovně MK a z úrovně MMR posoudit investiční podporu v rámci IROP, opřenu o synergii péče o památky a řešení sociální oblasti, podobně hledat možnosti neinvestiční v rámci OP Zaměstnanost.

Program obnovy venkova ČR

USNESENÍ

VLÁDY ČESKÉ REPUBLIKY

ze dne 11. listopadu 1998 č. 730

o Programu obnovy venkova

V l á d a

I. s c h v a l u j e Program obnovy venkova uvedený v části III předloženého materiálu (dále jen “Program”), který nahrazuje Program obnovy vesnice projednaný vládou České republiky dne 29. května 1991 (bod 2 záznamu z jednání schůze vlády České republiky z 29. května 1991 - Informace o Návrhu programu obnovy vesnice);

II. u k l á d á

1. ministru pro místní rozvoj

a) vyhlásit Program,

Program regenerace MPR a MPZ

USNESENÍ

VLÁDY ČESKÉ REPUBLIKY

ze dne 25. března 1992 č. 209

k Programu regenerace městských památkových rezervací a městských památkových zón

V l á d a

I. s c h v a l u j e Program regenerace městských památkových rezervací a městských památkových zón České republiky, uvedený v příloze č. 1 tohoto usnesení;

II. b e r e n a v ě d o m í zásady přípravy, zpracování a realizace městských programů regenerace, uvedené v příloze č. 2 tohoto usnesení;

III. u k l á d á

Pozice SPOV ČR pro jednání územních partnerů

schválená předsednictvem SPOV ČR 2. 5. 2018

3) Evropské prostředky směřovat na venkov zejména v rámci Komunitně vedeného místního rozvoje (CLLD), jejich objem maximalizovat až na úroveň absorpční kapacity, přitom

a) zvážit, zda do CLLD nezahrnout i obnovu center malých měst v rámci bodu 2;

b) prosadit od začátku příštího plánovacího období EU zahrnutí podpory projektů k posílení přirozených funkcí krajiny (současný SC 4.3) a zlepšení kvality prostředí v sídlech (současný SC 4.4) v rámci OP Životní prostředí, administrovaných v rámci předem stanoveného objemu jednotlivými MAS s cílem umožnit využití těchto prostředků i pro řešení nezaměstnanosti vyloučených minorit a mladých - např. v rámci sociálních podniků. Zvýšit procentní objem dotací z těchto strategických cílů.

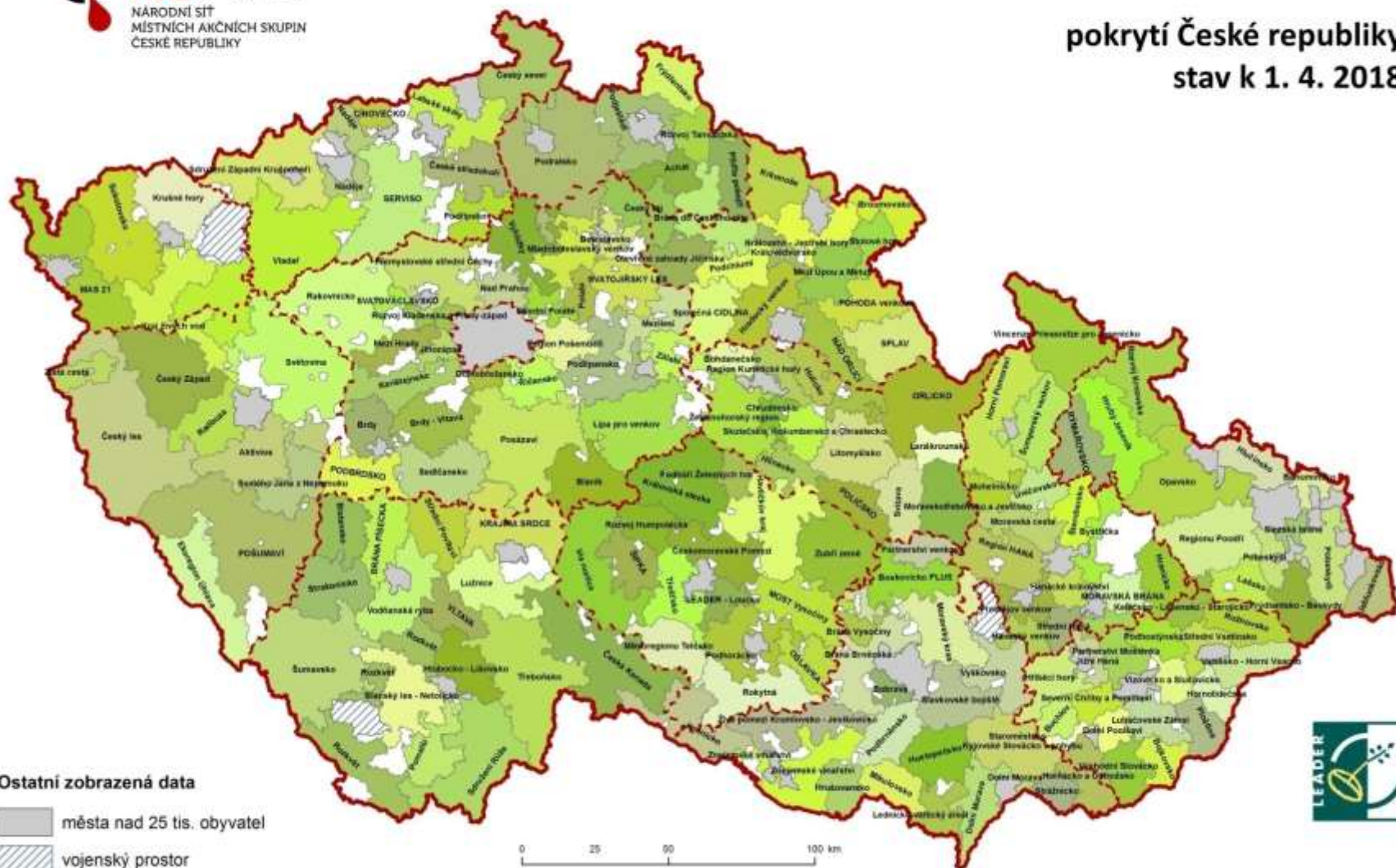
Vymezení venkova

Pro zjednodušení systému podpory do „venkova“ v rámci CLLD zahrnout území všech MAS, včetně na jejich územích ležících historických měst, kde je CLLD z evropské úrovně dostatečně propracovaná.



MÍSTNÍ AKČNÍ SKUPINY

pokrytí České republiky
stav k 1. 4. 2018



Názvy MAS byly pro potřebu vizualizace zkráceny či upraveny.

MÍSTNÍ AKČNÍ SKUPINY

podklad jednání území venkov

5/2018

MAS 2018

- území MAS
- člen SHSČMS
- SVM (středně významné město)
- SVM na území MAS
- SVM s 20-24,5 tis. obyv. na území MAS
- města nad 25 tis. obyvatel
- vojenský prostor

0 25 50 100 km

Středně významná města 20-25 tis. obyvatel

kraj	město	počet obyvatel	MAS	člen SHSČMS
Královéhradecký	Náchod	20 149	Stolové hory	
Jihomoravský	Blansko	20 639	Moravský kras	
Jihomoravský	Vyškov	21 125	Vyškovsko	Vyškov
Vysočina	Žďár nad Sázavou	21 160	Havlíčkův kraj	
Jihočeský	Jindřichův Hradec	21 568	Česká Kanada	Jindřichův Hradec
Zlínský	Valašské Meziříčí	22 309	Rožnovsko	Valašské Meziříčí
Plzeňský	Klatovy	22 378	Pošumaví	Klatovy
Jihočeský	Strakonice	22 908	LAG Strakonicko	
Pardubický	Chrudim	23 102	Chrudimsko	Chrudim
Vysočina	Havlíčkův Brod	23 145	Královská stezka	Havlíčkův Brod
Karlovarský	Sokolov	23 546	Sokolovsko	
Moravskoslezský	Nový Jičín	23 550	Laško	Nový Jičín
Moravskoslezský	Krnov	23 762	Rozvoj Krnovska	
Ústecký	Litoměřice	24 168	České středohoří	Litoměřice
Moravskoslezský	Český Těšín	24 650		
Jihomoravský	Hodonín	24 728		
Jihomoravský	Břeclav	24 881	Lednicko-valtický areál	