

Zpráva o hodnocení plnění RAP

LIBERECKÉHO KRAJE



1. ÚVOD.....	2
.....	2
1.1 Kontext	2
1.2 Cíl vzniku zprávy	2
1.3 Období, za které je zpráva zpracována	2
1.4 Metodika zpracování.....	2
1.4.1 Absorpční kapacita RAP	3
1.4.2 Výstup z MS 2014+	4
2. Analýza využití finančních prostředků z ESIF.....	7
2.1 Finanční analýza ESIF.....	7
2.1.1 Analýza prostředků z OP PIK.....	8
2.1.2 Analýza prostředků z OP D	10
2.1.3 Analýza prostředků z IROP	12
2.1.4 Analýza prostředků z OP VVV	14
2.1.5 Analýza prostředků z OP ŽP.....	16
2.1.6 Analýza prostředků z OP Z.....	18
2.2 Finanční analýza ESIF fondů na úrovni jednotlivých aktivit RAP	20
3. Analýza územního rozložení ESIF	23
4. Shrnutí	26
5. Seznam zkratk.....	28
6. Přílohy.....	29



1. ÚVOD

1.1 Kontext

V programovém období Evropské unie 2014-2020 je úkolem všech Regionálních stálých konferencí, vyplývajícím z Akčního plánu Strategie regionálního rozvoje ČR 2014-2020, zpracování tzv. Regionálního akčního plánu (RAP), který je základním dokumentem pro efektivní čerpání finančních prostředků, zejména z Evropských strukturálních a investičních fondů (dále ESIF) na připravované záměry a projekty subjektů na území kraje. RAP vychází z absorpční kapacity území Libereckého kraje (dále LK), mapuje připravenost záměrů a projektů, zjišťuje jejich zaměření, finanční náročnost a další údaje potřebné k jejich realizaci. Absorpční kapacita tedy identifikuje potřeby a požadavky kraje, které by měly být pokryty především z evropských finančních zdrojů.

Zpráva o naplňování RAP se opírá o 2 základní informační zdroje:

- údaje o absorpční kapacitě území vyplývající z RAP v roce 2016
- údaje o projektech evidovaných v Monitorovacím systému MS 2014+ v daném roce

Tyto dva informační zdroje a jejich analýza jsou velmi cenným indikátorem efektivity směřování prostředků z ESIF do území a informací o tom, jak je zjištěná absorpční kapacita naplňována reálnými projekty v území kraje, a to jak z pohledu čerpání finančních prostředků z jednotlivých operačních programů, tak jejich alokace podle územního členění kraje.

Zpráva o naplňování RAP je především analýza dat o předložených a realizovaných projektech, které byly rozřazeny mezi jednotlivé operační programy. Vztah těchto analýz k RAP 2016 je nepřímý, protože AK RAP nepokrývá celé spektrum potenciálních žadatelů v kraji.

1.2 Cíl vzniku zprávy

Tato zpráva si klade za cíl podat co nejúplnější a nejobektivnější informaci o čerpání prostředků z ESIF na území Libereckého kraje a ověřit jejich vztah k aktivitám v RAP pro rok 2016.

1.3 Období, za které je zpráva zpracována

Tato zpráva je zpracována za období od 1. 1. 2016 do 31. 12. 2016. Údaje z MS 2014+ toto období pokrývají, kdežto údaje z aktualizace RAP pro rok 2016 ne zcela. Sběr projektových námětů do aktualizace RAP probíhal od dubna 2016 a zahrnoval pouze projekty, které se chystaly podat žádost o podporu z ESIF mezi 1. 7. 2016 a 31. 12. 2016. Projekty, které byly podány v roce 2015, ale realizovány byly v roce 2016, tedy z této aktualizace nebyly zpracovány a nejsou její součástí. Zároveň ovšem byly součástí analýz, které byly zpracovány z dat z MS 2014+, čímž vzniká zkreslení při porovnání prostých výstupů z monitorovacího systému a z RAP. Bylo to dáno požadavkem MMR na analýzu projektů, které byly realizovány, nebo aspoň schválené v roce 2016 (viz příloha 1.: Analýza využití finančních prostředků z ESIF).

1.4 Metodika zpracování

Práce s daty při zpracování této zprávy byla ze dvou samostatných zdrojů. Prvním byla aktualizace RAP pro rok 2016 a hlavně její tabulková část. Druhou částí byla data z Monitorovacího systému MS 2014+, poskytnutá MMR ČR a to k datu 12. 1. 2017.



1.4.1 Absorpční kapacita RAP

Základním datovým zdrojem pro zpracování RAP jsou informace o záměrech a připravovaných projektech na území kraje, které jsou zaneseny do neveřejné databáze. Mapování absorpční kapacity území probíhalo od dubna do června 2016, celkem bylo osloveno přes 700 subjektů prostřednictvím emailové pošty, inzerce v tisku a webových stránek. Databáze obsahuje k 30. 6. 2016 necelých 2 500 projektových záměrů od 313 subjektů.

Při zpracování aktualizace RAP byly údaje o jednotlivých záměrech/projektech zařazovány ručně a seskupeny podle aktivit RAP, které byly nastaveny při jeho zpracování. Roztřídění záměrů/projektů probíhalo podle těchto kritérií:

Nositel projektu	Název subjektu, který poskytl projektový námět
Kategorie subjektu	Správní zařazení subjektu (obec, kraj, NNO, soukromý subjekt, apod.)
Název projektu	
Stručný popis projektu	
Oblast zaměření-	Věcné zaměření projektu podle kapitol RAP LK
Upřesnění	Zpřesnění aktivity, pod kterou daný projekt spadá
Upřesnění oblasti (aktivita RAP)	
Stav rozpracovanosti projektu	Zvoleny 3 úrovně- námět/myšlenka, projektový záměr ve fázi plánování a příprav, projektový záměr připravený k realizaci
Předpokládaný termín zahájení realizace	
Charakter projektu	Investiční/neinvestiční
Předpokládané celkové náklady	
Hlavní zdroj financování	EU, stát, kraj, obec, jiné
Upřesnění zaměření projektu	Výběr OP, SC

Data byla vložena do databáze projektových záměrů LK a jednotlivé projekty byly tříděny a filtrovány podle jednotlivých aktivit popsaných v RAP. Díky tomu bylo možné sledovat kolik projektových záměrů a bylo v jednotlivých oblastech zaměření a jaké prostředky jsou předpokládány pro jejich realizaci. Tyto tabulky pak byly vloženy mezi přílohy RAP.

Na základě sběru projektových záměrů a následné aktualizaci záznamů bylo pro potřeby RAP v Libereckém kraji zmapováno 2496 projektových záměrů/projektů ve všech výše popsaných stavech připravenosti. Nejvíce projektů bylo zaznamenáno ve stavu námětu, či myšlenky. To je dáno tím, že při tvorbě RAP byla snaha podchytit i projekty, které nemají zatím konkrétní podobu. Tato snaha byla motivována představou o lepší informovanosti řídicích orgánů operačních programů (ŘO OP) a subjektů zabývajících se alokací prostředků z ESIF.



Nevýhodou tohoto přístupu je nejednoznačnost a neúplnost popisu projektových námětů, která může způsobit, že námět jednoduše „spadne“ pod několik OP, popřípadě několik SC. Takový záměr, bez doplnění detailnějších informací, je problematické zařadit pod vhodný finanční zdroj. Doplnění informací, ovšem často není možné, protože samy subjekty nemají přesnou představu o detailech takových projektů. Zlepšení tohoto stavu nabízí pouze posun ve „stavu“ námětu směrem k realizační části a následná aktualizace údajů v databázi námětů.

Další skutečností, která ovlivňuje analýzu těchto dat, je samotné oslovení subjektů, které do databáze námětů přispívají. Hlavními přispěvateli jsou totiž subjekty veřejné správy (kraj, obce, subjekty státní správy působící na území LK) nebo subjekty zřizované krajem, obcemi a státem (školy, TUL, apod.). Počet projektů, které jsou vloženy od soukromých právnických nebo fyzických osob je minimální a to vede ke zkreslení výsledků analýz absorpční kapacity a tím i zprávy o plnění RAP. Např. z dat z MS 2014+ vyplývá, že v OPPIK je více podaných projektů, než kolik se jich podařilo podchytit při aktualizaci RAP. To je dáno právě nedostatečnou účastí fyzických a právnických podnikatelských subjektů v databázi projektových námětů. Výše zmíněné skutečnosti mají dopad i na analýzu absorpční kapacity pro potřeby RAP a následně pro analýzy, které jsou součástí této zprávy.

1.4.2 Výstup z MS 2014+

Data poskytnutá MMR ČR z Monitorovacího systému MS 2014+ byla umístěna na webovou stránku Územní dimenze a byla exportována ze systému 2. 1. 2017, přičemž jde o stav dat ke dni 31. 12. 2016. Tato data zahrnovala všechny projekty, které byly nějakým způsobem registrovány do 31. 12. 2016 v celé ČR. Patřily sem projekty, které byly pouze zapsány do systému, ale nebylo přikročeno k jejich hodnocení, zamítnuté projekty z různých důvodů, projekty, jejichž žádost ukončili sami žadatelé, a projekty, jejichž žádost byla v různém stupni schválení nároku na finanční podporu.

Poskytnutá data byla souhrnná za celou ČR a byla kategorizována dle následujících skupin:

OP_ID	Identifikační číslo OP, ve kterém byl projekt podán
OP_NAZ	Název OP, ve kterém byl projekt podán
SC_ID	Identifikační číslo SC, ve kterém byl projekt podán
SC_NAZ	Název SC, ve kterém byl projekt podán
PRIO	Investiční priorita, ve které byl projekt zařazen
VYZVA_ID	Identifikační číslo výzvy, ve kterém byl projekt podán
VYZVA_NAZ	Název výzvy, ve kterém byl projekt podán
PROJ_ID	Identifikační číslo projektu
PROJ_NAZ	Název projektu
STAV_ID	Identifikační číslo Fáze (stavu) schvalovacího procesu, ve kterém se projekt nachází
STAV_NZ	Název Fáze (stavu) schvalovacího procesu, ve kterém



se projekt nachází	
KRAJ_ID	Identifikační číslo kraje, ve kterém bude mít projekt dopad.
KRAJ_NAZ	Název kraje, ve kterém bude mít projekt dopad.
OKRES_ID	Identifikační číslo okresu, ve kterém bude mít projekt dopad.
OKRES_NAZ	Název okresu, ve kterém bude mít projekt dopad.
ORP_ID	Identifikační číslo Obce s rozšířenou působností, na jejíž území bude mít projekt dopad.
ORP_NAZ	Název Obce s rozšířenou působností, na jejíž území bude mít projekt dopad.
OBEC_ID	Identifikační číslo obce, na jejíž území bude mít projekt dopad.
OBEC_NAZ	Název obce, na jejíž území bude mít projekt dopad.
ZUJ_ID	Identifikační číslo základní územní jednotky, na jejíž území bude mít projekt dopad.
ZUJ_NAZ	Název základní územní jednotky, na jejíž území bude mít projekt dopad.
INTEG	Nabídka, která určuje, jestli je projekt financován z integrovaných nástrojů
ES_IC	Identifikační číslo subjektu (IČO), který podal žádost o dotaci.
ES_NAZ	Název subjektu, který podal žádost o dotaci
ES_FROMA	Právní forma subjektu, který podal dotaci
ES_OBEC	Obec, na jejímž území je subjekt registrován
ES_OBEC_ID	Identifikační číslo obce, ve které je subjekt registrován
TYP_ZADOSTI	Typ žádosti o podporu (předběžná/plná)
DATUM_SML	Datum podpisu smlouvy
DATUM_ZAD	Datum podání žádosti o podporu
DATUM_FIN	Datum Finalizace žádosti o podporu
DATUM_REG	Datum, ve kterém byl projekt registrován ŘO v systému
DATUM_POD	Datum, kdy byl projekt zadán do systému.
FIN_CZV	Celkové způsobilé výdaje připadající na finanční mezeru/očištěné o příjmy dle čl. 61/pokráčeny o flat rates
FIN_EU	Podíl prostředků, o které projekt žádá z ESIF
FIN_NS	Podíl prostředků poskytnutých z národního financování
FIN_SR	Podíl prostředků určených na projekt ze Státního rozpočtu



TYP_VRAC	Důvod vrácení ŽoP
POC_OPAK	Počet opakování projektu v sestavě (= počet míst realizace)

Pro potřeby zprávy o plnění RAP LK byla použita data pouze pro LK vyfiltrovaná z celkové sestavy exportu z MS 2014+. Jiné vstupy a výstupy z této databáze nebyly použity.

Nejdůležitějšími údaji pro analýzu byly údaje o operačních programech, specifických cílech, identifikačním čísle projektu, území, ve kterém je projekt realizován (okres, obec s rozšířenou působností a obec), stavu projektu, datu podání projektu, sumy celkových uznatelných nákladů a poskytnutých z ESIF a počet opakování (míst realizace projektu).

Největším úskalím práce s těmito daty byl reálný dopad jednotlivých projektů na území a určení výše finančních prostředků, které mají dopad do území. V sestavách se totiž často objevovaly duplikované projekty, či projekty, které měly dopad na území více krajů. Zároveň ovšem částka u každého vstupu (projektu) byla souhrnná. Díky tomu nebylo možné zjistit, kolik prostředků, z celkové podpory projektu, bylo vyčleněno na jednu část. Na základě konzultací s MMR ČR byla tato skutečnost řešena rovnoměrným „rozpočítáním“ schválené podpory projektu na počet záznamů ID projektu. Tím je ovšem zkresleno finanční hledisko celé analýzy, protože není přesně zaznamenána výše poskytnuté podpory u každého vstupu.

Další důležitou informací byl záznam o území, ve kterém byl projekt realizován. Požadavkem MMR ČR bylo sledovat tento dopad až do úrovně obcí. Většina záznamů poskytnutých MMR ČR neobsahovala tuto informaci a tak bylo možné pracovat pouze s částečnými záznamy. Například na úrovni okresů bylo zaznamenáno 76 projektů s vyplněným okresem LK, ve kterém byly projekty realizovány. Oproti tomu bylo 234 projektů, které tuto informaci zanesenou neměly. Díky těmto nesrovnalostem se analýza stala nepřesnou. Projekty, které byly realizovány v některé z obcí, bylo víc, než analýza reálně poskytuje. Nelze k nim ovšem tyto informace dohledat. Podle požadavků MMR ČR byl jedním ze základních údajů záznam o stavu projektu, který poskytuje informace o tom, v jaké fázi schvalovacího procesu se projekt nachází. Stav, který byly přímo požadovány MMR ČR, byly údaje o projektech s právním aktem o poskytnutí / převodu podpory a projekty v realizaci, nebo již realizované a proplacené. Tyto projekty se poté staly základem pro finanční analýzu prostředků z ESIF.



2. Analýza využití finančních prostředků z ESIF

2.1 Finanční analýza ESIF

Tato analýza vychází z dat z Monitorovacího systému MS 2014+, poskytnutých MMR ČR. Popisuje celkový počet projektů, které systém MS 2014+ zaznamenal pro rok 2016. Tyto projekty byly dále členěny na projekty, které k datu 31. 12. 2017 byly schválené k realizaci a ŘO překročil k podepsání právních dokumentů, nebo byly přímo fyzicky realizovány včetně poskytnutí alespoň části podpory, popřípadě celé částky.

Cílem této analýzy bylo vyhodnocení celkové hodnoty potenciálních investovaných prostředků na území LK za rok 2016 a následně jejich zúžení na projekty, které budou podpořeny, nebo již jsou realizovány, popřípadě ukončeny.

Analýza informací byla členěna dle jednotlivých operačních programů, dále pak podle jejich specifických cílů, popřípadě investičních priorit. (viz příloha 1.- Finanční analýza ESIF)

V jednotlivých programech jsou částky rozloženy podle stavů, ve kterých se projekty nacházely (podané, schválené realizované), přičemž každý stav je sečten na konci řádku, pro lepší představu o celkových prostředcích v každé zvolené fázi.

Za jednotlivé specifické cíle byl součet prostředků zúžen pouze na prostředky z kategorie schválené a realizované. Je to dáno výběrem dat v kategorii podané, kde jsou všechny projekty ve všech kategoriích za daný specifický cíl. Jsou zde tedy zahrnuty i prostředky z kategorií schválené a realizované.

V pravém dolním rohu analýzy je pak vždy zaznamenán souhrnný stav podpořených projektů (nebo těch, u kterých se to předpokládá, tedy z kategorie schválené) za celý operační program.

Snahou zprávy o naplňování RAP je i hodnocení projektů podpořených z CLLD a IPRÚ, o jejichž čerpání poskytují informace nositelé IPRÚ a MAS. V roce 2016 ovšem nebyly vypsané výzvy ani jedním z těchto nositelů. Tato informace je v analýze zaznamenána

Specifické cíle vytažené zelenou barvou jsou ty, které mají spojitost s některou z aktivit RAP. Tyto aktivity jsou popsány níže. Červenou barvou jsou označeny ty SC, které nemají návaznost na aktivity RAP.



2.1.1 Analýza prostředků z OP PIK

Označení PO a SC	Popis
PO 1	<u>Rozvoj výzkumu a vývoje pro inovace</u>
SC 1.1.	Zvýšit inovační výkonnost podniků
SC 1.2.	Zvýšit intenzitu a účinnost spolupráce ve výzkumu, vývoji a inovacích
PO 2	<u>Rozvoj podnikání a konkurenceschopnosti malých a středních podniků</u>
SC 2.1.	Zvýšit konkurenceschopnost začínajících a rozvojových MSP
SC 2.2.	Zvýšit internacionalizaci malých a středních podniků
SC 2.3.	Zvýšit využitelnost infrastruktury pro podnikání
SC 2.4.	Zvýšit kapacitu pro odborné vzdělávání v MSP
PO 3	<u>Účinné nakládání energií, rozvoj energetické infrastruktury a obnovitelných zdrojů energie, podpora zavádění nových technologií v oblasti nakládání energií a druhotných surovin</u>
SC 3.1.	Zvýšit podíl výroby energie z obnovitelných zdrojů na hrubé konečné spotřebě ČR
SC 3.2.	Zvýšit energetickou účinnost podnikatelského sektoru
SC 3.3.	Zvýšit aplikaci prvků inteligentních sítí v distribučních soustavách
SC 3.4.	Uplatnit inovativní nízkouhlíkové technologie v oblasti nakládání energií a při využívání druhotných surovin
SC 3.5.	Zvýšit účinnost soustav zásobování teplem
SC 3.6.	Posílit energetickou bezpečnost přenosové soustavy
PO 4	<u>Rozvoj vysokorychlostních přístupových sítí k internetu a informačních a komunikačních technologií</u>
SC 4.1.	Zvětšit pokrytí vysokorychlostním přístupem k internetu
SC 4.2.	Zvýšit využití potenciálu ICT sektoru pro konkurenceschopnost ekonomiky
PO 5	<u>Technická pomoc</u>
SC 5.1.	Zajištění efektivního řízení a administrace OP
SC 5.2.	Zajištění informovanosti, publicity a absorpční kapacity operačního programu

Tab. 1: Soupis prioritních os a specifických cílů OPPIK

OPERAČNÍ PROGRAM PODNIKÁNÍ INOVACE A KONKURENCESCHOPNOST- Finanční analýza															
Strategický rámec	Stav Projektů	specifické cíle													prostředky celkem za SC
		Prioritní osa 1			Prioritní osa 2				Prioritní osa 3				Prioritní osa 4	Prioritní osa 5	
		1.1.	1.2.	2.1.	2.2.	2.3.	2.4.	3.2.	3.3.	3.4.	3.5.	4.2.	5.1.	5.2.	
RAP	Podané	2433,54	320,65	1253,42	92,92	916,08	38,58	235,19	130,39	23,33	518,6	144,24	18,86	0,06	6125,83
	schválené	143,67	57,46	-	52,88	-	-	147,11	-	-	-	-	14,61	-	415,74
	Realizované a ukončené	0,3	-	2,19	12,75	140,26	-	-	-	-	-	-	1,29	0,06	156,85
ITI/IPRÚ	Podané	V roce 2016 nebyly v rámci IPRÚ vypsány žádné výzvy.													
	schválené														
	Realizované a ukončené														
CLLD	Podané	V roce 2016 nebyly v rámci CLLD vypsány žádné výzvy.													
	schválené														
	Realizované a ukončené														
	podpora za SC	143,97	57,46	2,19	65,63	140,26	-	147,11	-	-	-	-	15,9	0,06	572,59
	Podpora za PO	201,43		208,09				147,11				15,96			

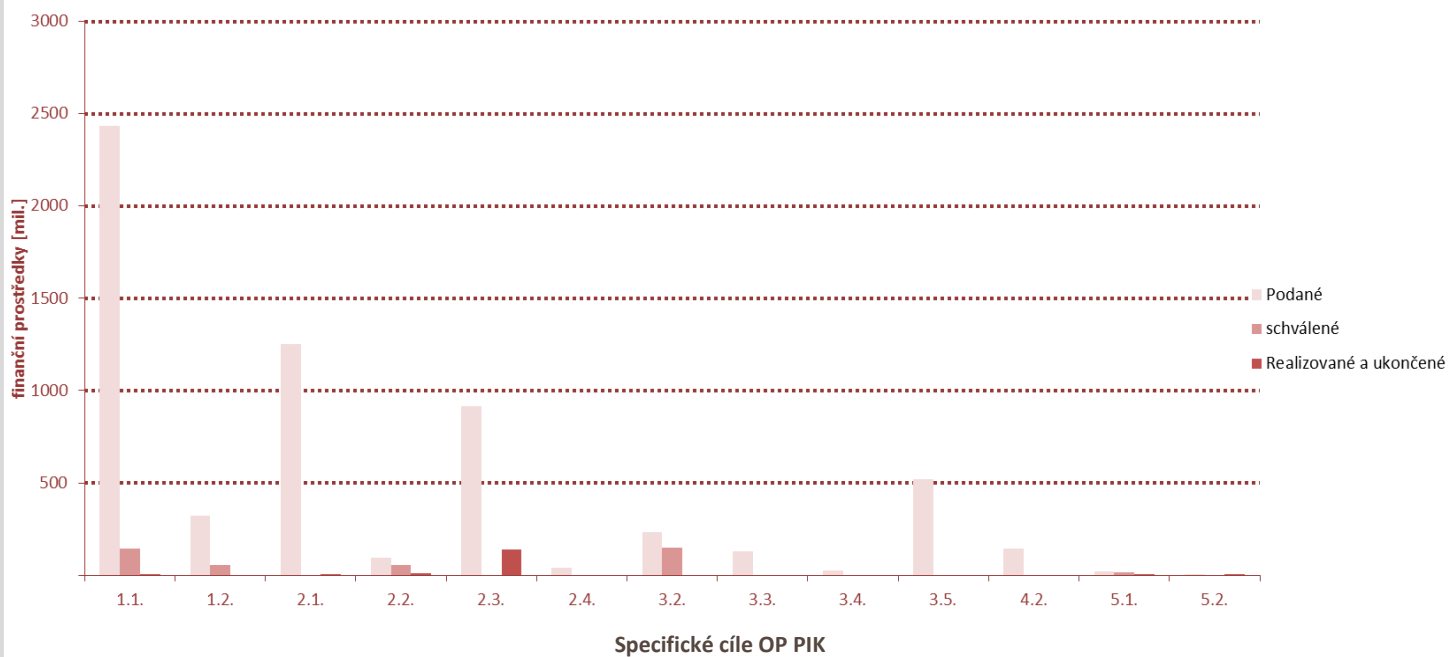
Tab.2- finanční analýza prostředků z OP PIK v území LK



EVROPSKÁ UNIE
Fond soudržnosti
Operační program Technická pomoc



MINISTERSTVO
PRO MÍSTNÍ
ROZVOJ ČR



Graf 14: Grafické znázornění analýzy finančních prostředků z OP PIK podle specifických cílů



EVROPSKÁ UNIE
Fond soudržnosti
Operační program Technická pomoc



MINISTERSTVO
PRO MÍSTNÍ
ROZVOJ ČR

2.1.2 Analýza prostředků z OP D

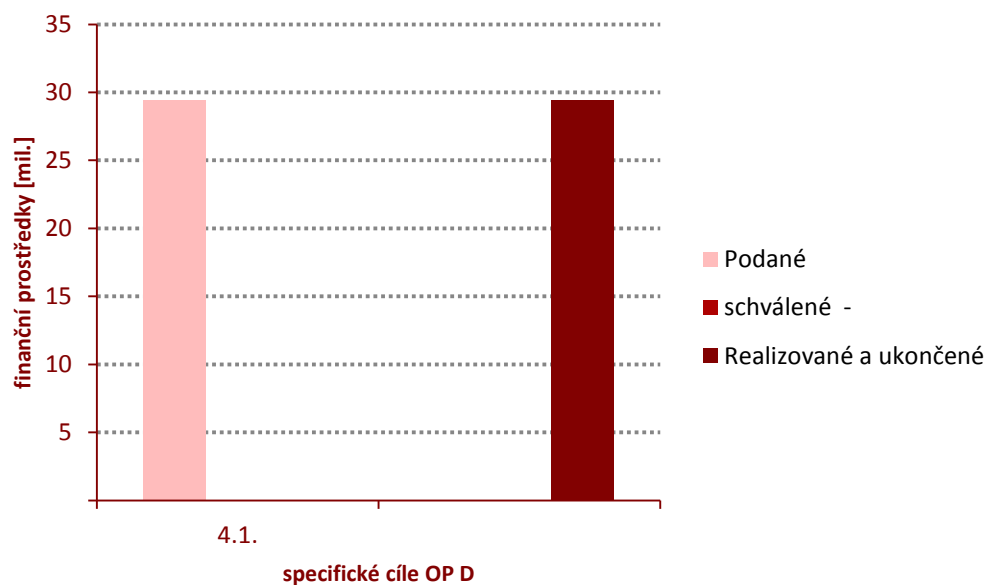
Označení PO a SC	Popis
PO 1	Infrastruktura pro železniční a další udržitelnou dopravu
SC 1.1.	Zlepšení infrastruktury pro vyšší konkurenceschopnost a větší využití železniční dopravy
SC 1.2.	Zlepšení infrastruktury pro vyšší konkurenceschopnost a větší využití vnitrozemské vodní dopravy
SC 1.3.	Vytvoření podmínek pro větší využití multimodální dopravy
SC 1.4.	Vytvoření podmínek pro zvýšení využívání veřejné hromadné dopravy ve městech v elektrické trakci
SC 1.5.	Vytvoření podmínek pro širší využití železniční a vodní dopravy prostřednictvím modernizace dopravního parku
PO 2	Silniční infrastruktura na síti TEN- T a veřejná infrastruktura pro čistou mobilitu a řízení silničního provozu
SC 2.1.	Zlepšení propojení center a regionů a zvýšení bezpečnosti a efektivnosti silniční dopravy prostřednictvím výstavby, obnovy a modernizace dálnic, rychlostních silnic a silnic sítě TEN- T včetně rozvoje systémů ITS
SC 2.2.	Vytvoření podmínek pro širší využití vozidel na alternativní pohon na silniční síti
SC 2.3.	Zlepšení řízení dopravního provozu a zvyšování bezpečnosti dopravního provozu
PO 3	Silniční infrastruktura mimo síť TEN- T
SC 3.1.	Zlepšení dostupnosti regionů, zvýšení bezpečnosti a plynulosti a snížení dopadů dopravy na veřejné zdraví prostřednictvím výstavby, obnovy a zlepšení parametrů dálnic, rychlostních silnic a silnic I. třídy mimo síť TEN- T
PO 4	Technická osa
SC 4.1.	Podpora a zajištění implementace OP D

Tab. 3: Soupis prioritních os a specifických cílů OP D

OPERAČNÍ PROGRAM Doprava- Finanční analýza			
Strategický rámec	Stav Projektů	specifické cíle	CELKOVÁ PODPORA V OP PODLE STAVŮ
		Prioritní osa 4	
		4.1.	
RAP	Podané	29,41	29,41
	schválené	-	0
	Realizované a ukončené	29,41	29,41
ITI/IPRÚ	Podané	V roce 2016 nebyly v rámci IPRÚ vypsány žádné výzvy.	
	schválené		
	Realizované a ukončené		
CLLD	Podané	V roce 2016 nebyly v rámci IPRÚ vypsány žádné výzvy.	
	schválené		
	Realizované a ukončené		
	podpora za SC	29,41	29,41
	Podpora za PO	29,41	

Tab.4- finanční analýza prostředků z OP D v území LK





Graf 2: Grafické znázornění analýzy finančních prostředků z OP D podle specifických cílů



EVROPSKÁ UNIE
Fond soudržnosti
Operační program Technická pomoc



MINISTERSTVO
PRO MÍSTNÍ
ROZVOJ ČR

2.1.3 Analýza prostředků z IROP

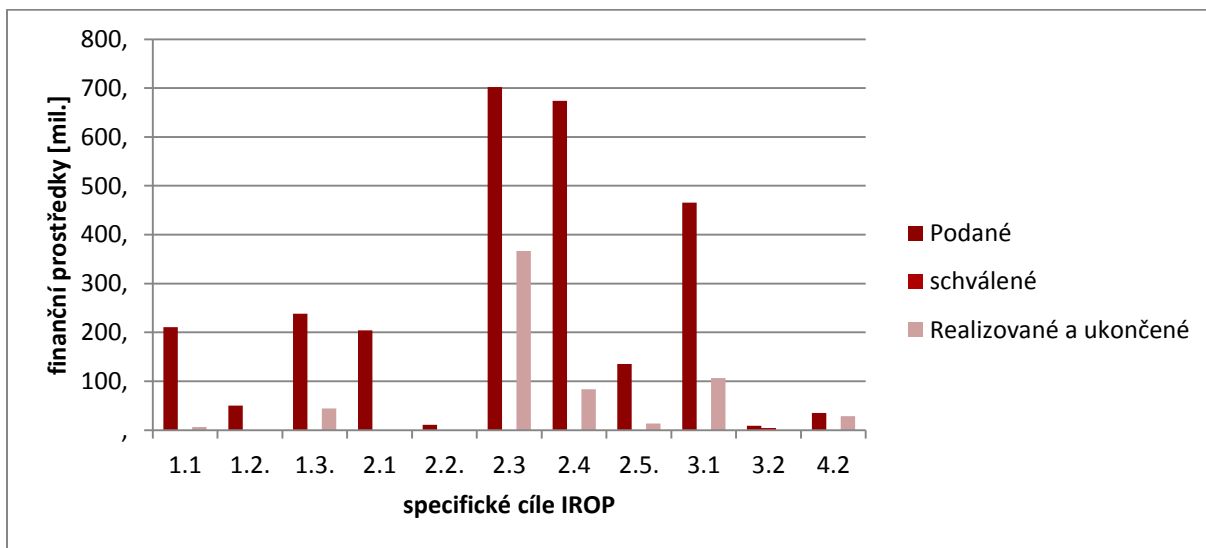
Označení PO a SC	Popis
PO 1	Konkurenceschopné, dostupné a bezpečné regiony
SC 1.1.	Zvýšení regionální mobility prostřednictvím modernizace a rozvoje sítí regionální silniční infrastruktury navazující na síť TEN- T
SC 1.2.	Zvýšení podílu udržitelných forem dopravy
SC 1.3.	Zvýšení připravenosti k řešení a řízení rizik a katastrof
PO 2	Zkvalitnění veřejných služeb a podmínek života pro obyvatele regionů
SC 2.1.	Zvýšení kvality a dostupnosti služeb vedoucích k sociální inkluzi
SC 2.2.	Vznik nových a rozvoj existujících podnikatelských aktivit v oblasti sociálního podnikání
SC 2.3.	Rozvoj infrastruktury pro poskytování zdravotních služeb a péče o zdraví
SC 2.4.	Zvýšení kvality a dostupnosti infrastruktury pro vzdělávání a celoživotní učení
SC 2.5.	Snížení energetické náročnosti v sektoru bydlení
PO 3	Dobrá správa území a zefektivnění veřejných institucí
SC 3.1.	Zefektivnění prezentace, posílení ochrany a rozvoje kulturního dědictví
SC 3.2.	Zvyšování efektivity a transparentnosti veřejné správy prostřednictvím rozvoje využití a kvality systémů IKT
SC 3.3.	Podpora pořizování a uplatňování dokumentů územního rozvoje
PO 4	Komunitně vedený místní rozvoj
SC 4.1.	Posílení komunitně vedeného místního rozvoje za účelem zvýšení kvality života ve venkovských oblastech a aktivizace místního potenciálu
SC 4.2.	Posílení kapacit komunitně vedeného místního rozvoje za účelem zlepšení řídicích a administrativních schopností MAS
PO 5	Technická pomoc
SC 5.1.	Zajištění kvalitního řízení a implementace programu

Tab. 5: Soupis prioritních os a specifických cílů IROP

INTEGROVANÝ REGIONÁLNÍ OPERAČNÍ PROGRAM- Finanční analýza														
Strategický rámec	Stav Projektů	specifické cíle												CELKOVÁ PODPORA V OP PODLE STAVŮ
		Prioritní osa 1			Prioritní osa 2					Prioritní osa 3		Prioritní osa 4		
		1.1	1.2	1.3	2.1	2.2	2.3	2.4	2.5	3.1	3.2	4.2		
RAP	Podané	210,55	49,96	238,27	203,88	10,67	702,04	674,22	135,67	465,47	9,08	34,97	2734,77	
	schválené										3,79		3,79	
	Realizované a ukončené	6,19		44,13			366,52	83,65	13,73	106,89		28,38	649,49	
ITI/IPRÚ	Podané	V roce 2016 nebyly v rámci IPRÚ vypsaný žádné výzvy.												
	schválené													
	Realizované a ukončené													
CLLD	Podané	V roce 2016 nebyly v rámci CLLD vypsaný žádné výzvy.												
	schválené													
	Realizované a ukončené													
	podpora za SC	6,19		44,13			366,52	83,65	13,73	106,89	3,79	28,38	653,28	
	Podpora za PO		50,31				463,9			110,69		28,38		

Tab. 6- finanční analýza prostředků z IROP na území LK





Graf 3: Grafické znázornění analýzy finančních prostředků z IROP podle specifických cílů

2.1.4 Analýza prostředků z OP VVV

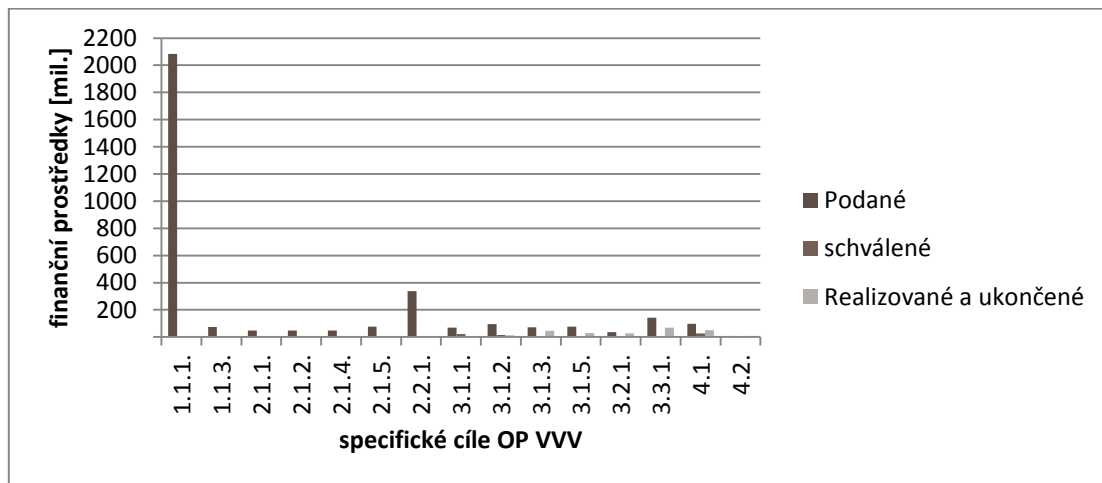
Označení PO a SC	Popis
PO 1	Posilování kapacit pro kvalitní výzkum
SC 1.1.1.	Zvýšení mezinárodní kvality výzkumu a jeho výsledků
SC 1.1.2.	Budování kapacit a posílení dlouhodobé spolupráce výzkumných organizací s aplikační sférou
SC 1.1.3.	Zkvalitnění infrastruktury pro výzkumně vzdělávací účely
SC 1.1.4.	Zlepšení strategického řízení výzkumu na národní úrovni
PO 2	Rozvoj vysokých škol a lidských zdrojů pro výzkum a vývoj
SC 2.1.1.	Zvýšení kvality vzdělávání na vysokých školách a jeho relevance pro potřeby trhu práce
SC 2.1.2.	Zvýšení účasti studentů se specifickými potřebami, ze socio-ekonomicky znevýhodněných skupin a z etnických minorit na vysokoškolském vzdělávání, a snížení studijní neúspěšnosti studentů
SC 2.1.3.	Zkvalitnění podmínek pro celoživotní vzdělávání na vysokých školách
SC 2.1.4.	Nastavení a rozvoj systému hodnocení a zabezpečení kvality a strategického řízení vysokých škol
SC 2.1.5.	Zlepšení podmínek pro výuku spojenou s výzkumem a pro rozvoj lidských zdrojů v oblasti výzkumu a vývoje
SC 2.2.1.	Zkvalitnění vzdělávací infrastruktury na vysokých školách za účelem zajištění vysoké kvality výuky, zlepšení přístupu znevýhodněných skupin a zvýšení otevřenosti vysokých škol
PO 3	Rovný přístup ke kvalitnímu předškolnímu, primárnímu a sekundárnímu vzdělávání
SC 3.1.1.	Zvýšení kvalitního předškolního vzdělávání včetně usnadnění přechodu dětí na základní školy
SC 3.1.2.	Zlepšení kvality vzdělávání a výsledků žáků v klíčových kompetencích
SC 3.1.3.	Rozvoj systému strategického řízení a hodnocení kvality ve vzdělávání
SC 3.1.4.	Zkvalitnění přípravy budoucích a začínajících pedagogických pracovníků
SC 3.1.5.	Zvýšení kvality vzdělávání a odborné přípravy včetně posílení jejich relevance pro trh práce
SC 3.2.1.	Kvalitní podmínky pro inkluzivní vzdělávání
SC 3.3.1.	Sociální integrace dětí a žáků včetně začleňování romských dětí do vzdělávání
PO 4	Technická pomoc
SC 4.1.	Zajištění efektivní administrace
SC 4.2.	Zajištění informovanosti, publicity a absorpční kapacity

Tab. 7: Soupis prioritních os a specifických cílů OP VVV

OPERAČNÍ PROGRAM PODNIKÁNÍ INOVACE A KONKURENCESCHOPNOST- Finanční analýza																	
Strategický rámec	Stav Projektů	specifické cíle														CELKOVÁ PODPORA V OP PODLE	
		Prioritní osa 1		Prioritní osa 2				Prioritní osa 3				Prioritní osa 4					
		1.1.1.	1.1.3.	2.1.1.	2.1.2.	2.1.4.	2.1.5.	2.2.1.	3.1.1.	3.1.2.	3.1.3.	3.1.5.	3.2.1.	3.3.1.	4.1.	4.2.	
RAP	Podané	2083,59	72,88	47,14	47,14	47,14	76,52	336,73	69,94	95,71	72,56	77,27	36,39	141,32	97,23	7,67	3309,27
	Realizované a ukončené								21	15,08		6,7		0,44	26,64		69,86
ITI/IPRÚ	Podané									12,82	45,86	29,71	27,06	69,4	51,35	7,67	243,88
	Realizované a ukončené	V roce 2016 nebyly v rámci IPRÚ vypsány žádné výzvy.															
CLLD	Podané																
	Realizované a ukončené	V roce 2016 nebyly v rámci CLLD vypsány žádné výzvy.															
	podpora za SC	-	-	-	-	-	-	-	21	27,9	45,86	36,4	27,06	69,84	77,99	7,67	313,74
	Podpora za PO	-	-	-	-	-	-	-	-	-	228,07	-	-	-	-	85,67	-



Tab. 8- finanční analýza prostředků z OP VVV na území LK



Graf 4: Grafické znázornění analýzy finančních prostředků z OP VVV podle specifických cílů

2.1.5 Analýza prostředků z OP ŽP

Označení PO a SC	Popis
PO 1	Zlepšování kvality vody a snižování rizika povodní
SC 1.1.	Snížit množství vypouštěného znečištění do povrchových vod i podzemních vod z komunálních zdrojů a vnos znečišťujících látek do povrchových a podzemních vod
SC 1.2.	Zajistit dodávky pitné vody v odpovídající jakosti a množství
SC 1.3.	Zajistit povodňovou ochranu intravilánu
SC 1.4.	Podpořit preventivní protipovodňová opatření
PO 2	Zlepšování kvality ovzduší v lidských sídlech
SC 2.1.	Snížit emise z lokálního vytápění domácností podléjících se na expozici obyvatelstva nadlimitním koncentracím znečišťujících látek
SC 2.2.	Snížit emise stacionárních zdrojů podléjících se na expozici obyvatelstva nadlimitním koncentracím znečišťujících látek
SC 2.3.	Zlepšit systém sledování, hodnocení a předpovídání vývoje kvality ovzduší a souvisejících meteorologických aspektů
PO 3	Odpady a materiálové toky, ekologické zátěže a rizika
SC 3.1.	Prevence vzniku odpadů
SC 3.2.	Zvýšit podíl materiálového a energetického využití odpadů
SC 3.3.	Rekultivovat staré skládky
SC 3.4.	Dokončit inventarizaci a odstranit ekologické zátěže
SC 3.5.	Snížit environmentální rizika a rozvíjet systémy jejich řízení
PO 4	Rozvoj podnikání a konkurenceschopnosti malých a středních podniků
SC 4.1.	Zajistit příznivý stav předmětu ochrany národně významných chráněných území
SC 4.2.	Posílit biodiverzitu
SC 4.3.	Posílit přirozené funkce krajiny
SC 4.4.	Zlepšit kvalitu prostředí v sídlech
PO 5	Energetické úspory
SC 5.1.	Snížit energetickou náročnost veřejných budov a zvýšit využití obnovitelných zdrojů energie
SC 5.2.	Dosáhnout vysokého energetického standardu nových veřej. Budov
PO 6	Technická pomoc
SC 6.1.	Zajistit řádné a efektivní řízení administrací
SC 6.2.	Zajistit informovanost, publicitu a absorpční kapacitu

Tab. 9: Soupis prioritních os a specifických cílů OP ŽP

Strategický rámec	Stav Projektů	OPERAČNÍ PROGRAM PODNIKÁNÍ INOVACE A KONKURENCESCHOPNOST- Finanční analýza																CELKOVÁ PODPORA V OP PODLE	
		specifické cíle																	
		Prioritní osa 1				Prioritní osa 2		Prioritní osa 3				Prioritní osa 4				Prioritní osa 5	Prioritní osa 6		
		1.1	1.2	1.3	1.4	2.2	2.3	3.1	3.2	3.4	3.5	4.1	4.2	4.3	4.4	5.1	6.1	6.2	
RAP	Podané schválené	92,31	154,77	35,74	25,78	34,74	2,5	5,54	152,96	52,32	22,02	54,16	3,66	49,26	28,59	264,03	42,45	0,14	1020,96
	Realizované a ukončené								6,2	1,92		18,4	1,93				28,16	0,14	36,43
ITI/IPRÚ	Podané schválené	V roce 2016 nebyly v rámci IPRÚ vypsaný žádné výzvy.																	
	Realizované a ukončené																		
CLLD	Podané schválené	V roce 2016 nebyly v rámci CLLD vypsaný žádné výzvy.																	
	Realizované a ukončené																		
	podpora za SC	-	-	-	-	-	-	-	6,2	1,92	-	18,4	1,93	-	-	-	28,16	0,14	56,76
	Podpora za PO								8,12					20,33			28,31		

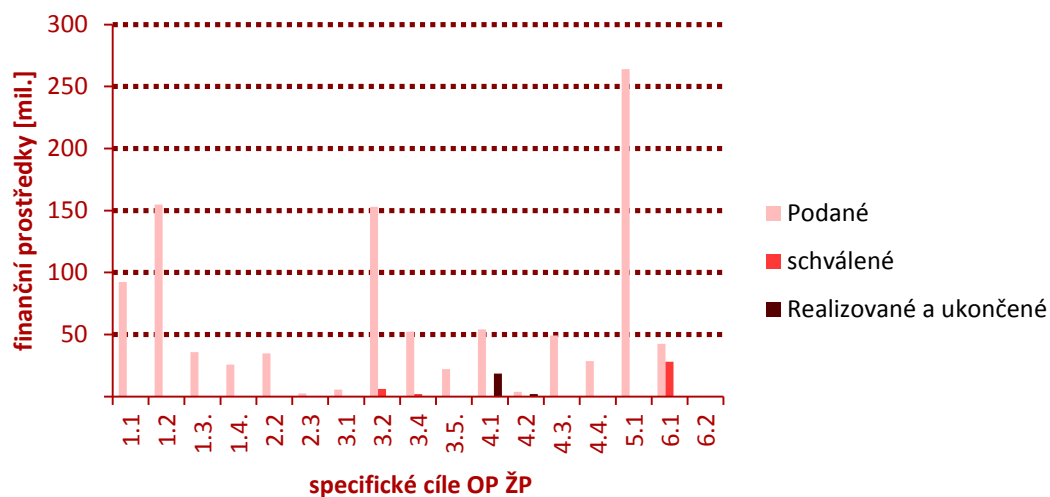
Tab. 10- finanční analýza prostředků z OP ŽP na území LK



EVROPSKÁ UNIE
Fond soudržnosti
Operační program Technická pomoc



MINISTERSTVO
PRO MÍSTNÍ
ROZVOJ ČR



Graf 5: Grafické znázornění analýzy finančních prostředků z OP ŽP podle specifických cílů



EVROPSKÁ UNIE
Fond soudržnosti
Operační program Technická pomoc



MINISTERSTVO
PRO MÍSTNÍ
ROZVOJ ČR

2.1.6 Analýza prostředků z OP Z

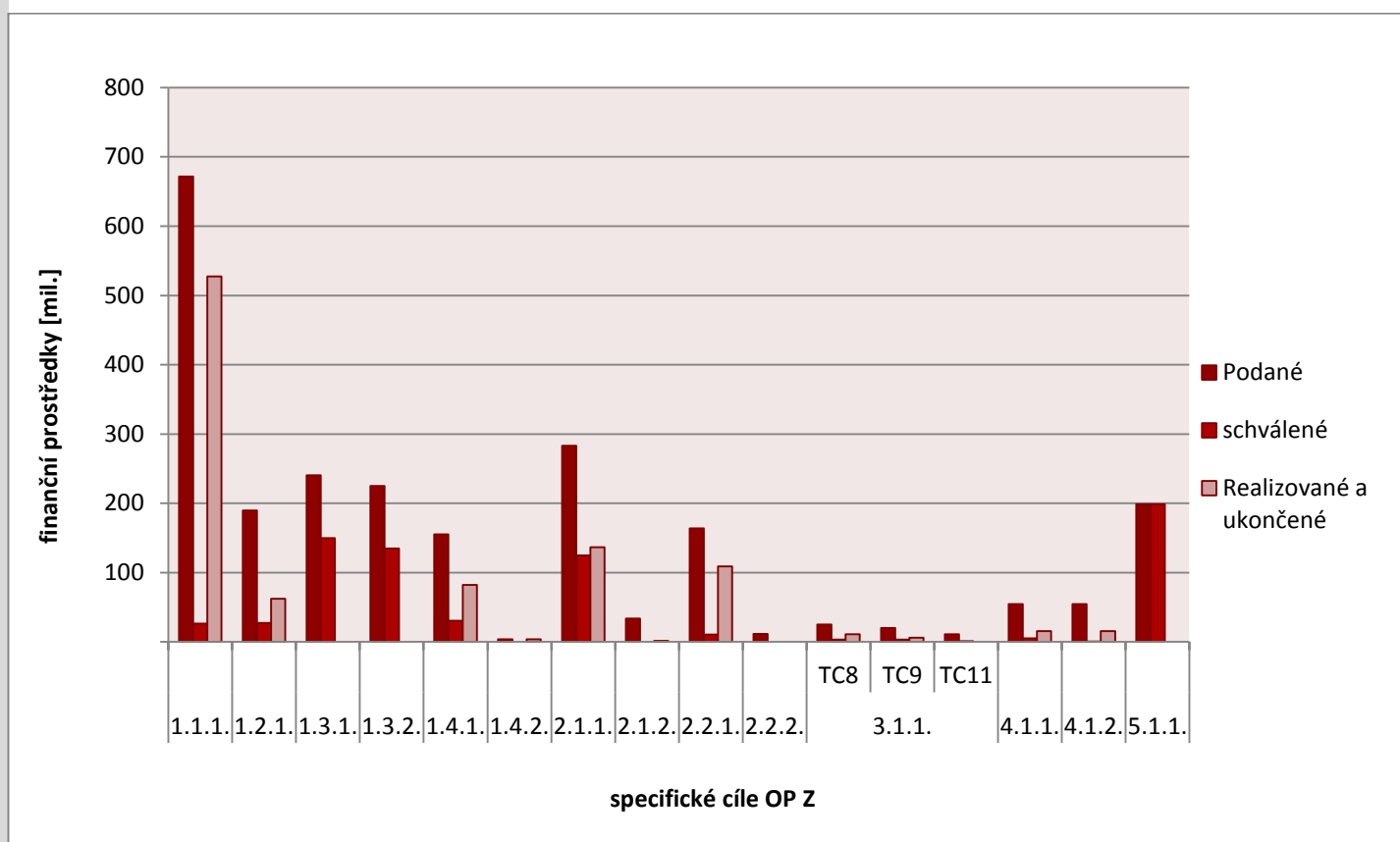
Označení PO a SC	Popis
PO 1	Podpora zaměstnanosti a adaptability pracovní síly
SC 1.1.1.	Zvýšit zaměstnanost podpořených osob, zejména starších, nízko kvalifikovaných a znevýhodněných
SC 1.1.2.	Zvýšit zaměstnanost podpořených mladých osob prostřednictvím programu Záruky pro mládež
SC 1.2.1	Snížit rozdíly a postavení žen a mužů na trhu práce
SC 1.3.1.	Zvýšit odbornou úroveň znalostí, dovedností a kompetencí pracovníků a soulad kvalifikační úrovně pracovní síly a požadavky trhu práce
SC 1.3.2	Zvýšit adaptabilitu starších pracovníků
SC 1.4.1	Zvýšit kapacitu, komplexnost a kvalitu služeb poskytovaných institucemi veřejných služeb zaměstnanosti
SC 1.4.2.	Zvýšit kvalitu systému dalšího vzdělávání
SC 1.5.1.	Zvýšit zaměstnanost podpořených mladých lidí, kteří nejsou v zaměstnání, ve vzdělání nebo v profesní přípravě v regionu NUTS II Severozápad
PO 2	Sociální začleňování a boj s chudobou
SC 2.1.1.	Zvýšit uplatnitelnost osob ohrožených sociálním vyloučením nebo sociálně vyloučených ve společnosti a na trhu práce
SC 2.1.2.	Rozvoj sektoru sociální ekonomiky
SC 2.2.1.	Zvýšit kvalitu a udržitelnost systému sociálních služeb, služeb pro rodiny a děti a dalších navazujících služeb podporujících sociální začleňování
SC 2.2.2.	Zvýšit dostupnost a efektivitu zdravotních služeb a umožnit přesun těžiště psychiatrické péče do komunity
SC 2.3.1.	Zvýšit zapojení lokálních aktérů do řešení problémů nezaměstnanosti a sociálního začleňování ve venkovských oblastech
PO 3	Sociální inovace a mezinárodní spolupráce
SC 3.1.1.	Zvýšit kvalitu a kvantitu využívání sociálních inovací a mezinárodní spolupráce v tematických oblastech
PO 4	Efektivní veřejná správa
SC 4.1.1.	Optimalizovat procesy a postupy ve veřejné správě zejména prostřednictvím posílení strategického řízení organizace, zvýšení kvality jejich fungování a snížení administrativní zátěže
SC 4.1.2.	Profesionalizovat veřejnou správu zejména prostřednictvím zvyšování znalostí a dovedností jejich pracovníků, rozvoje politik a strategií v oblasti lidských zdrojů a implementace služebního zákona
PO 5	Technická pomoc
SC 5.1.1.	Zajistit řádnou implementaci OPZ prostřednictvím poskytnutí spolehlivých a efektivních služeb pro řízení a administraci programu

Tab. 11: Soupis prioritních os a specifických cílů OP Z



OPERAČNÍ PROGRAM ZAMĚSTNANOST- Finanční analýza																						
Strategický rámec	Stav Projektů	specifické cíle															CELKOVÁ PODPORA V OP PODLE STAVŮ					
		Prioritní osa 1						Prioritní osa 2				Prioritní osa 3			Prioritní osa 4			Prioritní osa 5				
		1.1	1.2	1.3	1.4	1.4		2.1	2.2	2.2		3.1			4.1			5.1				
1.1.1.	1.2.1.	1.3.1.	1.3.2.	1.4.1.	1.4.2.	2.1.1.	2.1.2.	2.2.1.	2.2.2.	TC8	TC9	TC11	3.1.1.	4.1.1.	4.1.2.	5.1.1.						
RAP	Podané	671,61	189,56	240,37	225,11	155,06	3,84	282,98	33,49	163,57	11,4	25,12	20,19	10,84	54,36	54,52	198,53	2340,55				
	schválené	26,26	27,06	149,86	134,61	30,65		124,87		10,51		3,14	3,14	0,99	5,18	0,18	198,53	714,97				
	Realizované a ukončené	527,36	62,16			82,16	3,84	136,6	1,44	108,83		10,71	5,78		15,29	15,29		969,46				
ITI/IPRÚ	Podané	V roce 2016 nebyly v rámci IPRÚ vypsaný žádné výzvy.																				
	schválené	V roce 2016 nebyly v rámci IPRÚ vypsaný žádné výzvy.																				
	Realizované a ukončené	V roce 2016 nebyly v rámci IPRÚ vypsaný žádné výzvy.																				
CLLD	Podané	V roce 2016 nebyly v rámci CLLD vypsaný žádné výzvy.																				
	schválené	V roce 2016 nebyly v rámci CLLD vypsaný žádné výzvy.																				
	Realizované a ukončené	V roce 2016 nebyly v rámci CLLD vypsaný žádné výzvy.																				
	podpora za SC	553,63	89,22	149,86	134,61	112,81	3,84	261,47	1,44	119,33	-	13,85	8,92	0,99	20,46		198,53	1668,96				
	Podpora za PO	1043,97															382,25	23,75		20,46		198,53

Tab. 12- finanční analýza prostředků z OP Z na území LK



Graf 6: Grafické znázornění analýzy finančních prostředků z OP Z podle specifických cílů



2.2 Finanční analýza ESIF fondů na úrovni jednotlivých aktivit RAP

Tato analýza si bere za cíl zmapovat finanční prostředky, které byly alokovány na jednotlivé aktivity RAP a porovnat se zmapovanou absorpční kapacitou území. Analýza je detailně zpracována v příloze č. 2.- „Finanční analýza ESIF fondů na úrovni jednotlivých RAP“.

Pro tento účel byly vytvořeny „karty aktivit“, které podrobně popisují jednotlivé aktivity RAP tak, jak jsou nadefinovány v aktualizaci RAP pro rok 2016.

Zároveň je každá aktivita provázána s jednotlivými aktivitami Strategie regionálního rozvoje, opět podle definice z aktualizace RAP pro rok 2016.

Slovní hodnocení aktivity popisuje jednotlivé projekty ve vztahu k absorpční kapacitě RAP a analýze dat z MS 2014+. Je zde zaznamenán i převažující nositel projektů z RAP, popřípadě fáze, ve které se projekty nacházely v MS 2014+ k 12. 1. 2017.

Finanční hledisko porovnává sumy projektů v jednotlivých aktivitách RAP z analýzy absorpční kapacity LK, proti nimž staví naplňování aktivity z hlediska finanční analýzy z dat poskytnutých MMR. Tento poměr je vyjádřen procenty, kdy stav zaznamenaný v RAP je roven 100% a analýza dat z MS 2014+ je podle tohoto čísla přepočtena na procentuální vyjádření. Je to tedy poměr očekávání k realitě. Je třeba ovšem říci, že obě čísla jsou díky zpracování dat zkrácená a neodrážejí tak přesnou skutečnost (viz výše). Přesto tato analýza může posloužit představě o tom, jakým způsobem se daří podchytit počty projektů v jednotlivých aktivitách a operačních programech. Existují totiž případy, kdy je podíl absorpční kapacity a finanční analýzy výrazně vyšší, nebo naopak nižší než výchozí stav. Díky tomu lze vysledovat, ve kterých odvětvích je třeba zintenzivnit sběr projektových záměrů a ve kterých je třeba spíše sledovat a udržet informovanost o projektových záměrech.

V sekci komentář jsou popsány skutečnosti, které významně ovlivnily analýzu dané aktivity. Mohou to být například vypsané výzvy a jejich počet, které mají přímo vliv na podání projektů v daném specifickém cíli. Pokud nebyla vyhlášena žádná výzva v roce 2016, nemůžou být k této aktivitě přiřazeny projekty. Zároveň pokud v takovém případě projekty přiřazeny jsou, z jakého důvodu? (podány již v roce 2015 apod.) Dále to může být předpoklad toho, kolik projektů bude pokračovat ve schvalovacím procesu v roce 2017, nebo proč byly vyřazeny. Počty výzev a jejich kódové označení bylo převzato z oficiálních harmonogramů výzev jednotlivých řídicích orgánů, a to k 31. 12. 2016.

V poslední části tabulky by měly být popsány projekty z integrovaných nástrojů, tedy nositelů IPRÚ a CLLD. Jak již bylo popsáno výše, v roce 2016 nevypsali nositelé integrovaných nástrojů žádné výzvy, proto je tato sekce prozatím prázdná. Předpokládá se ale, že v roce 2017 budou tito nositelé aktivními účastníky v procesu rozdělování prostředků z ESIF.

V případě, že nebyla nalezena aktivita odpovídající specifickému cíli daného operačního programu, jsou tyto projekty uvedeny zvlášť bez návaznosti na aktivitu. Zařazení těchto aktivit bude jednou z aktivit pro aktualizaci rap v roce 2017.

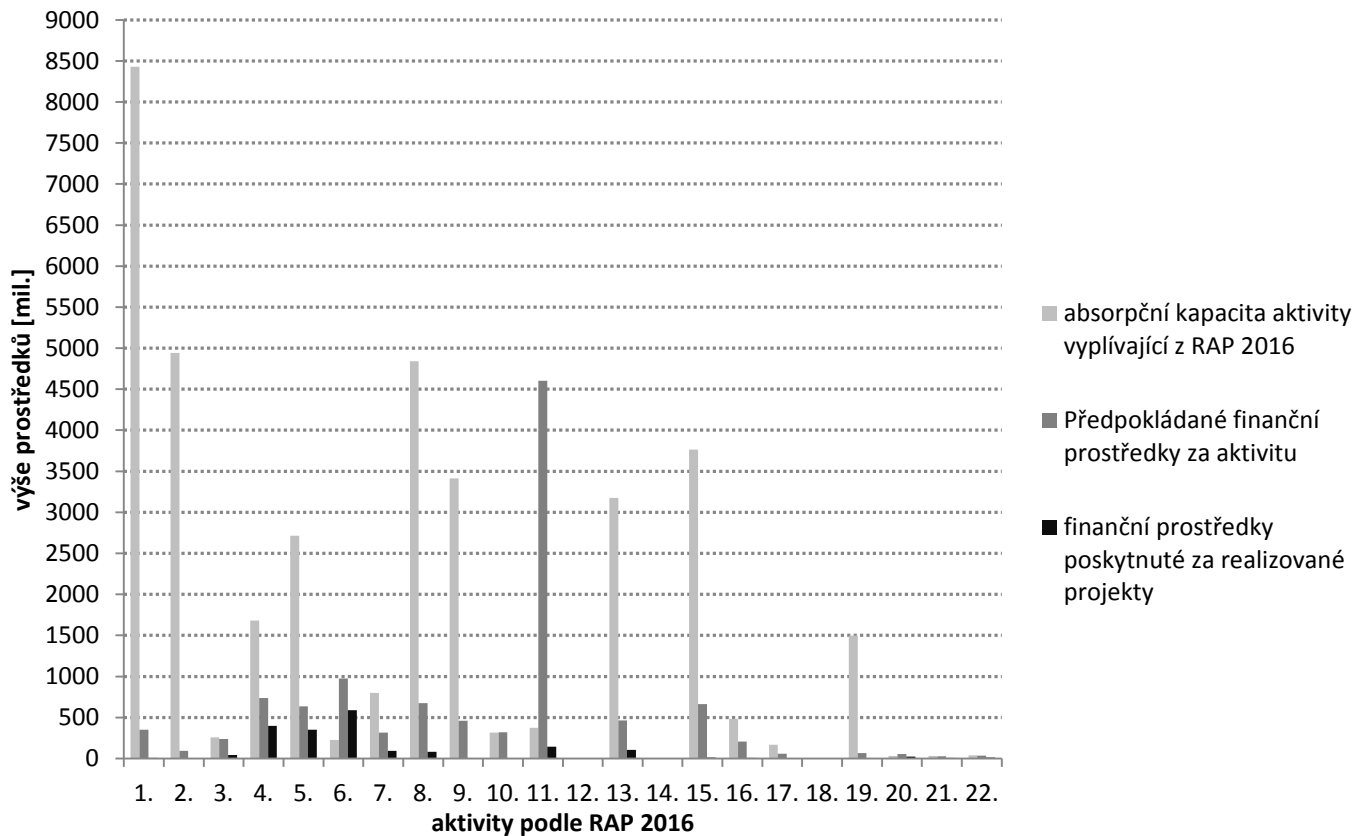


Finanční hlediska zpřesněných aktivit byla sečtena do aktivit a ty následně zpracovány do grafu. Tento graf by měl ukázat na poměr předpokladu finančních prostředků, které byly součástí absorpční kapacity RAP a prostředků, o které je reálně zájem podle dat z MS.

Označení aktivity	Popis aktivity	Absorpční kapacita RAP	Prostředky na schválené projekty	Prostředky na realizované projekty
1.	Průběžné zkvalitňování dopravní infrastruktury a její optimalizace	8430,3	351,43	6,185
2.	Optimalizace dopravních systémů včetně jejich alternativ a zlepšení dopravní dostupnosti	4943,5	93,92	0
3.	Posílení integrovaného záchranného systému	256,4	238,27	44,128
4.	Zajištění dostupnosti a kvality zdravotní péče, podpora zdravého životního stylu	1680,2	736,56	396,3525
5.	Zajištění dostupnosti a kvality sociálních služeb	2713	634,55	352,4075
6.	Podpora zaměstnanosti	228,1	975,34	589,52
7.	Zvýšení kvality předškolního, primárního a sekundárního vzdělávání	797,86	315,47	94,08
8.	Podpora infrastruktury a vybavení pro vzdělávání a celoživotní učení	4841,7	674,21	83,64
9.	Zvýšení kvality terciárního vzdělávání	3411,65	460,39	0
10.	Podpora vědy, výzkumu a zavádění inovací	315,4	320,65	0
11.	Zvýšení konkurenceschopnosti ekonomika a podpora podnikatelského prostředí	376,2	4603,02	142,74
12.	Rozvoj cestovního ruchu jako významného sektoru ekonomiky	0	0	0
13.	Podpora kulturních zařízení a péče o kulturní a kulturně-historické dědictví	3174,2	465,47	106,89
14.	Podpora sportovních zařízení a zájmové činnosti obyvatel	0	0	0
15.	Průběžné zkvalitňování a modernizace technické infrastruktury včetně alternativních zdrojů	3765,28	662,1	13,72
16.	Snižování škodlivých vlivů na životní prostředí a zdraví obyvatel	483,04	205,26	8,11
17.	Péče o krajinu, trvale udržitelné využívání krajinného a přírodního potenciálu	166,64	58,38	0
18.	Posilování ekologického povědomí obyvatel	0	0	0
19.	Zajištění dostupnosti a kvality bydlení, pracovního a veřejného prostředí	1498,55	65,20333333	0
20.	Rozvoj všestranné spolupráce, včetně posílení spolupráce mezi resortní a přeshraniční a podpora NNO	32,3	56,15	23,75
21.	Koncepční řízení rozvoje	31,1	27,22	7,6425
22.	Zkvalitnění veřejné správy	39,6	36,29	11,4325

Tab. 12: Soupis aktivit podle aktualizace RAP LK 2016 a analýza finančního hlediska podle jednotlivých aktivit.





Graf 7: Grafické znázornění analýzy finančních prostředků podle aktivit aktualizace RAP LK 2016



3. Analýza územního rozložení ESIF

Tato analýza se zabývá grafickým a tabulkovým znázorněním dopadu projektů podporovaných z ESIF na území LK. Pracuje pouze s projekty, které byly schválené a realizované nebo ukončené v roce 2016.

Cílem této analýzy je znázornění přímého dopadu finančních prostředků ESIF na území obcí, ORP a okresů.

Výstupy z této analýzy:

- tabulkový
- grafický (mapa se znázorněnými údaji).

Tabulkový výstup je jednoduchým výčtem obcí, ORP a okresů, ve kterých byly realizovány projekty. Tyto údaje jsou doplněny o celkové způsobilé výdaje projektu a částku financovanou z ESIF a počet projektů v určité obci. Počty projektů s dopadem na určitou obec jsou popsány racionálními čísly, popřípadě desetinnými čísly. Toto rozdělení je dáno dělením dopadu projektu na části územních jednotek, kam je aktivita projektu směřována.

Grafický výstup vypovídá o tom, kolik projektů a jaké finanční objemy ESIF směřovaly do obcí LK.

Celkově je obtížné výstupy této analýzy komentovat, neboť nepřesná data z Monitorovacího systému mají omezenou vypovídací schopnost.

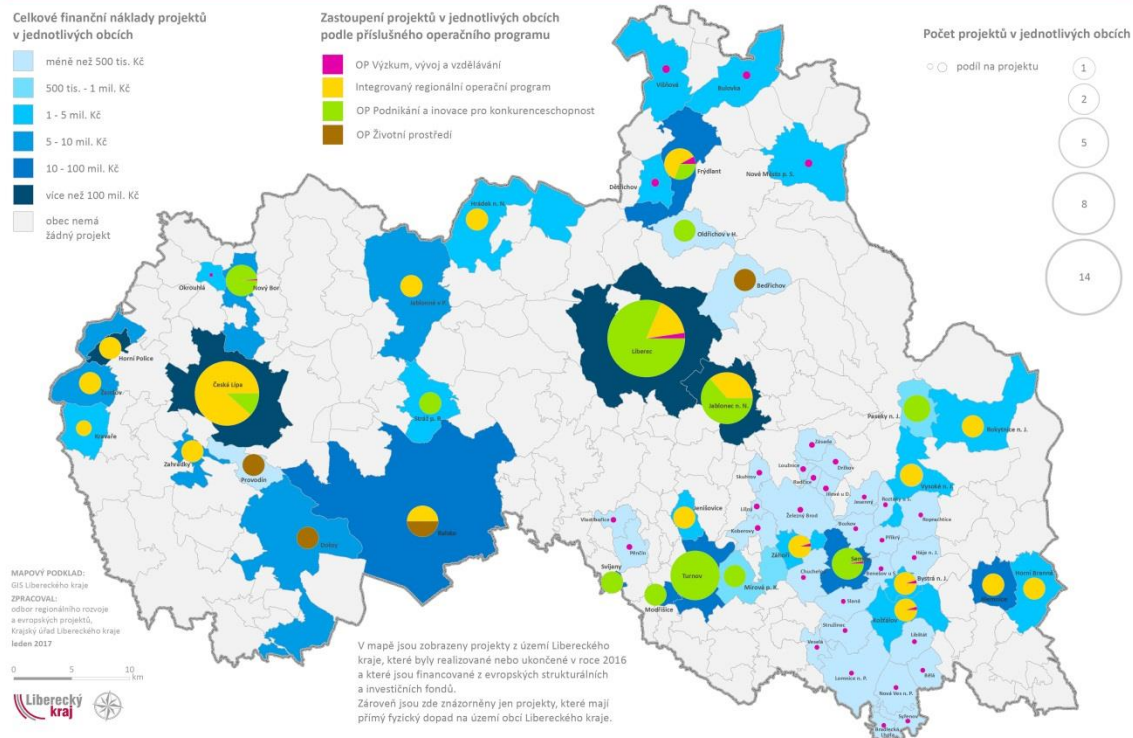
Díky poskytnutým datům se nedá přesně určit, kolik projektů, jakého charakteru a s jakou podporou bylo v roce 2016 podpořeno z ESIF. V grafických výstupech jsou zaznamenány pouze obce, ve kterých se podle dat dal jednoznačně určit dopad. Zároveň jsou zde zaznamenány i obce, na jejichž území se realizovala pouze část projektu. V případě, že nebyla data o dopadu na území obce vyplněna, nebyla tato data zahrnuta do analýzy. Počet takových vstupů a částky, kterými byly projekty podpořeny, jsou uvedeny v tabulkové části.

Analýza byla zpracována ve třech částech podle různých územních celků. To je dáno strukturou poskytnutých dat, ve kterých jsou informace o území, ve kterém jsou, nebo byly, projekty realizovány zaznamenány v úrovních okres, ORP a obec. Stejně jsou strukturovány i výsledky analýzy. Díky tomu, že u jednotlivých projektů se liší zaznamenaný územní celek, ve kterém je projekt realizován, liší se i počty projektů v jednotlivých částech analýzy.

Struktura poskytnutých dat umožnila pouze částečnou analýzu územního rozložení ESIF. Většina projektů nemohla být pro tuto analýzu použita a díky tomu je značně zkreslena.

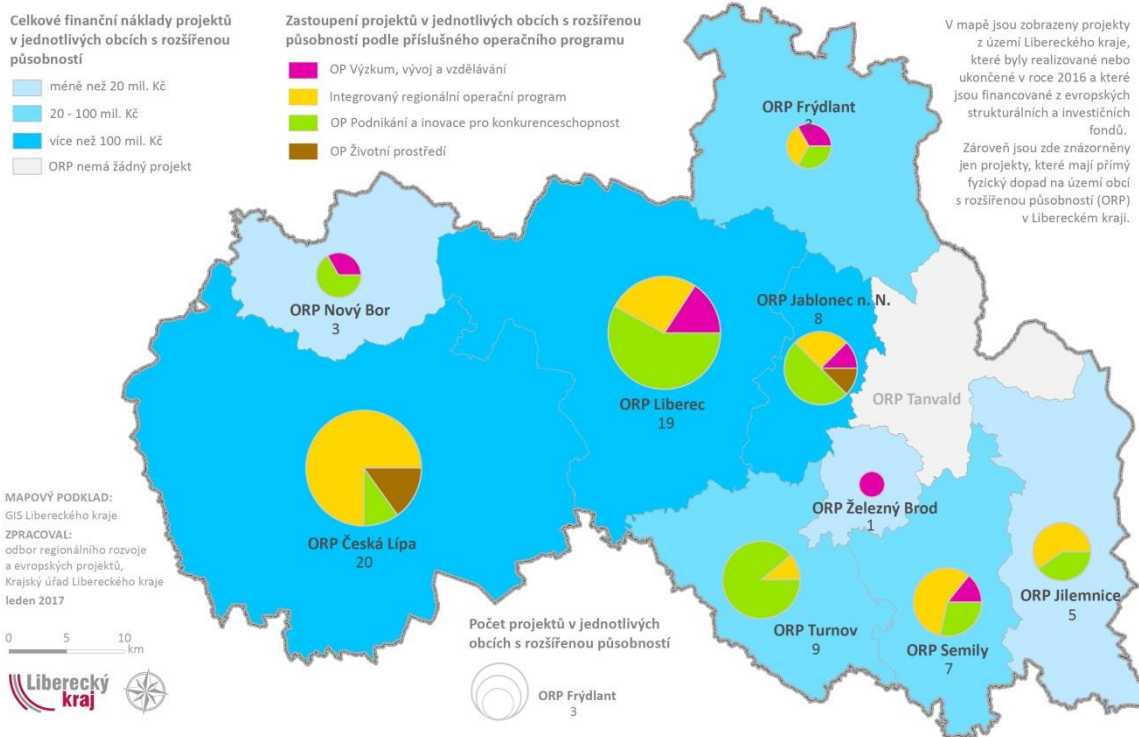


PŘEHLED PROJEKTŮ FINANCOVANÝCH Z EVROPSKÝCH ZDROJŮ V ROCE 2016



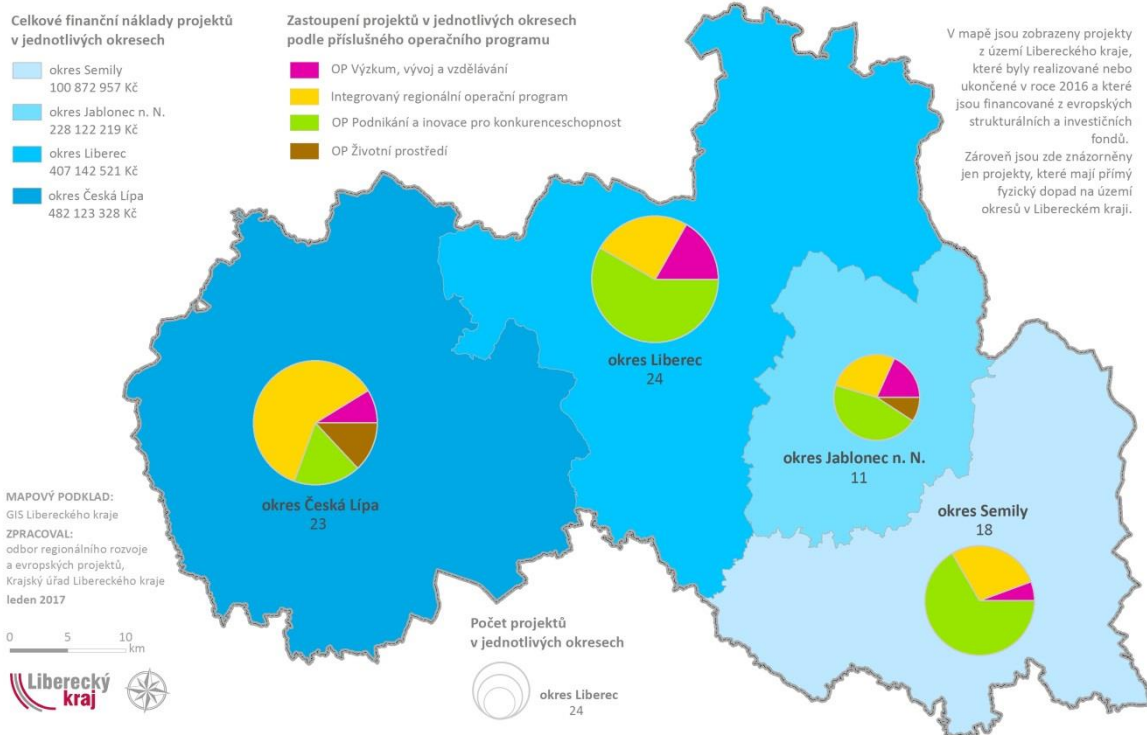
Obr. 1: Analýza územního rozložení ESIF- obce LK

PŘEHLED PROJEKTŮ FINANCOVANÝCH Z EVROPSKÝCH ZDROJŮ V ROCE 2016



Obr. 2: Analýza územního rozložení ESIF- ORP LK

PŘEHLED PROJEKTŮ FINANCOVANÝCH Z EVROPSKÝCH ZDROJŮ V ROCE 2016



Obr. 3: Analýza územního rozložení ESIF- okresy LK



EVROPSKÁ UNIE
Fond soudržnosti
Operační program Technická pomoc



MINISTERSTVO
PRO MÍSTNÍ
ROZVOJ ČR

4. Shrnutí

Zpráva o hodnocení plnění RAP je analytickým shrnutím údajů o efektivitě systému ESIF na určitém geografickém území (např. území LK), vyplývajících z RAP a výstupů z MS 2014+. Ukazuje, jakým způsobem byly využity prostředky z ESIF na území LK a pomocí relevantních dat popisuje, jaký byl potenciál žadatelů, kteří se rozhodli rozvíjet své společnosti, či rozvíjet veřejné služby, právě pomocí podpory z ESIF. V další fázi se pak zaměřuje na porovnání předpokladu, vyplívajícího z RAP, s reálnými projekty registrovanými MMR ČR v systému MS 2014+, popřípadě registrovaných v národních dotačních titulech, či krajských dotačních titulech

Základem pro kvalitní zpracování této zprávy jsou právě data, jejichž analýza má výpovědní hodnotu. Podklad, který byl zpracován pro tuto zprávu, ovšem nebyl připraven tak, aby poskytl opravdu jasnou a jednoznačnou informaci. Data bylo třeba upravovat, některé záznamy přímo mazat, nebo rozpočítávat částky mezi několika subjekty, bez toho, že by byl poskytnut „klíč“, podle kterého by měla být data relevantně rozvržena. Přes všechnu snahu je tedy výsledek zkreslený a výstupy z této zprávy nelze brát jako 100% směrodatné a je třeba brát je s rezervou.

Obecně se ale dají shrnout tři závěry:

1. Projektů, které mají potenciál ke schválení žádosti o podporu, mají významnou převahu nad projekty, které byly přímo realizovány, nebo byly ukončeny a jejich administrace byla ukončena. Může to být způsobeno zpožděním při vypisování výzev a administraci žádostí od ŘO, zároveň to může být dáno delší přípravnou fází na straně potenciálních žadatelů. Pokud budou ale projekty dále postupovat hodnocením ŘO, pak se dá předpokládat vyrovnání této statistiky.
2. Mezi projekty, které jsou zaznamenány v RAP a MS 2014+ je omezená provázanost. Obecně se dá říci, že buď již projekty zaznamenané v MS běží, a proto nejsou předmětem sběru AK, nebo o nich nebyl uskutečněn záznam v databázi AK. Není výjimkou, že subjekt zapsaný v databázi MS není v databázi RAP. Sběr dat pro určení absorpční kapacity v LK je ovšem stále ještě na začátku a dá se očekávat, že bude každý rok inovován. Díky tomu i informace vycházející z RAP mají do budoucna potenciál.
3. Při srovnání AK a dat z MS bylo zjištěno, že v některých OP jsou velké rozdíly mezi předpokládanými částkami, o které budou subjekty žádat a částkami, o které reálně žádaly do 31. 12. 2016. Podobný problém byl zaznamenán i s počtem subjektů. V OP PIK je například absorpční kapacita výrazně podhodnocena (což je dáno neochotou soukromých subjektů sdílet citlivé informace), zatím co v OP D byla výrazně nadhodnocena (což může být dáno časovou náročností přípravy projektů)

Zpráva o hodnocení plnění RAP je zdrojem informací o územním a tematickém rozložení ESIF v kraji, bohužel díky kvalitě vstupních dat je třeba brát tyto informace s velkou rezervou a nelze je přejímat bez odstupů. Na druhou stranu se ukazuje, že mapování absorpční kapacity v LK má smysl a do budoucna bude poskytovat stále komplexnější informaci o potenciálu rozvoje území. Informace o absorpční kapacitě je vyžadována ŘO a ministerstvy, přičemž tato data využívají jako podklad pro své analýzy o efektivitě využití ESIF. Je proto velice důležité pokračovat v mapování a aktualizaci údajů o



jednotlivých projektech. Právě tato aktualizace může pomoci k informovanějším rozhodnutím při podpoře jednotlivých odvětví.



EVROPSKÁ UNIE
Fond soudržnosti
Operační program Technická pomoc



MINISTERSTVO
PRO MÍSTNÍ
ROZVOJ ČR

5. Seznam zkratek

CLLD	Komunitně vedený místní rozvoj (Comunit Lead Local Development)
EU	Evropská unie
ESIF	Evropské strukturální a investiční fondy
IPRÚ	Integrovaný program rozvoje území
KÚ	Krajský úřad
LK	Liberecký kraj
MMR ČR	Ministerstvo pro místní rozvoj ČR
OP	Operační program
OPPIK	Operační program podnikání a inovace
ORP	Obec s rozšířenou působností
RAP	Regionální akční plán
ŘO	Řídící orgán
SC	Specifický cíl
ZUJ	Základní územní jednotka



EVROPSKÁ UNIE
Fond soudržnosti
Operační program Technická pomoc



MINISTERSTVO
PRO MÍSTNÍ
ROZVOJ ČR

6. Přílohy

Tabulková část:

Příloha č. 1: Analýza využití finančních prostředků z ESIF

Příloha č. 2: Finanční analýza ESIF fondů na úrovni jednotlivých aktivit RAP

Příloha č. 3: Analýza územního rozložení ESIF- Obce, ORP, Okresy

Grafická část:

Obr. 1: Analýza územního rozložení ESIF- Obce

Obr. 2: Analýza územního rozložení ESIF- ORP

Obr. 3: Analýza územního rozložení ESIF- Okresy



EVROPSKÁ UNIE
Fond soudržnosti
Operační program Technická pomoc



MINISTERSTVO
PRO MÍSTNÍ
ROZVOJ ČR