



**MONITORING  
ČERPÁNÍ DOTACÍ EU V  
LIBERECKÉM KRAJI**

V období III/2019- V/2019



REGIONÁLNÍ  
STÁLÁ KONFERENCE  
LIBERECKÉHO KRAJE

# OBSAH

ÚVOD	2
1. Čerpání dotací EU v ČR	3
1.1 Operační program Podnikání a inovace pro konkurenceschopnost	
1.2 Operační program Výzkum, vývoj a vzdělávání	
1.3 Operační program Zaměstnanost	
1.4 Operační program Životní prostředí	
1.5 Integrovaný regionální operační program	
2. Čerpání dotací v krajích	8
3. Čerpání dotací v Libereckém kraji	9

# ÚVOD

V rámci územní dimenze a implementace ESI fondů probíhá od roku 2014 sběr dat z území, který je určen pro evaluaci dopadů EU fondů do území. Sběr dat probíhá dvojím způsobem:

- a) Sběr dat pro účely Regionálních akčních plánů
- b) Sběr dat přes portál MS 2014+

Především data z portálu MS 2014+ jsou zajímavým podkladem pro možné analýzy, naznačující v kterých odvětvích bylo v rámci období 2014- 2020 čerpáno, a jaké prostředky z ESI fondů měly reálný dopad v území, případně budou mít dopad v bezprostřední budoucnosti.

Sekretariát Regionální stálé konference se rozhodl z těchto dat, poskytovaných jednou měsíčně odborem Regionální politiky MMR ČR, vytvářet čtvrtletně Monitoring čerpání dotací z EU v Libereckém kraji, jehož cílem je poskytnout přehled o aktuálním vývoji čerpání dotací z EU pro členy RSK v jednoduché a srozumitelné podobě.

Data, která jsou poskytována MMR umožňují vytvářet dílčí sestavy a agregované výstupy. Výhodou těchto výstupů je, že mohou (ač v omezené míře) přinášet informaci o vývoji čerpání až do úrovně ORP jednotlivých krajů.

Problémem poskytnutých dat je jejich nejednotná struktura. Přestože byl vytvořen jednotný systém na zpracování a evaluaci projektů podpořených z ESI fondů (MS 2014+), je jednotlivým ŘO umožněno využívat tento systém čistě pro potřeby daného ministerstva. Proto je mnohem složitější sbírat data, která mohou být v důsledku zcela zásadní pro relevanci analýzy. Takovými daty jsou právě například data o realizaci projektu a jeho dopadu do území.

Na základě tvorby Zpráv o hodnocení plnění RAP je ale zřejmé, že data jsou relevantní do úrovně ORP a je tedy možné dávat je do souvislostí s dalšími kategoriemi.

# 1. ČERPÁNÍ DOTACÍ EU V ČR

**K 1.5.2019 BYLO V ČESKÉ REPUBLICCE VYHLÁŠENO 3 927 VÝZEV, Z TOHO 3 092 BYLO JIŽ UKONČENO.**

**NEJVĚTŠÍ PŘEVISY ALOKACÍ V UKONČENÝCH VÝZVÁCH V JEDNOTLIVÝCH OPERAČNÍCH PROGRAMECH (K 1.5.2019):**

## **1.1 Operační program Podnikání a inovace pro konkurenceschopnost**

Služby infrastruktury (IV. výzva) – 9,6násobný převis

Smart grids I. (Distribuční sítě) (I. výzva) – 7násobný převis

ICT a sdílené služby (I. výzva) – 4,5násobný převis

## **1.2 Operační program Výzkum, vývoj a vzdělávání (OP VVV)**

Budování kapacit pro rozvoj škol I. v prioritní ose 3 OP - 1,5násobný převis

Implementace strategie digitálního vzdělávání II v prioritní ose 3 OP – 2,8násobný převis

ERDF výzva pro VŠ II v prioritní ose 1 OP – 2,9násobný převis

## **1.3 Operační program Zaměstnanost (OP Z)**

Podpora sociálního podnikání (I. výzva) – 4,7násobný převis

Podpora terénních a ambulantních služeb pro poskytování odborného poradenství, nízkoprahové služby – 3,9násobný převis

Podpora inovativních služeb pro ohrožené děti a rodiny – 2,9násobný převis

## **1.4 Operační program Životní prostředí**

Kotlíkové dotace v uhelných regionech (136. výzva) – 2,2násobný převis

Inventarizace a odstranění ekologické zátěže (75. výzva) – 2,4násobný převis

Zajistit příznivý stav předmětu ochrany národně významných chráněných území (106. výzva) – 1,8násobný převis

## **1.5 Integrovaný regionální operační program (IROP)**

Polyfunkční komunitní centra (74. výzva) – 2,5násobný převis

Vybrané úseky silnic II. a III. třídy II. (70. výzva) – 1,5násobný převis

Rozvoj sociálních služeb (SVL) II. (82. výzva) – 3,3násobný převis

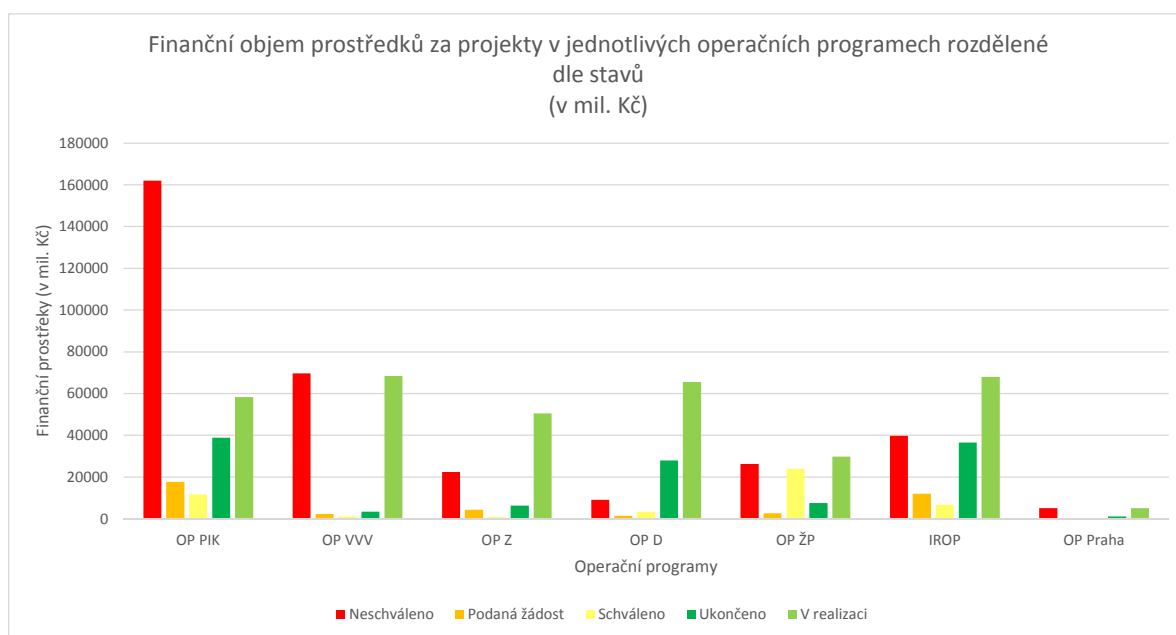
Tab. 1: Celkové způsobilé výdaje projektů (CZV) a celkové počty projektů ve všech stavech za jednotlivé Operační programy (k 1. 6. 2019)

Název operačního programu	Zkratka OP	Celkem za OP	
		CZV (v mil. Kč)	Počet projektů
Operační program Podnikání a inovace pro konkurenceschopnost	OP PIK	288 485,72	16089
Operační program Výzkum, vývoj a vzdělávání	OP VVV	144 984,18	13483
Operační program Zaměstnanost	OP Z	84 359,65	12357
Operační program Doprava	OP D	107 362,50	273
Operační program Životní prostředí	OP ŽP	90 259,29	8909
Integrovaný regionální operační program	IROP	163 015,56	9727

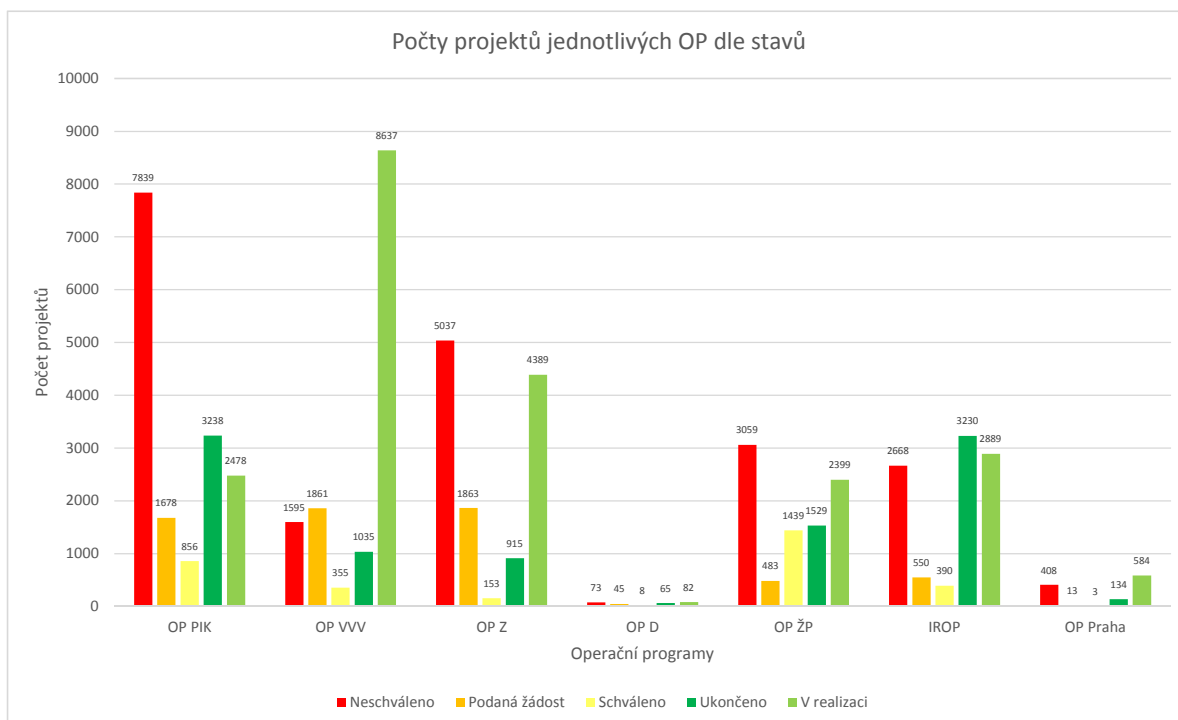
Tab. 2: Celkové způsobilé výdaje projektů (CZV) a celkové počty projektů ve všech stavech za jednotlivé Operační programy (k 1. 3. 2019)

Název operačního programu	Zkratka OP	Celkem za OP	
		CZV (v mil. Kč)	Počet projektů
Operační program Podnikání a inovace pro konkurenceschopnost	OP PIK	272 801,39	14137
Operační program Výzkum, vývoj a vzdělávání	OP VVV	140 692,64	12017
Operační program Zaměstnanost	OP Z	77 379,38	10007
Operační program Doprava	OP D	104 644,45	281
Operační program Životní prostředí	OP ŽP	87 742,83	8790
Integrovaný regionální operační program	IROP	155 822,15	8895

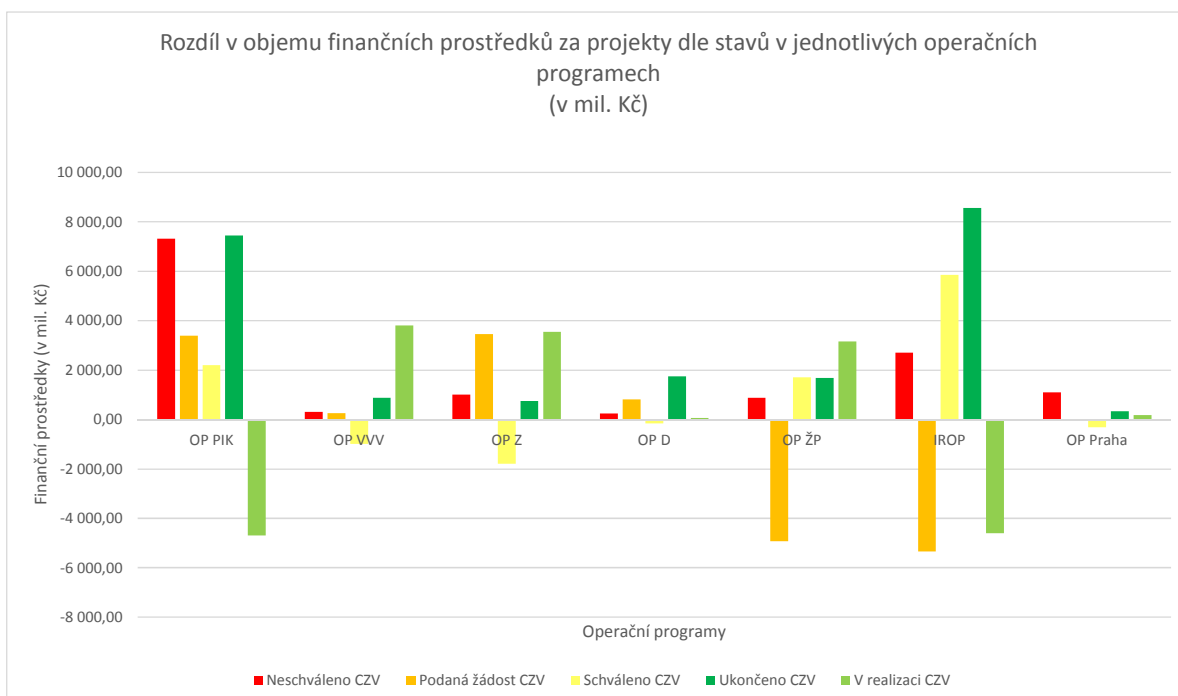
Graf 1: Graf současného stavu čerpání prostředků z ESIF podle operačního programu a aktuálního vývoje projektu v aplikaci MS 2014+ (k 1.6.2019)



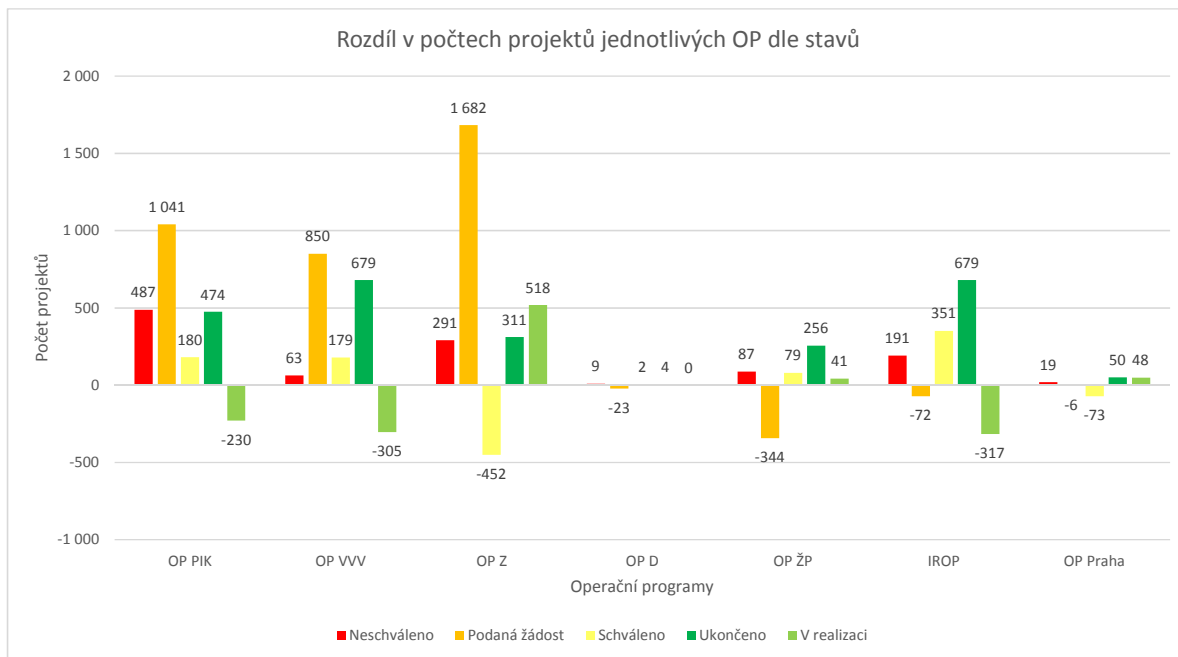
Graf 2: Graf současného stavu počtu projektů zapsaných v aplikaci MS 2014+ podle operačních programů a aktuálního vývoje projektu (k 1.6.2019)



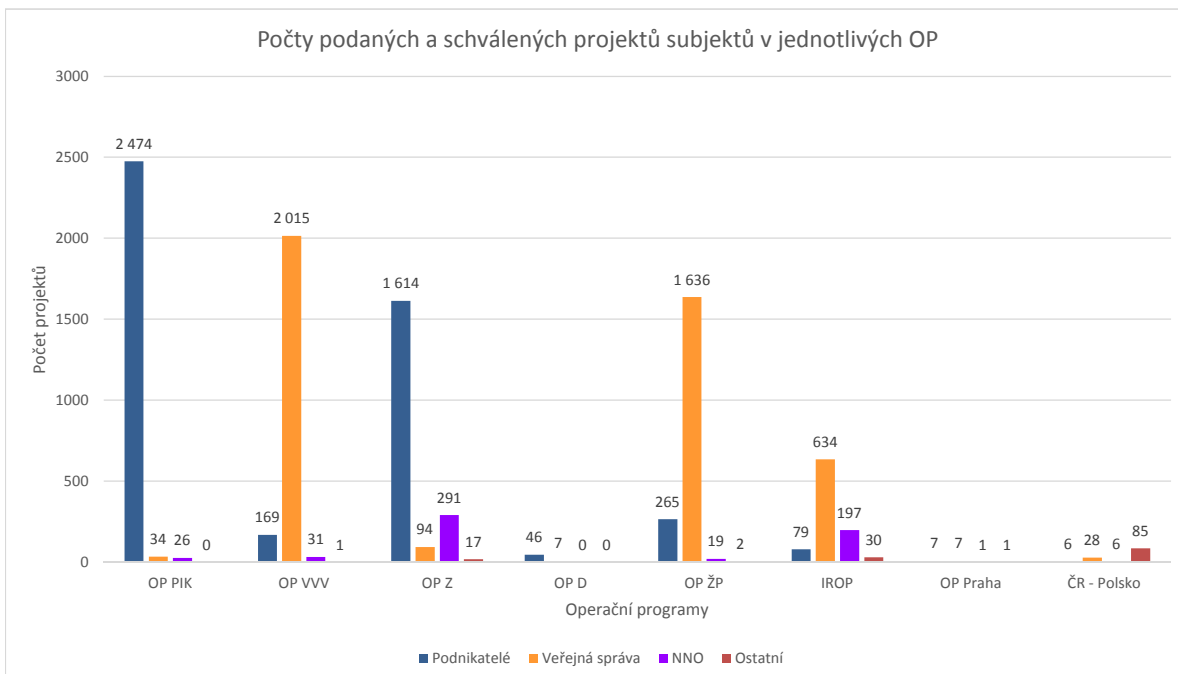
Graf 3: Graf rozdílu objemu finančních prostředků mezi obdobími 02/2019 a 05/2019 podle operačních programů a aktuálního vývoje projektu v aplikaci MS 2014+



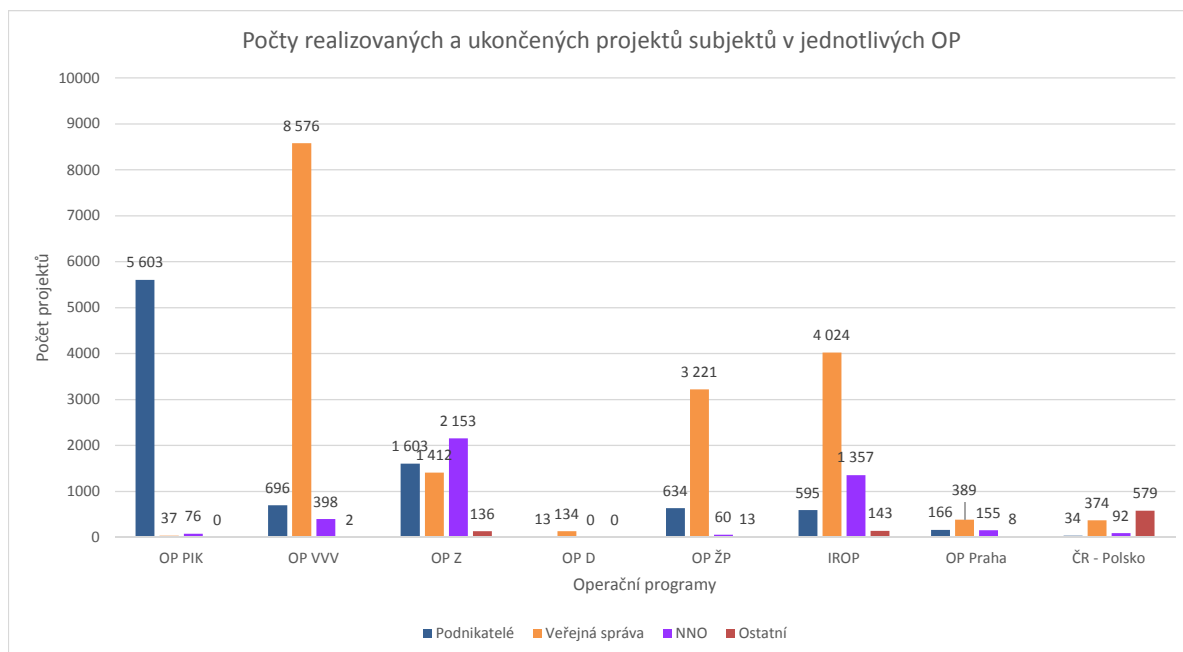
Graf 4: Graf rozdílu počtu projektů mezi obdobími 02/2019 a 05/2019 podle operačních programů a aktuálního vývoje projektu v aplikaci MS 2014+



Graf 5: Graf rozložení podaných a schválených projektů podle jednotlivých operačních programů a ekonomických sektorů evidovaných v aplikaci MS 2014+ (k 1.6.2019)



Graf 6: Graf rozložení realizovaných a ukončených projektů podle jednotlivých operačních programů a ekonomických sektorů evidovaných v aplikaci MS 2014+ (k 1.6.2019)

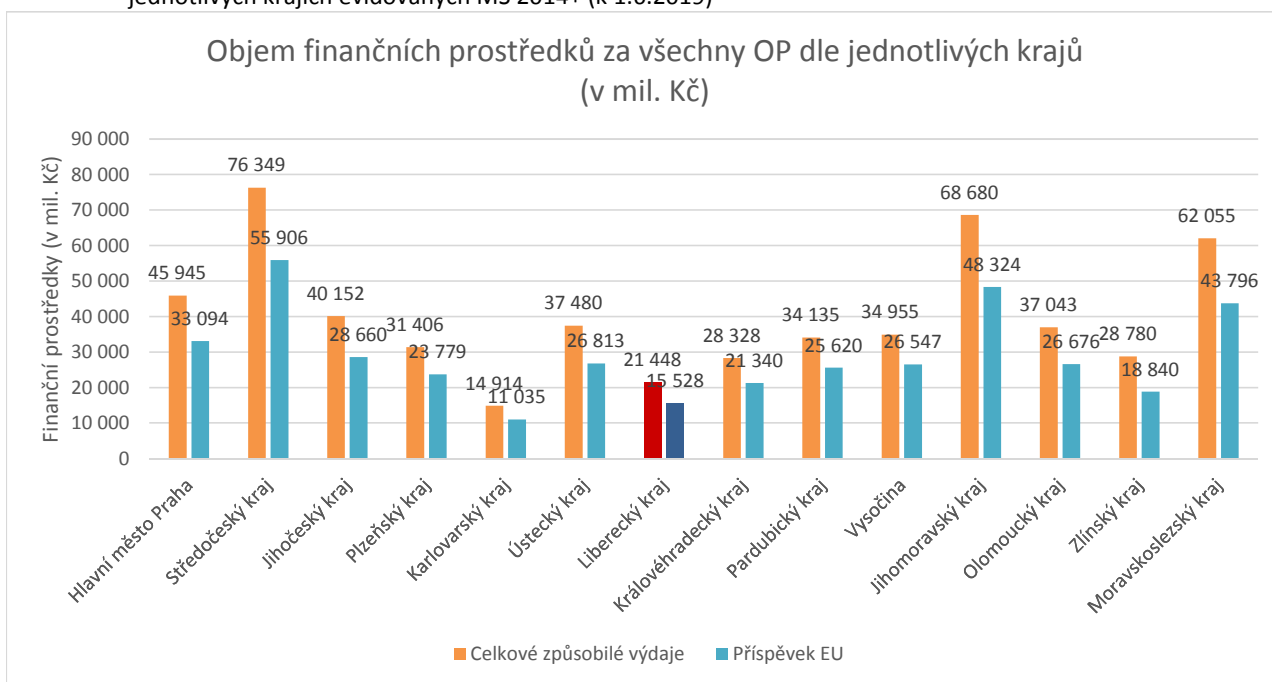




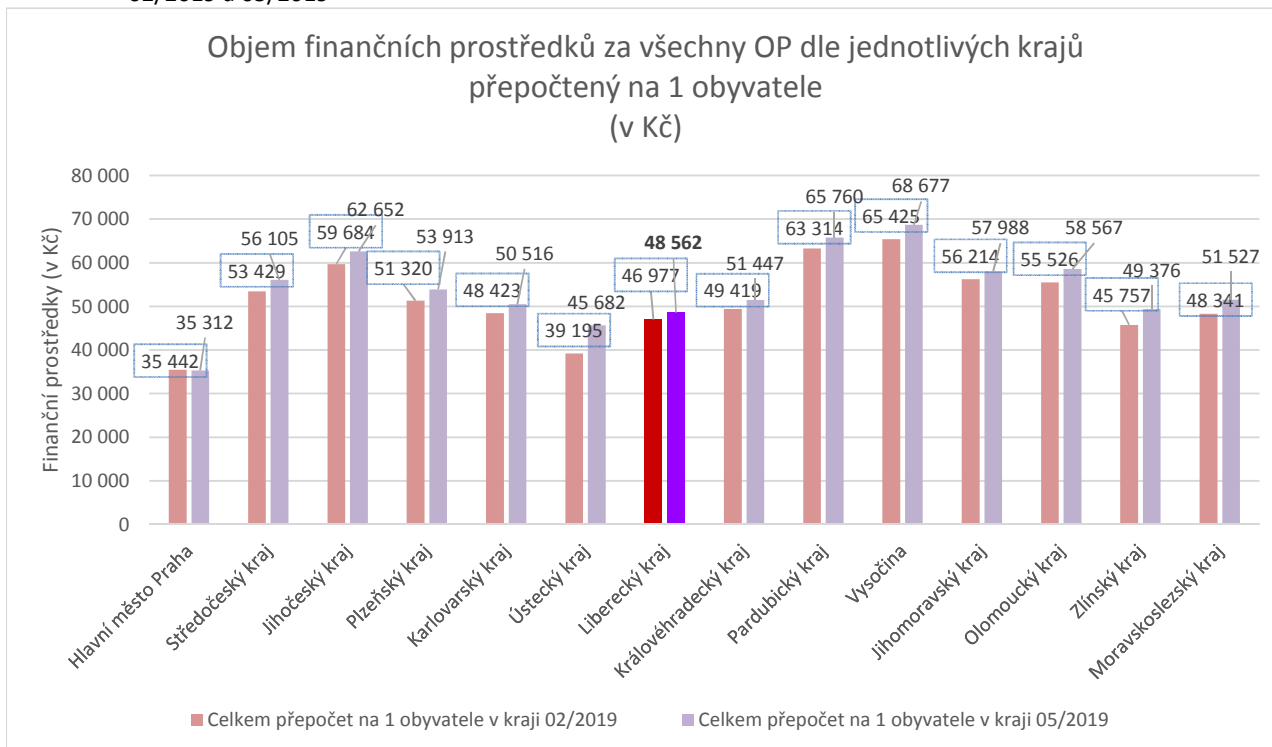
## 2. ČERPÁNÍ DOTACÍ EU V KRAJÍCH

Data za jednotlivé kraje jsou uvedena podle dopadu do území, nikoli podle území sídla nositele projektu. Projekty s celostátním dopadem (jako jsou například projekty Úřadu práce ČR a jiné) jsou následně rozděleny souměrně mezi kraje, čímž je zkreslen reálný dopad daných projektů. Vzhledem k faktu, že byl vytvořen samostatný Operační program pro hl. město Prahu, může být i údaj o čerpání v Praze zavádějící. Přesto je uveden jako příklad poměru investic v rychle se rozvíjející metropoli a méně rozvinutých krajích.

Graf 7: Graf objemu celkových způsobilých výdajů a z toho příspěvek EU za všechny operační programy v jednotlivých krajích evidovaných MS 2014+ (k 1.6.2019)



Graf 8: Graf objemu celkových způsobilých výdajů za všechny operační programy v jednotlivých krajích evidovaných MS 2014+ (k 1.6.2019) přepočteného na jednoho obyvatele. Srovnání období 02/2019 a 05/2019

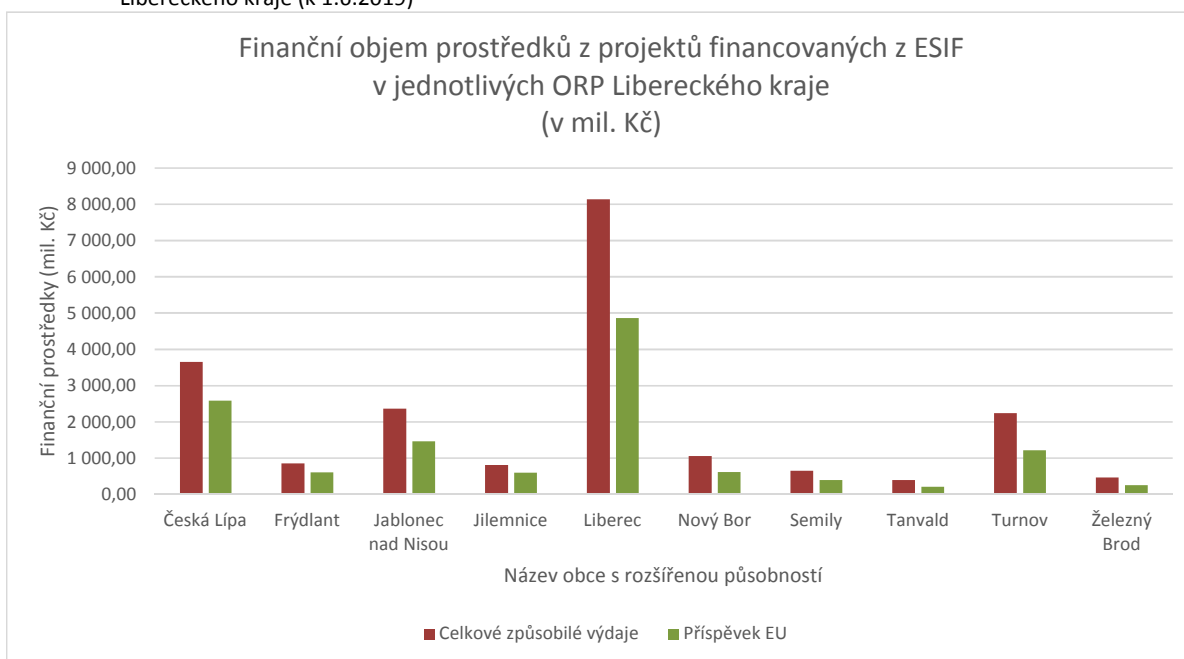


### 3. ČERPÁNÍ DOTACÍ EU V LIBERECKÉM KRAJI

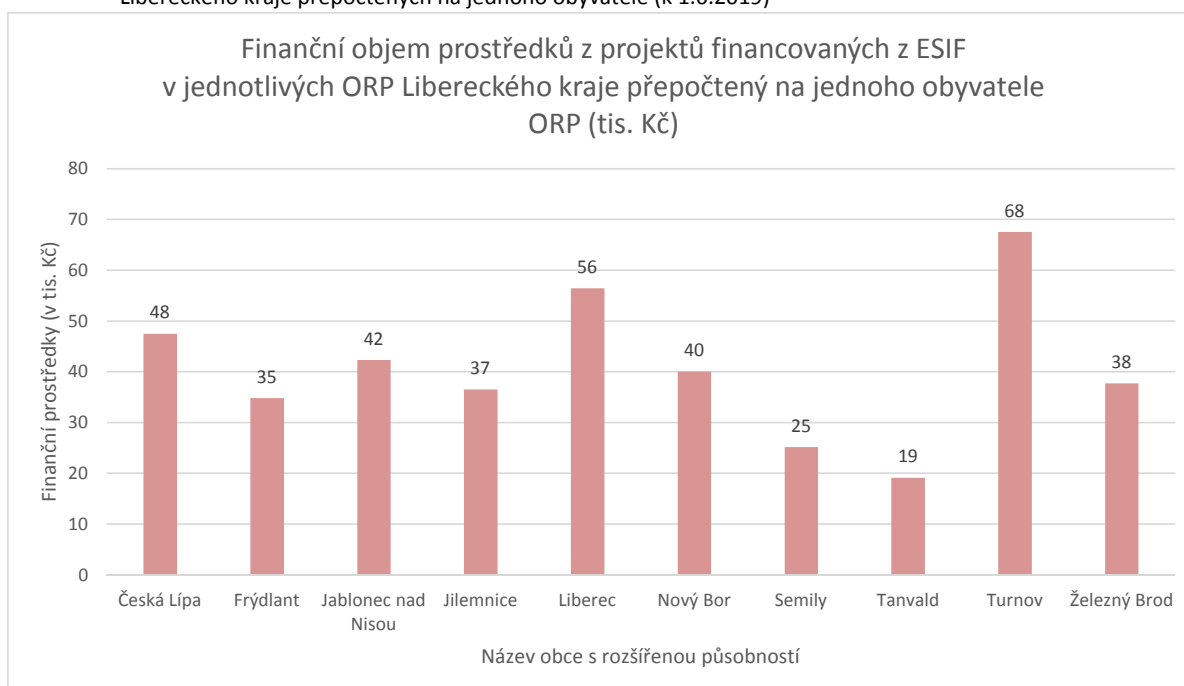
Území Libereckého kraje je pro potřeby monitoringu rozděleno podle ORP. Data z MS 2014+ umožňují i větší podrobnost, bohužel jejich sběr není ucelený a proto i výsledky analýzy čerpání v území nejsou relevantní.

Analýza stavu čerpání z jednotlivých Operačních programů, za jednotlivé ekonomické sektory a za ORP jsou dále prezentovány pomocí grafů a tabulek, které lze upravit podle potřeb členů RSK.

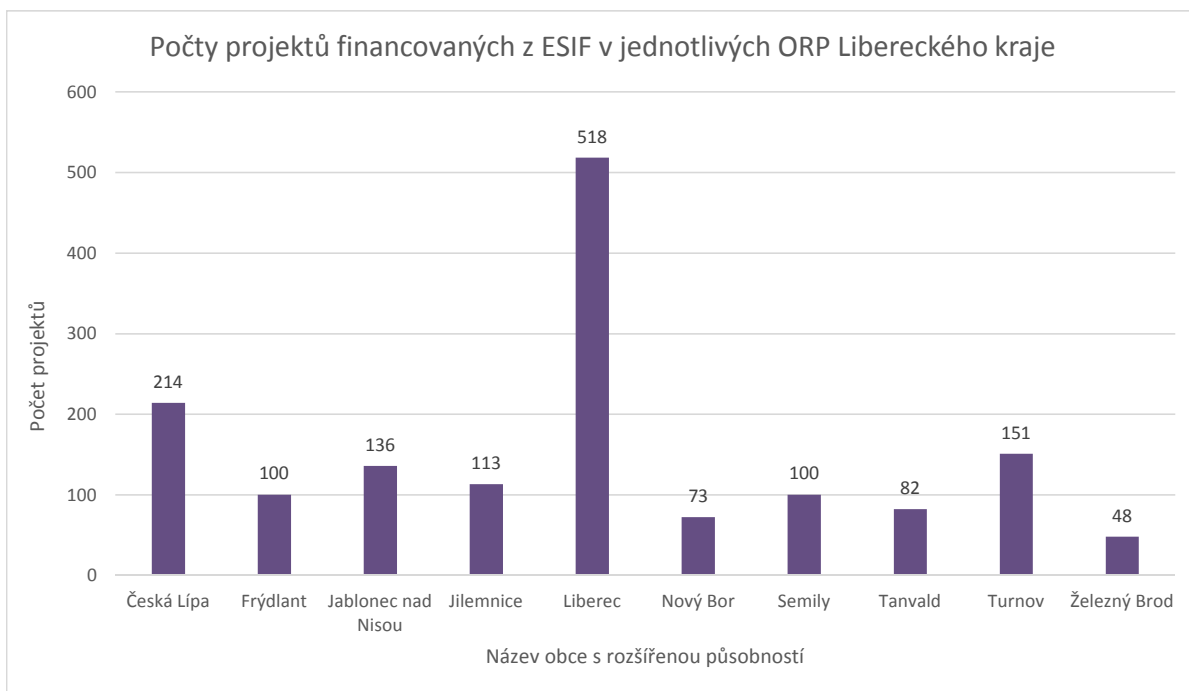
Graf 9: Graf celkových způsobilých výdajů projektů financovaných z ESI fondů v jednotlivých ORP Libereckého kraje (k 1.6.2019)



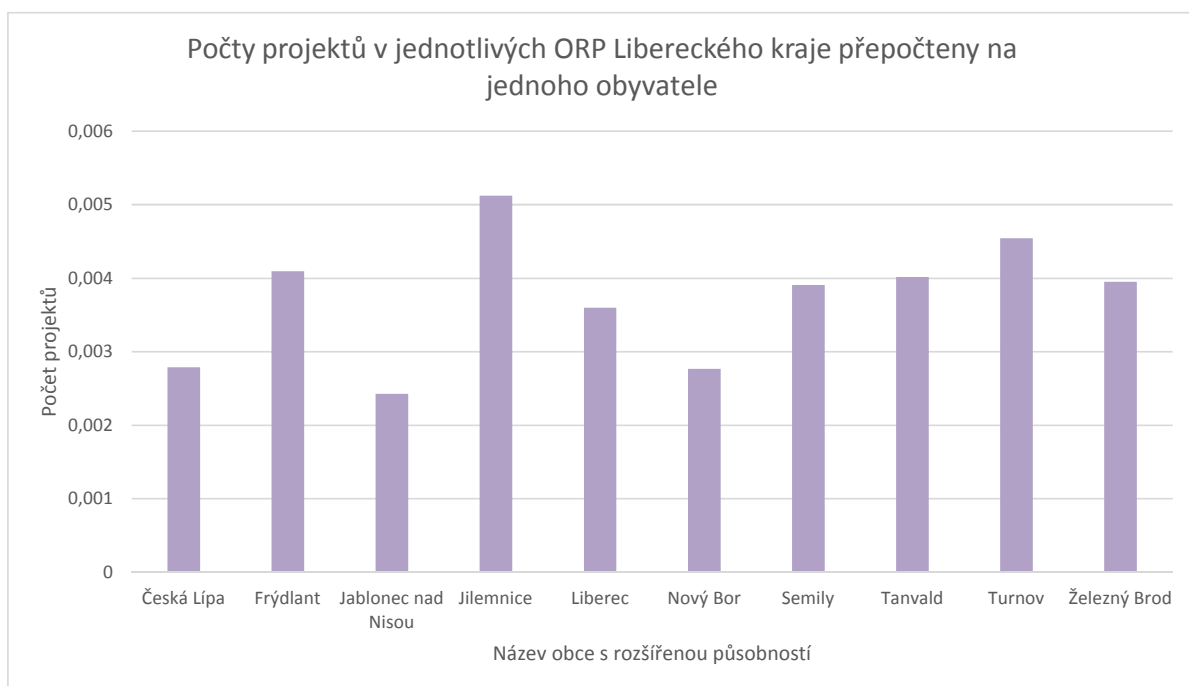
Graf 10: Graf celkových způsobilých výdajů projektů financovaných z ESI fondů v jednotlivých ORP Libereckého kraje přepočtených na jednoho obyvatele (k 1.6.2019)



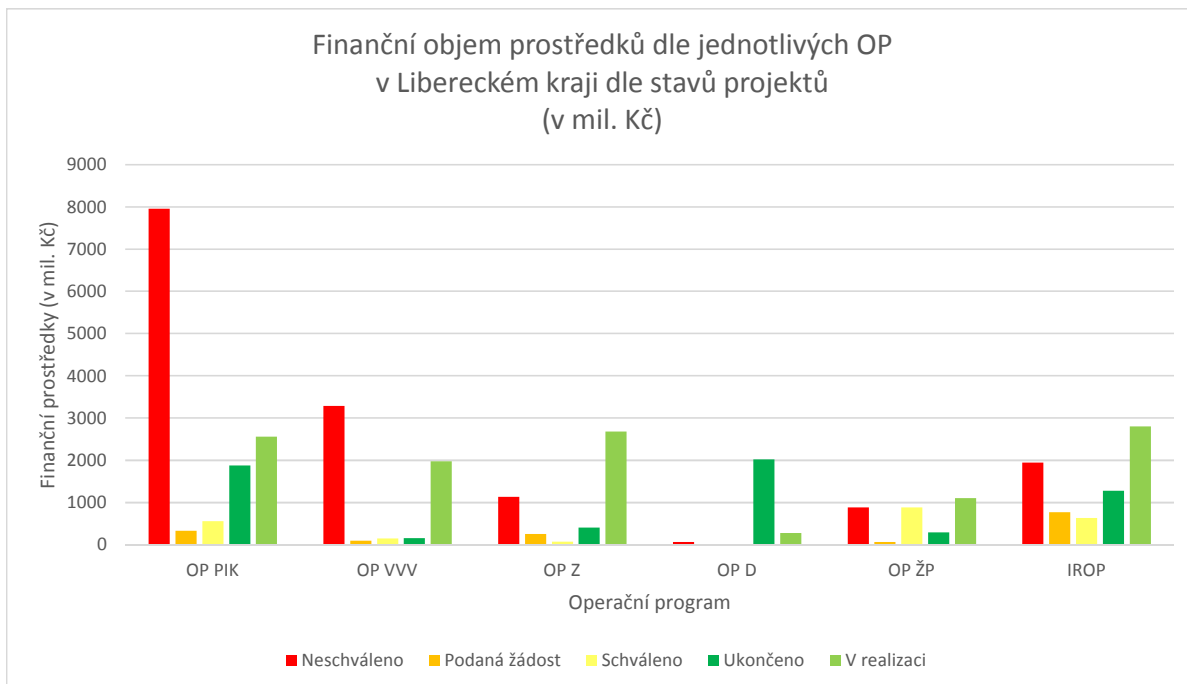
Graf 11: Graf současného stavu počtu projektů (podaných, schválených, realizovaných, ukončených) v MS 2014+ dle ORP Libereckého kraje (k 1.6.2019)



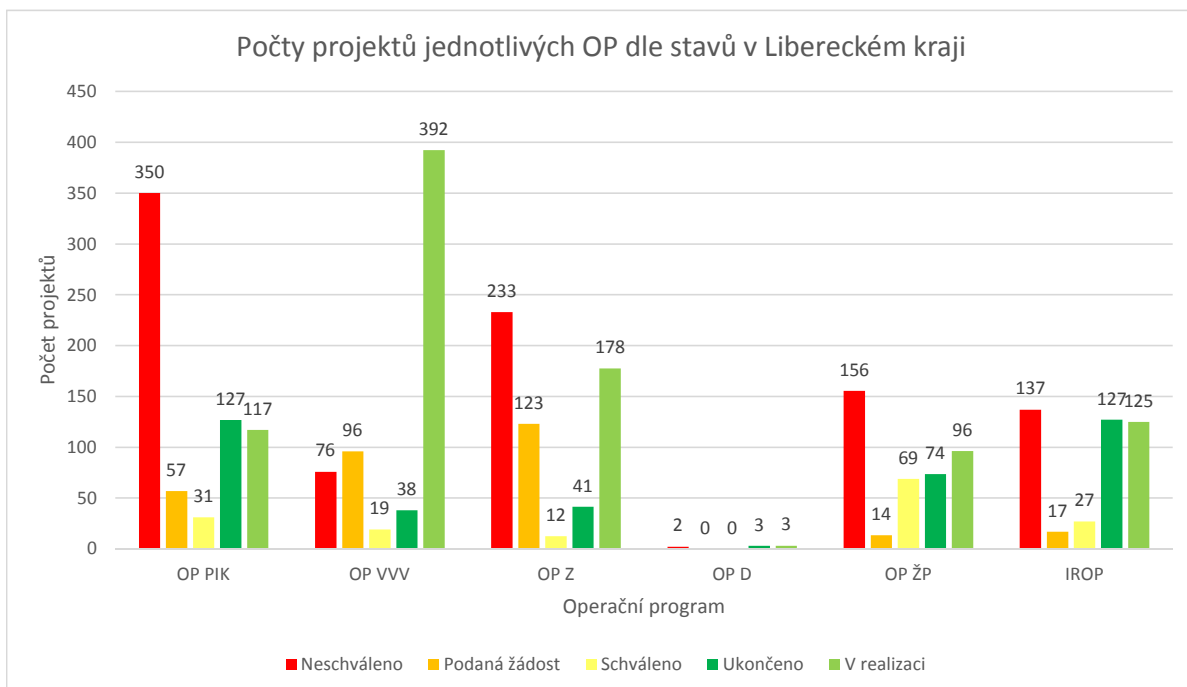
Graf 12: Graf současného stavu počtu projektů (podaných, schválených, realizovaných, ukončených) v MS 2014+ dle ORP Libereckého kraje přepočtený na jednoho obyvatele (k 1.6.2019)



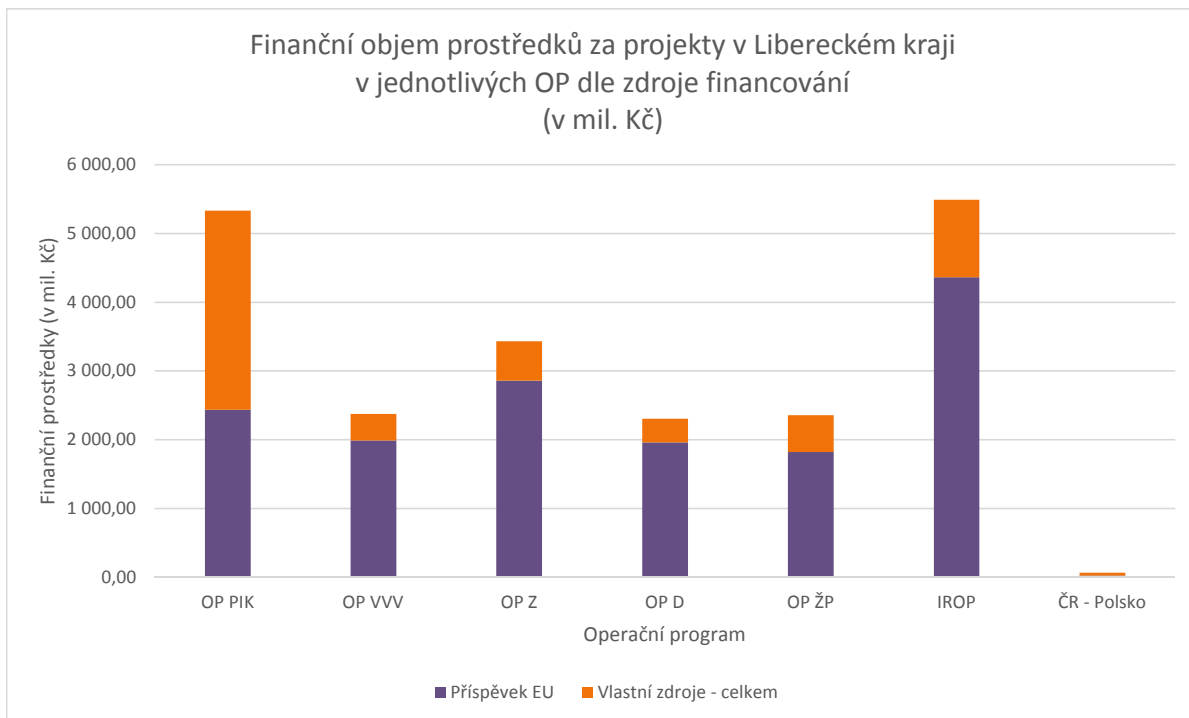
Graf 13: Graf současného stavu čerpání prostředků z ESIF podle operačního programu a aktuálního vývoje projektu v Libereckém kraji v aplikaci MS 2014+ (k 1.6.2019)



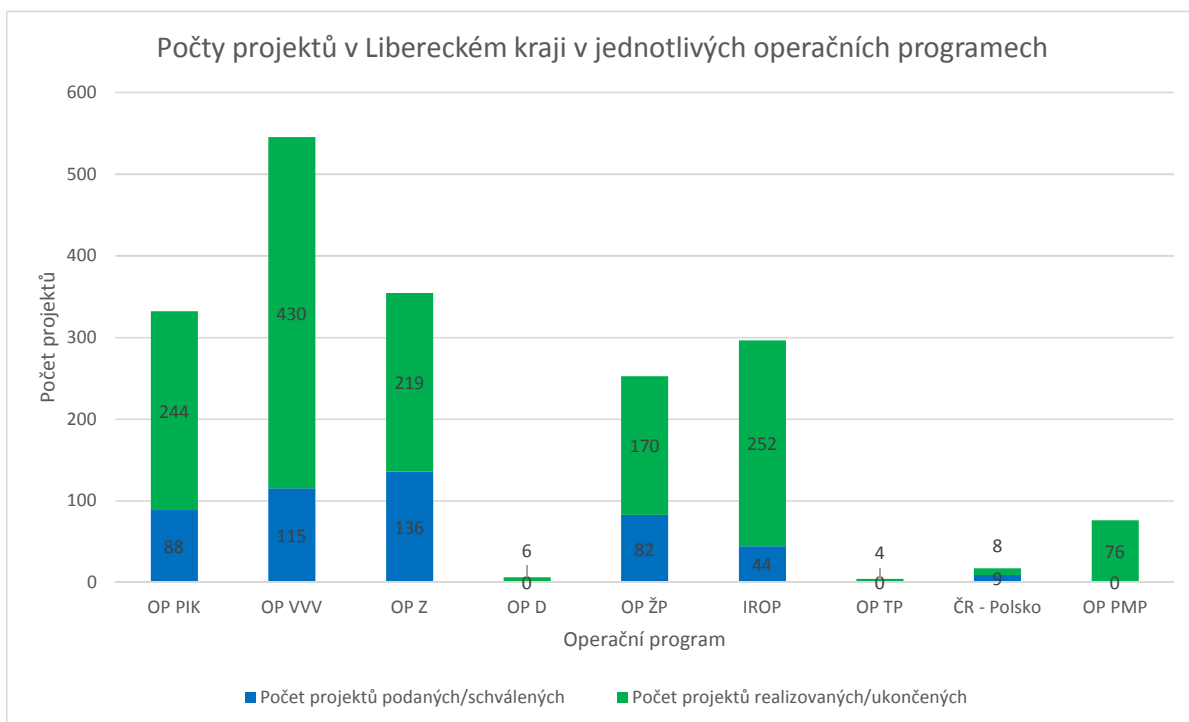
Graf 14: Graf současného stavu počtu projektů zapsaných v aplikaci MS 2014+ podle operačních programů a aktuálního vývoje projektu v Libereckém kraji (k 1.6.2019)



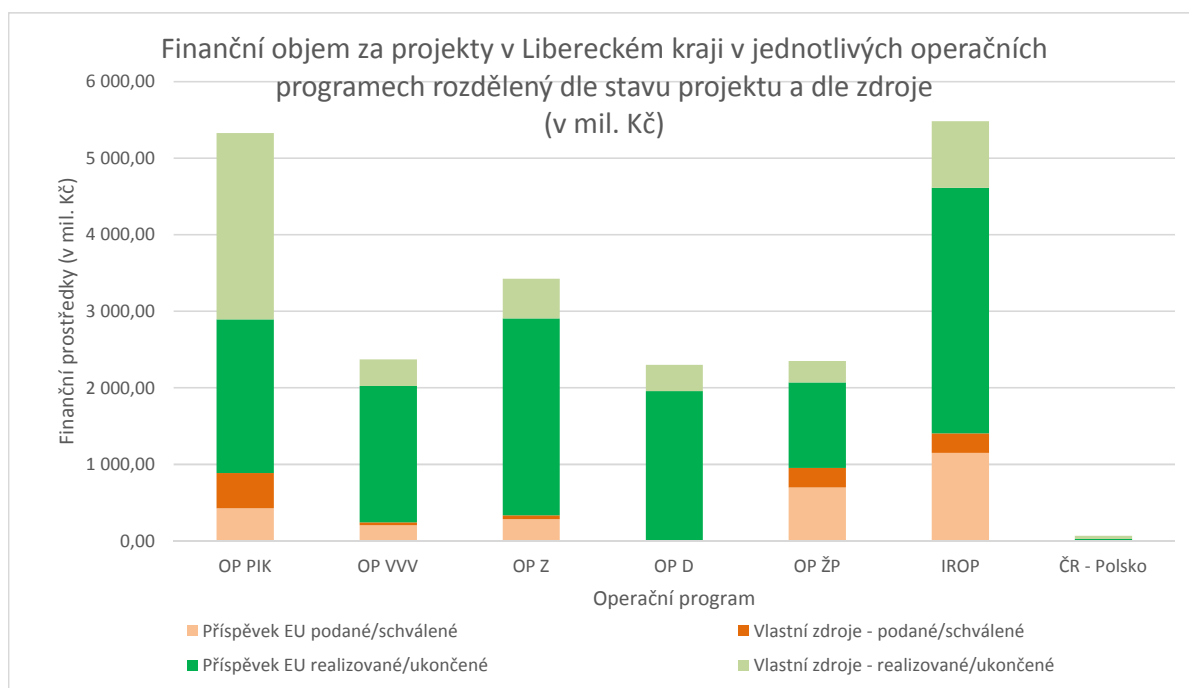
Graf 15: Graf současného stavu čerpání prostředků z ESIF rozděleno podle operačního programu a dále rozděleno dle zdroje financování v Libereckém kraji (k 1.6.2019)



Graf 16: Graf současného stavu počtu projektů zapsaných v aplikaci MS 2014+ podle operačních programů v Libereckém kraji rozděleno dle jednotlivých stavů projektu (k 1.6.2019)



Graf 17: Graf finančního objemu za projekty v Libereckém kraji v jednotlivých operačních programech rozdělený dle stavu projektu a dle zdroje financování (k 1.6.2019)





Tento dokument zpracoval Sekretariát Regionální stálé konference Libereckého kraje  
za období III/2019 – V/2019

[www.rsk-lk.cz](http://www.rsk-lk.cz)  
[rsk@kraj-lbc.cz](mailto:rsk@kraj-lbc.cz)

Data jsou aktuální k 1.6.2019

Použité zdroje:  
MMR  
Centrum investic, rozvoje a inovací, Královéhradecký kraj



EVROPSKÁ UNIE  
Fond soudržnosti  
Operační program Technická pomoc



MINISTERSTVO  
PRO MÍSTNÍ  
ROZVOJ ČR



Projekt „Regionální stálá konference Libereckého kraje II“ reg. č. CZ.08.1.125/0.0/0.0/15\_003/0000094  
je spolufinancován Evropskou unií prostřednictvím Operačního programu Technická pomoc.