

MINISTERSTVO PRO MÍSTNÍ ROZVOJ

# Národní stálá konference Komora ITI a IPRÚ

Praha, 14. prosince 2017



EVROPSKÁ UNIE  
Fond soudržnosti  
Operační program Technická pomoc



MINISTERSTVO  
PRO MÍSTNÍ  
ROZVOJ ČR

# Program

<b>9:30 – 9:35</b>	<b>Úvod</b>
<b>9:35 – 9:45</b>	<b>Aktuality z urbánní politiky</b>
<b>9:45 – 10:00</b>	<b>Východiska pro přípravu politiky soudržnosti EU po r. 2020 v oblasti městské dimenze</b>
<b>10:00 – 10:30</b>	<b>Metodické a koordinační aktivity MMR v rámci realizace ITI a IPRÚ</b>
<b>10:30 – 11:00</b>	<b>Vstupy nositelů ITI</b>
<b>11:00 – 11:30</b>	<b>Vstupy nositelů IPRÚ</b>
<b>11:30 – 12:00</b>	<b>Vstupy ŘO</b>
<b>12:00 – 12:30</b>	<b>Různé Shrnutí závěrů</b>



# Úvod

---

*David Koppitz*



EVROPSKÁ UNIE  
Fond soudržnosti  
Operační program Technická pomoc



MINISTERSTVO  
PRO MÍSTNÍ  
ROZVOJ ČR

# Aktuality z urbánní politiky

---

*Zbyněk Šimánek*



EVROPSKÁ UNIE  
Fond soudržnosti  
Operační program Technická pomoc



MINISTERSTVO  
PRO MÍSTNÍ  
ROZVOJ ČR

# Městská agenda pro EU

- Spuštěno všech 12 Partnerství
- ČR zapojena v Partnerství Městská mobilita (spolukoordinátor), Kvalita ovzduší (člen) a Bydlení (pozorovatel)
- Zásadní je on-line veřejná konzultace
- Pro Městskou mobilitu : leden-březen 2018
- K účasti budete vyzváni

# Smart Cities

- MMR je gestorem a koordinátorem zavádění konceptu SC v městech ČR
- MMR bude pokračovat v organizaci PS pro SC
- V roce 2018 budeme organizovat nejméně 4 semináře pro města
- V ČR existují Smart projekty (viz ocenění „Chytrá města pro budoucnost 2018“ a „Chytrá radnice“)
- Cílem je posílit strategické uchopení konceptu na úrovni konkrétních měst
- MMR se bude podílet na realizaci projektu SMO ČR a NCEÚ

# OP URBACT III

## Výzva pro Síť přenosu

- **Sítě přenosu (Transfer Networks)** mají podpořit města v přenosu strategie/akčního plánu udržitelného městského rozvoje a jeho následné adaptaci na místní úrovni.

### „Město s příkladem dobré praxe“ (vedoucí město)

- Sdílí zkušenosti > má roli mentora
  - Tato města byla vybrána ve výzvě pro příklady dobré praxe
    - V této výzvě se hledala města, která mají dobrou praxi v oblasti udržitelného městského rozvoje
  - Výzva byla uzavřena 31. 3. 2017 a celkem bylo schváleno 97 žádostí, včetně Ostravy

### „Partnerská přejímající města“

- Porozumět>přizpůsobit>znovu využít dobrou praxi
- Vedoucí „Města s příkladem dobré praxe, vytvoří partnerství s několika přejímajícími městy. **Přejímající města se hledají v této aktuální výzvě.**
- Výzva pro Síť přenosu byla otevřena 15. září 2017
- **Bude uzavřena 10. ledna 2018**

## Výzva pro Síť přenosu

- 2 fáze
  - 1. fáze – bude trvat 6 měsíců
  - 2. fáze – bude trvat 24 měsíců
- Celkový rozpočet 600 000 eur
- V 1. fázi partnery mohou být pouze města: celkem 3 včetně vedoucího města (z různých zemí, min 1 město z méně rozvinutých regionů)
- Ve 2. fázi je počet partnerů 5 až 8 (z různých zemí) včetně vedoucího města. Těmito partnery mohou být mimo měst i ostatní partneři (max 2). V případě této výzvy se však jedná pouze o místní agentury, které jsou veřejnými institucemi (alespoň částečně) a byly založeny městem
- Vedoucí ‚Města s příkladem dobré praxe‘ vytvoří partnerství s několika přejímajícími městy a podají žádost ve výzvě pro Síť přenosu za celou síť.
- Města, která mají zájem stát se přejímajícími městy si mohou prohlédnout platformu Měst s dobrou praxí (potencionálních vedoucích měst) na [www.urbact.eu](http://www.urbact.eu) a napřímo je kontaktovat



Konec ledna: Evropský informační den v Bruselu

2017



**Výzva pro dobré praxe** | Hodnocení  
5/12/16 - 31/3/17

Květen:  
Oznámení o vybrání měst s dobrou praxí OP URBACT III

Propagační aktivity měst s dobrou praxí OP URBACT

2018

**Výzva pro síť přenosu** | Hodnocení | **Sítě přenosu – fáze 1**  
Září/17 – konec/17

6 měsíců + fáze 2: 24 měsíců

Říjen:  
Festival měst s dobrou praxí



Lead and mentor the transfer of your good practice



odbor regionální politiky  
Ministerstvo pro místní rozvoj

Kontaktní osoba: Eliška Pilná  
e-mail: [eliska.pilna@mmr.cz](mailto:eliska.pilna@mmr.cz)  
tel.: +420 224 864 238

[www.urbact.cz](http://www.urbact.cz)

[www.urbact.eu](http://www.urbact.eu)

<http://urbact.eu/urbact-v-ceske-republice>

Twitter: URBACT\_CZ

Facebook: Urbact Czech Republic



# Východiska pro přípravu politiky soudržnosti EU po r. 2020 v oblasti městské dimenze

---

*David Koppitz*



EVROPSKÁ UNIE  
Fond soudržnosti  
Operační program Technická pomoc



MINISTERSTVO  
PRO MÍSTNÍ  
ROZVOJ ČR

# Sumarizace a základní východiska

- » zakotvení územní dimenze i v programovém období po roce 2020
- » zachování, metodické sladování a další racionální využití urbánních integrovaných nástrojů s dopadem na funkční celky v území (podmínkou jasná přidaná hodnota)
- » multifondové a multizdrojové financování ITI
- » jednotná pravidla (tzv. single set of rules) pro všechny ESI fondy
- » silný integrovaný a strategický charakter urbánních projektů
- » základem víceodvětvové strategie
- » integrované přístupy i v jiných typech území

# Zdroje informací pro příští programové období EU

- 7. kohezní zpráva
- Pracovní dokument – VR (zpravodaj Petr Osvald) – pro jednání 27. a 28. 9. 2017
- Návrh stanoviska – VR (zpravodaj Petr Osvald) – pro jednání 13. 12. 2017
- Study on the territorial strategies supported by EU territorial tools

# 7. zpráva o hospodářské, sociální a územní soudržnosti

## Co je řečeno o velkých městech

- V relativně bohatých městech se vyskytují chudé lokality
- Problémem mnoha velkých evropských měst znečištění ovzduší se všemi jeho škodlivými důsledky na lidské zdraví
- Integrované strategie mohou mít ve městech velký dopad
- (například zlepšení městské dopravy může snížit dopravní zácpy, zvýšit produktivitu firem a zajistit spojení se znevýhodněnými čtvrtěmi. Vysokoškolské vzdělávací instituce mohou pomoci integrovat migranty, podporovat inovace a zajistit dovednosti, které na místním trhu práce chybí. Řešení vycházející z přírody, jako jsou zelená prostranství ve městech, mohou zlepšit kvalitu života, kvalitu ovzduší a biologickou rozmanitost)

# Co je zdůrazněno

- Investice do inovací, dovedností a infrastruktury jsou nedostatečné
- Je zapotřebí více investic do efektivního využívání energie, obnovitelných zdrojů a nízkouhlíkové dopravy
- Spolupráce a překonávání překážek i přes hranice EU
- Zlepšení kvality veřejné správy

# Metodické a koordinační aktivity MMR v rámci realizace integrovaných strategií ITI a IPRÚ

---

*Lenka Houdová*



EVROPSKÁ UNIE  
Fond soudržnosti  
Operační program Technická pomoc



MINISTERSTVO  
PRO MÍSTNÍ  
ROZVOJ ČR



# Metodická stanoviska k MPIN

- Vydáno metodické stanovisko č. 8
  - úpravy finančních plánů ISg.
- Vydáno metodické stanovisko č. 9 úprava textu týkajícího se:
  - Zprávy o plnění ISg,
  - Zprávy o pokroku IN a doplnění její struktury,
  - podstatných změn v integrovaných projektech,
  - mid-term evaluací na straně nositelů.

MINISTERSTVO PRO MÍSTNÍ ROZVOJ  
Národní orgán pro koordinaci

METODICKÝ POKYN  
PRO VYUŽITÍ INTEGROVANÝCH  
NÁSTROJŮ V PROGRAMOVÉM  
OBDOBÍ 2014-2020

Verze: 3

Datum: duben 2017

# Zprávy o plnění ISg

- Zapracován CRM 948
- Načítání finančního plánu ISg bude probíhat automaticky
- Načítání indikátorů
- Příručka k vyplňování Zprávy o plnění ISg bude rozeslána před koncem roku

# Podstatné změny v integrovaných projektech

- Vydávání vyjádření ŘV
- X
- Vydávání manažera ITI (IPRÚ)

V případě, že se jedná o podstatnou změnu, která:

- » ~~mění výši~~ **zvyšuje** předpokládanéou požadovanéou dotacei na projekt,
  - » **zvyšuje** celkové způsobilé výdaje projektu
  - » **snižuje** hodnoty závazných indikátorů projektu,
  - » **prodlužuje** ~~nebo pokud je opoždě~~ předpokládaný termín ukončení realizace projektu,
- dokládá žadatel/příjemce jako povinnou přílohu žádosti o podstatnou změnu vyjádření řídicího výboru ITI/IPRÚ k podání žádosti o změnu projektu dle přílohy č. 19. Řídicí výbor může o uvedeném hlasovat metodou per rollam.

V případě, že se jedná o podstatnou změnu, která:

- **snižuje** předpokládanou požadovanou dotaci na projekt,
  - » **snižuje** celkové způsobilé výdaje projektu
  - » **mění** finanční plán projektu v jednotlivých letech (přesuny mezi jednotlivými roky), pokud byl součástí projednaného projektového záměru<sup>61</sup>,
  - » **zvyšuje** hodnoty závazných indikátorů projektu,
  - » **zkracuje** předpokládaný termín ukončení realizace projektu,
- **může řídicí orgán** stanovit ve své řídicí dokumentaci, že žadatel/příjemce za této situace dokládá namísto „vyjádření řídicího výboru ITI/IPRÚ k žádosti o změnu integrovaného projektu“ jako povinnou přílohu žádosti o podstatnou změnu „vyjádření manažera ITI/IPRÚ, že podstatná změna nezakládá změnu vyjádření řídicího výboru ITI/IPRÚ“ dle přílohy č. 21.

# Mid-term evaluace

- Nositel IN provádí povinnou mid-term evaluaci realizace a plnění své integrované strategie (procesní a výsledková evaluace) ~~v souladu s evaluačním plánem Dohody o partnerství~~ s údaji platnými k 31. 12. ~~2017~~**2018**.

# Vstupy nositelů ITI

*Nositelé ITI*



EVROPSKÁ UNIE  
Fond soudržnosti  
Operační program Technická pomoc



MINISTERSTVO  
PRO MÍSTNÍ  
ROZVOJ ČR



# Rozvoj spolupráce v Brněnské metropolitní oblasti prostřednictvím nástroje ITI

**14. 12. 2017**

**NSK Praha**

# ITI – čerpání (k 13. 12. 2017)

Operační programy EU	Finanční alokace (v mil. Kč) pro projekty BMO – dotační prostředky	Zazávazkovaná alokace (dle PZ, které obdržely kladné stanovisko ŘV ITI)	Finanční alokace dle projektů zaregistrovaných v MS2014+ (mil. Kč)	Projekty schválené k financování (mil. Kč)
IROP	<b>2 233</b> (dopravní terminály, parkoviště P+R, cyklostezky, vozidla VHD, vzdělávací a sociální infrastruktura)	<b>1 395,2</b>	<b>961,2</b>	<b>589,7</b>
OPŽP	<b>200</b> (odpadové hospodářství, protipovodňová opatření)	<b>0</b>	<b>0</b>	<b>0</b>
OPD	<b>2 106,5 + 277,3</b> (prodloužení tramvajových a trolejbusových tratí, dopravní telematika)	<b>1 987,7</b>	<b>2 197</b>	<b>40</b>
OPPIK	<b>750</b> (kreativní průmysly, služby pro MSP, snižování energetické náročnosti)	<b>56,4</b>	<b>10,4</b>	<b>0</b>
OPZ	<b>121,5</b> (sociální služby)	<b>36,25</b>	<b>11,5</b>	<b>3,4</b>
Σ	<b>5 411 + 277,3 = 5 688,3</b>	<b>3 475,55</b> (61,09 %)	<b>3 180,1</b> (55,90 %)	<b>633,1</b> (11,13 %)





# Metropolitní přemýšlení

- Píšeme novou kapitolu z hlediska chápání pojmu strategické plánování v ČR
- Odborná i široká veřejnost: mapy.cz, interaktivní mapová aplikace, dotazníkové šetření mezi starosty okolních obcí, studentská soutěž, strategie Brno 2050, ESPON SPIMA, EU 2020+ (brněnská deklarace) atd.
- Nezůstanou po nás jen integrované projekty (což samo o sobě není málo), ale nastavená dlouhodobá metropolitní spolupráce



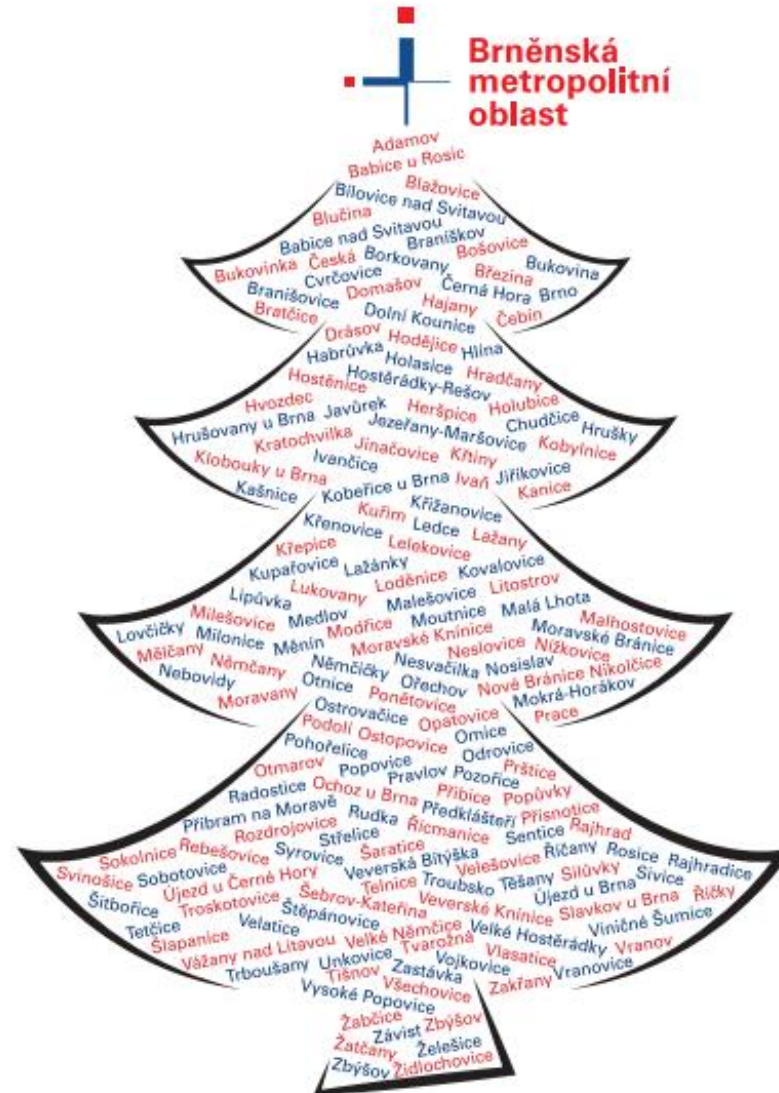
# Krásné Vánoce!

Kontaktní osoba za ITI BMO:

**Petr ŠAŠINKA**

[sasinka.petr@brno.cz](mailto:sasinka.petr@brno.cz)

[www.brno.cz/iti](http://www.brno.cz/iti)





Integrované územní investice  
Hradecko-pardubické  
aglomerace

# ITI HRADECKO-PARDUBICKÉ AGLOMERACE

NÁRODNÍ STÁLÁ KONFERENCE  
PRAHA

14. 12. 2017



EVROPSKÁ UNIE  
Fond soudržnosti  
Operační program Technická pomoc



MINISTERSTVO  
PRO MÍSTNÍ  
ROZVOJ ČR



## NOSITEL ITI – FINANČNÍ PLÁN

OP	Celková alokace ve Strategii ITI (v tis. Kč)	Počet vypsaných výzev nositele	Celková alokace vypsaných výzev nositele (v tis. Kč)	V % vůči alokaci Strategie ITI	Počet projektů s rozhodnutím ŘV ITI	Celková alokace projektů s rozhodnutím ŘV ITI (v tis. Kč)	V % vůči alokaci Strategie ITI	Plán výzev nositele do roku 2018 – celková $\Sigma$ již vyhlášených + plán (v tis. Kč)	V % vůči alokaci Strategie ITI	Předpoklad čerpání do konce roku 2018 (dle ŽOP)	Předpoklad čerpání do konce roku 2018 (dle ŽOP) – v % vůči Strategii ITI
<b>IROP*</b>	1 894 860	14	992 505	52,38 %	36	779 360	41,13 %	1 718 371	90,69 %	520 000	27,44 %
<b>OPD*</b>	440 130	3	135 000	30,67 %	3	65 000	14,77 %	210 000	47,71 %	85 000	19,31 %
<b>OPVVV</b>	413 950	2	413 950	100 %	6	355 962	85,99 %	517 986**	112,61%**	159 438	38,52 %
<b>OPPIK</b>	460 000	6	212 711	46,24 %	2	34 000	7,39 %	428 575	93,17 %	30 000	6,52 %
<b>OPŽP*</b>	200 000	1	40 000	20,00 %	0	0	0,00 %	70 000	35,00 %	0	0,00 %
<b>Celkem</b>	<b>3 408 940</b>	<b>26</b>	<b>1 794 166</b>	<b>52,63 %</b>	<b>44</b>	<b>1 234 322</b>	<b>36,20%</b>	<b>2 944 932**</b>	<b>86,39%**</b>	<b>794 438</b>	<b>23,30%</b>

\* Výzva nositele: jedním z kritérií hodnocení předloženého projektového záměru je v relevantních případech pravomocné stavební povolení.

\*\* Do plánu výzev započítána prozatím známá výše nevyčerpané alokace z již ukončené výzvy nositele OP VVV (PAV)

**Průměrná délka hodnocení projektového záměru nositelem ITI: 3 dny**





## IROP – PLNĚNÍ MILNÍKOVÝCH INDIKÁTORŮ

Název milníkového monitorovacího indikátoru	Dle Strategie ITI	Dle aktuálního monitoringu
Počet nově pořízených vozidel pro veřejnou dopravu	10	10
Počet nových nebo rekonstruovaných terminálů ve veřejné dopravě	3	1*
Počet podpořených vzdělávacích zařízení	16	16
Počet revitalizovaných památkových objektů	0	0

\* Dle monitoringu připravenosti projektových záměrů ITI Hradecko-pardubické aglomerace by v červnu 2018 mohly obdržet „Vyjádření ŘV ITI o souladu se Strategií ITI“ 2 terminály





## ZS ITI

OP	Celková alokace ve Strategii ITI (v tis. Kč)	Počet vypsaných výzev ZS ITI/ŘO	Celková alokace výzev vypsaných ZS ITI/ŘO (v tis. Kč)	V % vůči alokaci Strategie ITI	Počet projektů předložených na ZS ITI	Celková alokace projektů předložených na ZS ITI (v tis. Kč)	V % vůči alokaci Strategie ITI	Počet projektů zkontrolovaných na ZS ITI	Celková alokace projektů zkontrolovaných ZS ITI (v tis. Kč)	V % vůči alokaci Strategie ITI
IROP <sup>o</sup>	1 894 860	13	812 505	42,88 %	18*	391 141	20,85 %	5	74 095	3,9 %
OPVVV	413 950	2	413 950	100,00 %	5	355 962	86,00 %	2**	197 167	48,00 %
OPPIK	460 000	5	457 500	99,45 %	0	0	0,00 %	0	0	0,00 %
<b>Celkem</b>	<b>2 768 810</b>	<b>20</b>	<b>1 683 955</b>	<b>60,82 %</b>	<b>23</b>	<b>691 185</b>	<b>24,96 %</b>	<b>7</b>	<b>211 304</b>	<b>7,6 %</b>

<sup>o</sup> Výzva ZS ITI: Jedním z kritérií hodnocení předložené projektové žádosti je vysoutěžení hlavních aktivit.

\* + 4 žádosti stažené

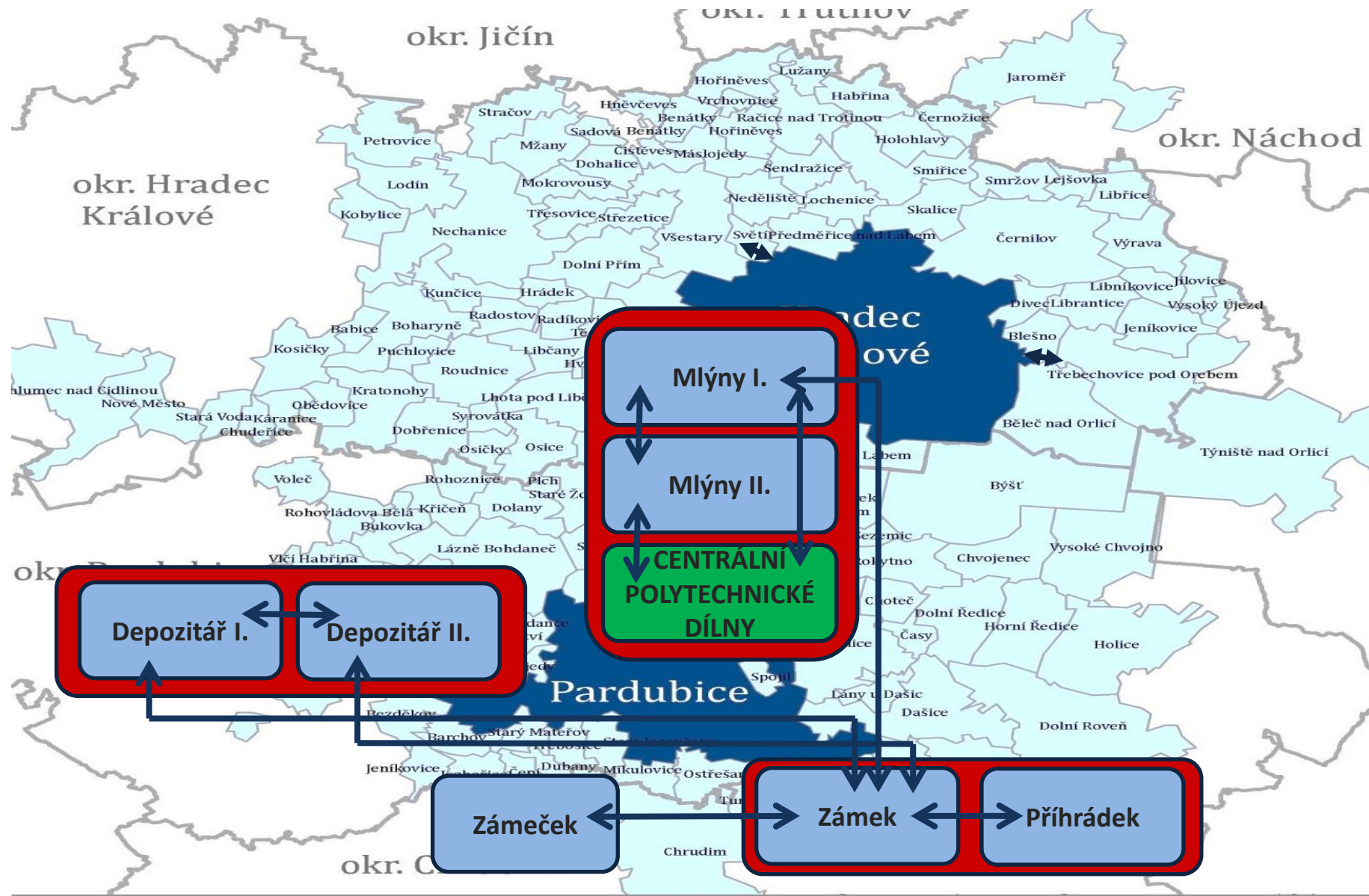
\*\* Počet vydaných závazných stanovisek

### Průměrná délka hodnocení projektové žádosti ZS ITI:

- IROP – 40 dnů
- OPVVV – ostatní žádosti v procesu hodnocení
- OPPIK – dosud nepředložena žádná žádost (první výzvy nositele ITI vyhlášeny 1.9.2017)



## INTEGROVANÝ PŘÍSTUP K ÚZEMÍ V OBLASTI KULTURY





**Integrované územní investice**  
Hradecko-pardubické  
aglomerace



## **Depozitář pro Východočeské muzeum v Pardubicích I.**

### **Stav projektu**

- Probíhá fyzická realizace

### **Předložení do výzvy nositele**

- 1/2017

### **Dokončení projektu:**

- 12/2018

### **Dotace:**

- 79 999 994 Kč



EVROPSKÁ UNIE  
Fond soudržnosti  
Operační program Technická pomoc



**MINISTERSTVO  
PRO MÍSTNÍ  
ROZVOJ ČR**





**Integrované územní investice**  
Hradecko-pardubické  
aglomerace



## **Depozitář pro Východočeské muzeum v Pardubicích II.**

### **Stav projektu**

- Dokončování PD

### **Předložení do výzvy nositele**

- 12/2018

### **Dokončení projektu:**

- 12/2020

### **Dotace:**

- 35 mil. Kč



EVROPSKÁ UNIE  
Fond soudržnosti  
Operační program Technická pomoc



**MINISTERSTVO  
PRO MÍSTNÍ  
ROZVOJ ČR**



**Integrované územní investice**  
Hradecko-pardubické  
aglomerace



## **NKP Příhrádek**

### **Stav projektu**

- Probíhá fyzická realizace

### **Datum předložení do výzvy nositele**

- 3/2017

### **Dokončení projektu**

- 12/2018

### **Dotace**

- 44 439 700 Kč



EVROPSKÁ UNIE  
Fond soudržnosti  
Operační program Technická pomoc



**MINISTERSTVO  
PRO MÍSTNÍ  
ROZVOJ ČR**



Integrované územní investice  
Hradecko-pardubické  
aglomerace



## NKP Zámek Pardubice

### Stav projektu

- Zpracovaná PD
- Vydána povolení

### Datum předložení do výzvy nositele

- 2/2018

### Dokončení projektu

- 12/2019

### Dotace

- 100 mil. Kč



EVROPSKÁ UNIE  
Fond soudržnosti  
Operační program Technická pomoc



MINISTERSTVO  
PRO MÍSTNÍ  
ROZVOJ ČR



**Integrované územní investice**  
Hradecko-pardubické  
aglomerace



## **Areál Smetanových Mlýnů**

- **Zpracované a  
schválené studie**

## **NKP Mlýny I – nadregionální galerie**

- IROP 3.1
- 100 mil Kč

## **NKP Mlýny II – Silo**

- IROP 3.1
- 80 mil Kč

## **Centrální polytechnické dílny**

- IROP 2.4
- 80 mil Kč



EVROPSKÁ UNIE  
Fond soudržnosti  
Operační program Technická pomoc



**MINISTERSTVO  
PRO MÍSTNÍ  
ROZVOJ ČR**



**Integrované územní investice**  
Hradecko-pardubické  
aglomerace



## **Památník Zámeček**

### **Stav projektu**

- ukončena architektonická soutěž
- probíhá zpracování PD

### **Datum předložení do výzvy nositele**

- 12/2018

### **Dokončení projektu**

- 12/2020

### **Dotace**

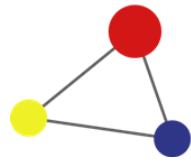
- 20 mil



EVROPSKÁ UNIE  
Fond soudržnosti  
Operační program Technická pomoc



**MINISTERSTVO  
PRO MÍSTNÍ  
ROZVOJ ČR**



INTEGROVANÉ  
TERITORIÁLNÍ  
INVESTICE  
OLOMOUCKÉ AGLOMERACE

# Strategie ITI Olomoucké aglomerace

14. 12. 2017

Národní stálá konference

# Alokace ITI pro Olomouckou aglomeraci a počet výzev nositele (k 30.11.2017)



	Celková alokace ve Strategii ITI OA*	Počet výzev nositele ITI	Celková alokace vyhlášených výzev nositele*	Procentuálně vůči alokaci Strategie ITI
<b>IROP</b>	1 626 441	11	1 090 000	67
<b>OPD</b>	855 500	4	855 500	100
<b>OP VVV</b>	370 600	2	370 600	100
<b>OP PIK</b>	1 260 000	4	687 000	55
<b>OPŽP</b>	200 000	1	45 000	23
<b>OPZ</b>	115 345	1	80 000	69
<b>Celkem*</b>	<b>4 427 886</b>	<b>23</b>	<b>3 128 100</b>	<b>71</b>

\* příspěvek EU v tis. Kč

**Nositel Strategie ITI OA vyhlásil výzvy z celkovou alokací přes 3,1 mld. Kč (tj. přes 70 % celkové alokace v integrovaném nástroji).**

- z 23 výzev nositele je již 19 výzev ukončených

# Předložené a zhodnocené projektové záměry nositelem Strategie ITI OA (k 30.11.2017)



	Počet předložených PZ do výzev nositele	Počet PZ s vydaným vyjádřením ŘV ITI	Požadavek na dotaci dle vyjádření ŘV ITI*	Předpoklad čerpání do konce roku 2018*	Předpoklad čerpání do konce roku 2018 (procentuálně)
IROP	70	67	1 011 301	950 000	58
OPD	5	5	151 725	70 000	8
OP VVV	8	8	558 453	30 000	8
OP PIK	9	8	307 532	80 000	6
OPŽP	4	4	25 996	20 000	10
OPZ	5	4	45 035	15 000	13
<b>Celkem</b>	<b>101</b>	<b>96</b>	<b>2 100 042</b>	<b>1 165 000</b>	<b>26</b>

\* příspěvek EU v tis. Kč

Řídící výbor ITI Olomoucké aglomerace vydal 90 vyjádření o souladu projektového záměru s integrovanou strategií.

**Vyjádření o souladu byla vydána již ve všech šesti operačních programech.**



## Předložené a zhodnocené projekty na ZS ITI OA nebo ŘO OP (k 30.11.2017)



Operační program	Alokace ve Strategii ITI OA*	Počet předložených projektů	Alokace předložených projektů*	Procentuálně vůči alokaci	Počet zhodnocených projektů	Alokace projektů zkontrolovaných ZS ITI nebo ŘO OP*	Procentuálně vůči alokaci Strategie ITI
<b>IROP</b>	1 626 441	58	849 577	52	58	849 577	52
<b>OP VVV</b>	370 600	8	570 672	154	3	226 224	61
<b>OP PIK</b>	1 260 000	4	33 593	3	0	0	0
<b>OPŽP</b>	200 000	1	12 750	6	0	0	0
<b>OPZ</b>	115 345	1	10 997	10	1	10 997	10
<b>OPD</b>	855 500	3	72 683	8	2	67 371	8

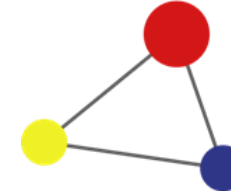
*\* příspěvek EU v tis. Kč*

### **ZS ITI OA ukončil kontrolu u 61 projektů (v rámci IROP a OP VVV).**

Podmínky hodnocení Zprostředkujícího subjektu ITI Olomoucké aglomerace zatím splnilo **54 projektů s požadovanou dotací z EU ve výši 976 mil. Kč.**  
(IROP 52, OP VVV 2)

Počet projektů s vydaným Rozhodnutím o poskytnutí dotace: **20**  
(IROP 18, OPZ 1, OPD 1)

## Pozitiva a negativa z pohledu nositele ITI OA



### Co považujeme jako úspěch?

- podporu funkčních městských regionů (metropolitních oblastí, aglomerací) a jejich strategií rozvoje
- realizace integrovaného nástroje ITI je v plném proudu (již proběhlo 25 jednání pracovních skupin, 14 jednání řídicího výboru, bylo projednáno přes 100 projektových záměrů, vydáno 90 vyjádření o souladu)
- rozvíjející se spolupráci partnerů na území Olomoucké aglomerace – pozitivní vnímání partnerství

### Co je problémové ve vztahu k žadatelům?

- možnost předkládání duplicitních projektů do integrovaných výzev (ITI, MAS) a do individuálních výzev v IROP
- zpožďuje se vydávání Rozhodnutí o poskytnutí dotace a prodlužuje se doba od podání žádosti o dotaci do vydání rozhodnutí (z 50 zkontrolovaných projektů zprostředkujícím subjektem ITI je v IROP vydáno pouze 18 RoPD)
- není pro aglomerace zpřístupněna slíbená 2. vlna alokace v OP VVV

# Realizované integrované projekty

Integrované řešení centra města Olomouce



## Modernizace tramvajové tratě 1.máje

Výše dotace: 37,6 mil. Kč

## Obnova kulturní památky olomoucké radnice

Výše dotace: 53,1 mil. Kč



# Strategie ITI Olomoucké aglomerace



**Děkuji za pozornost.**

Bohumín

Třinec i ty

SLEZSKÁ  
UNIVERZITA  
V OPAVĚ

HAVÍŘOV

OSTRAVA!!!

Ministerstvo dopravy

MINISTERSTVO ŠKOLSTVÍ,  
MLÁDEŽE A TĚLOVÝCHOVY

MINISTERSTVO  
PRO MÍSTNÍ ROZVOJ

ITI

Integrovaná  
teritoriální investice  
ostravské aglomerace

Opava

V S B  
1849  
OSTRAVA  
TECHNICKÁ UNIVERZITA

MINISTERSTVO  
PRŮMYSLU A OBCHODU

Ministerstvo životního prostředí  
České republiky

KOPŘIVNICE

UNIVERSITAS  
OSTRAVIENSIS

NOVÝ JIČÍN

MP  
SV  
MINISTERSTVO PRÁCE  
A SOCIÁLNÍCH VĚCÍ

Moravskoslezský  
kraj

FRÝDEK ≈ MÍSTEK

KARVINA

# ITI Ostrava (stav k 30.11.2017)

OP	Celková alokace ve Strategii ITI (ESIF, v tis. Kč)	Počet vypsaných výzev nositele ITI	Celková alokace vypsaných výzev nositele		Předpoklad čerpání do konce roku 2018 dle ŽOP	
			ESIF, v tis. Kč	% alokace Strategie ITI	ESIF v tis. Kč)	% alokace Strategie ITI
<b>IROP</b>	2 826 175	5	1 612 400	57,05%	1 200 000	42,46%
<b>OPD</b>	1 207 506	2	417 506	34,58%	XXX	XXX
<b>OPVTV</b>	691 900	2	691 900	100,00%	430 000	62,15%
<b>OPPIK</b>	1 202 300	1	220 000	18,30%	0	0,00%
<b>OPŽP</b>	200 000	0	0	0,00%	XXX	XXX
<b>OPZ</b>	127 500	2	42 500	33,33%	XXX	XXX
<b>CELKE M ITI</b>	<b>6 255 381</b>	<b>12</b>	<b>2 984 306</b>	<b>47,71%</b>		



# Co se podařilo v roce 2017

- ✓ **Necelá polovina** alokace ITI vyhlášena a prošla Řídicím výborem ITI za jediný rok
- ✓ Vyhlášeny výzvy v 5 ze 6 operačních programů
- ✓ **Třetina** alokace ITI je již předložena ve **výzvách ZS ITI**, první žádosti o podporu také v OPD (2) a OPZ (4).
- ✓ Plánované **milníky roku 2018** budou **naplněny**
- ✓ Stabilní tým na straně nositele i ZS ITI

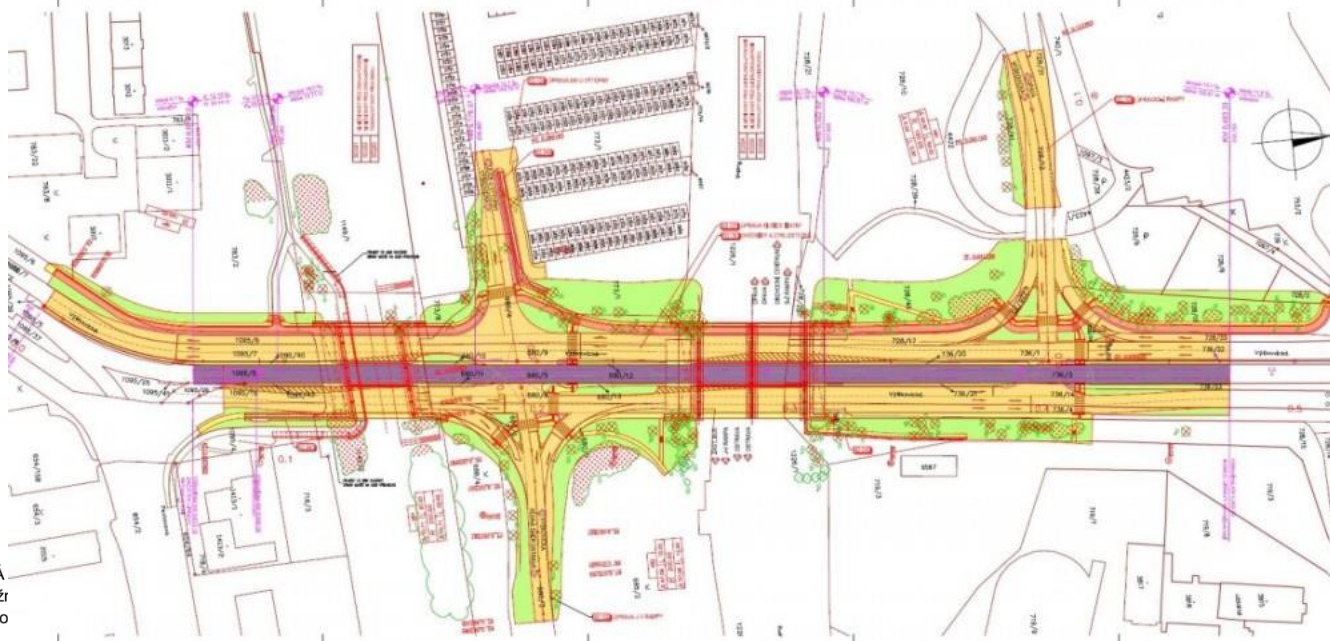
# Problémy / výzvy na rok 2018

- **OPŽP** – SC 3.2 zúžené podmínky výzvy na odpady => nutná příprava nového integrovaného řešení
- **OPPIK** – SC 2.3 NEMOVITOSTI => nutná spolupráce s ŘO OPPIK na přípravě finančního nástroje
- **OPZ** – SC 1.1 - požadavek ŘO OPZ na předložení všech projektů do konce 2018 naráží na mimořádně příznivou situaci na trhu práce => vhodný posun ukončení výzvy č. 045 OPZ



# Příklady integrovaných řešení

- **Společná realizace silničního a tramvajového mostu na silnici III/4787 Ostrava, ulice Výškovická** (500 mil. Kč celkové náklady, 1 zakázka, 1 zhotovitel):
  - » **Dotace OPD: 84.15 mil. Kč FS (Dopr. podnik Ostrava)**



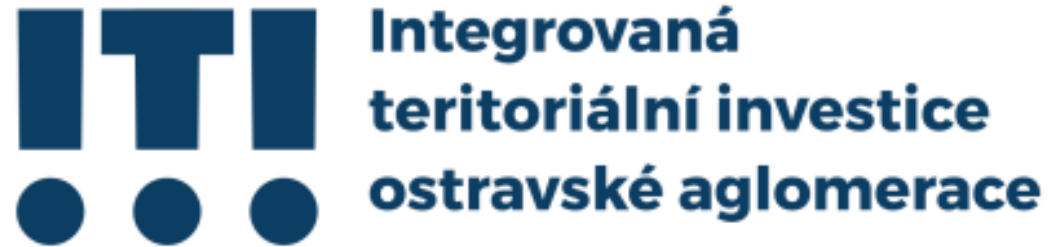
F (Moravskosl. kraj)



# Další příklady integrovaných řešení v ITI

- **Odpadové hospodářství (OPŽP)** - zapojování více subjektů do řešení celého procesu
- **Integrované řízení dopravy ve městech** (telematika pro IAD a veřejnou dopravu)
- **Kombinace „měkkých“ a „tvrdých“ dotací** (podpora podnikavosti (OPZ 1.1 + IROP 3.1) + sociální podnikání (IROP 2.2))
- **Triple helix v aglomeraci** = soustředěná podpora vazeb mezi akademickým, firemním a veřejným sektorem (DMS + APLIKACE + KLASTRY + SLUŽBY INFRASTRUKTURY + TECHNOLOGIE + NEMOVITOSTI)

# DĚKUJI ZA POZORNOST



**Lukáš Raszyk**  
náměstek primátora  
Statutární město Karviná



FRÝDEK  $\approx$  MÍSTEK

**OSTRAVA!!!**



EVROPSKÁ UNIE  
Fond soudržnosti  
Operační program Technická pomoc



ROZVOJ ČR



# Národní stálá konference 8. jednání

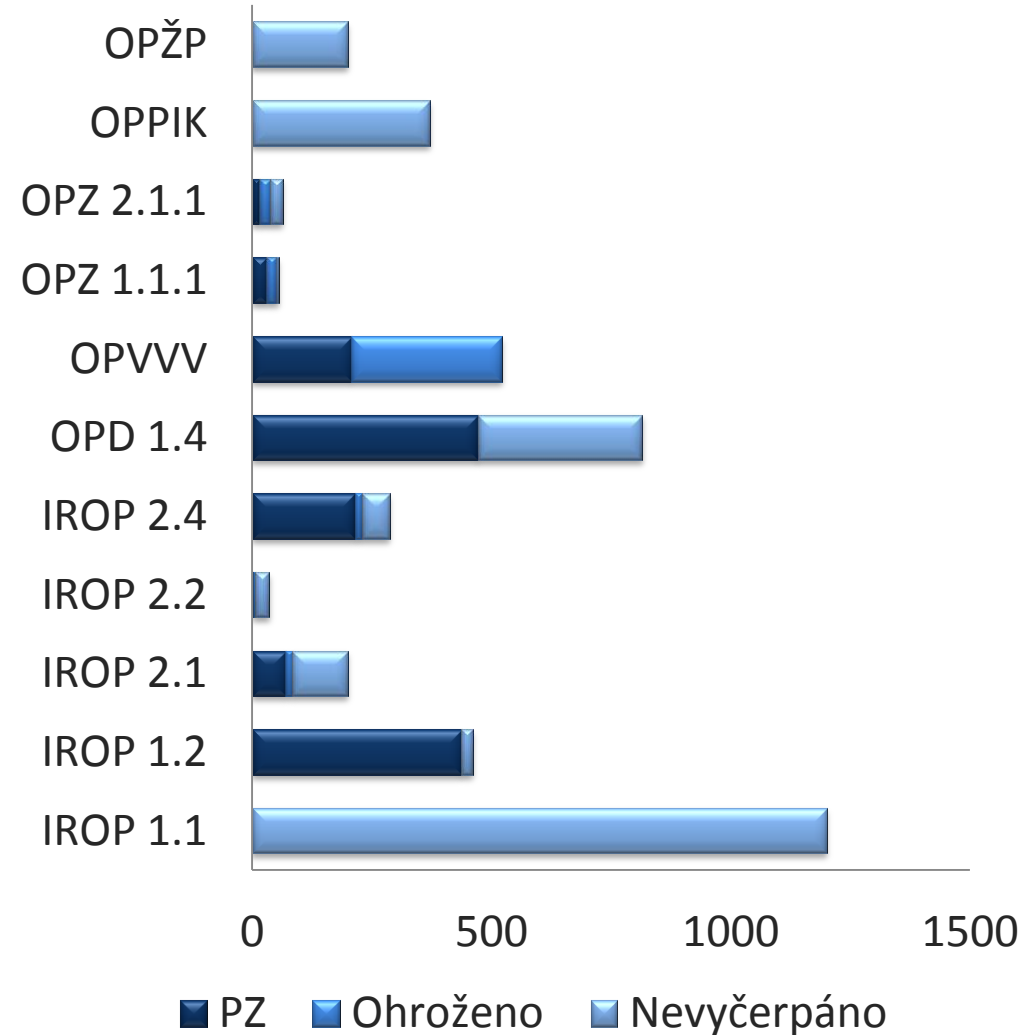
nositel ITI plzeňské metropolitní oblasti

# Shrnutí za jednotlivé OP Strategie ITI

Specifický cíl programu	Počet úspěšných výzev	Počet záměrů s Vyjádřením ŘV ITI	Čerpání vůči Strategii ITI
<b>IROP, SC 1.2 Doprava</b>			
- Obměna vozového parku	1	1	91 %
- Terminály	2	5	100 %
- Cyklodoprava	2	8	88 %
<b>IROP, SC 2.1 Sociální bydlení</b>	3	10	42 %
<b>IROP, SC 2.2 Soc. podnikání</b>	2	3	19 %
<b>IROP, SC 2.4 Vzdělávání</b>			
- Základní školy	3	21	59 %
- Střední školy	2	14	100 %
<b>OPZ, SC 1.1.1 Podpora zaměstnanosti</b>	2	4	91 %
<b>OPZ, SC 2.1.1 Sociální začleňování</b>	2	9	60 %
<b>OP VVV, SC 2 PAV</b>	1	6	100 %
<b>OPD, SC 1.4 Drážní systémy</b>	1	2	75 %
<b>Celkem / průměr</b>	<b>21</b>	<b>84</b>	<b>75 %</b>

# Výzvy 2017 a 2018

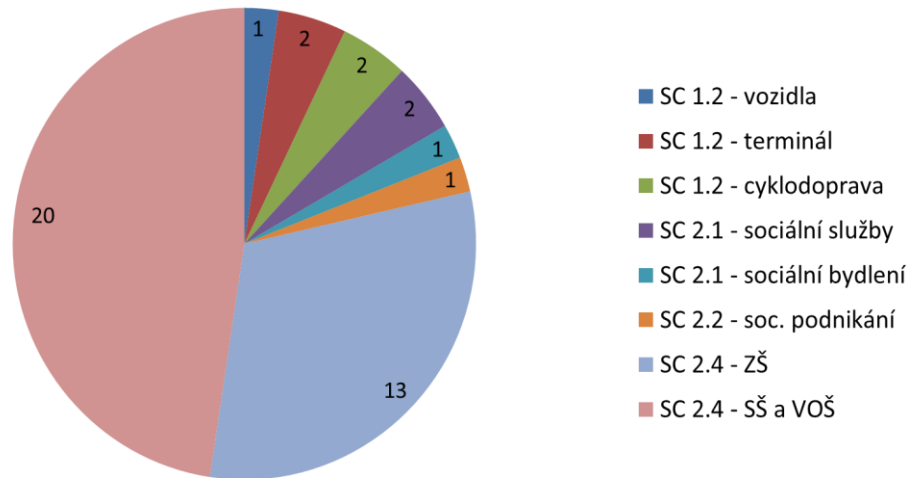
- Nevyhlášeno
  - cca 1,77 mld. Kč (44 %)
  - OP D (dodatečná alokace)
    - 184,9 mld. Kč
  - OP ŽP
    - 200 mil. Kč (výzva 2018)
  - IROP 1.1
    - 1,2 mld. Kč (výzva 2018)
- Nevyčerpáno
  - cca 0,43 mld. Kč (11 %)
- Ohroženo
  - cca 0,39 mld. Kč (9 %)
    - OP VVV -> 0,3 mld. Kč
      - výzva 2018



# Celkový přehled hodnocení projektů IROP – ZS ITI

- Celkem bylo podáno **42** žádostí o podporu

Počty podaných žádostí dle SC IROP



Hodnocení ukončeno u **35** projektů  
– bylo vydáno:

• 33 kladných závazných stanovisek

## Alokace EU

- terminál - 133,12 mil. Kč
- cyklo doprava - 30,3 mil. Kč
- soc. služby - 32,79 mil. Kč
- soc. bydlení – 7,71 mil. Kč
- ZŠ - 48,2 mil. Kč
- SŠ - 103,4 mil. Kč

• 2 záporná závazná stanoviska

## Alokace EU

- soc. podnikání - 2,7 mil. Kč
- ZŠ – 2,38 mil. Kč

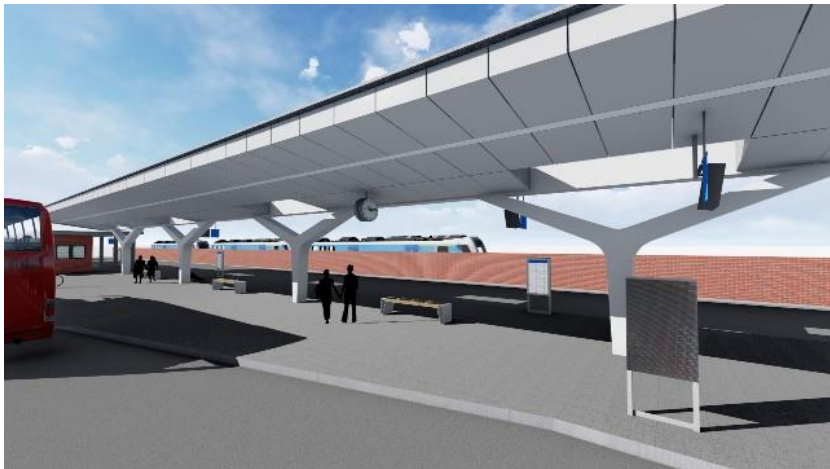
• 7 projektů je v procesu hodnocení (v celkové alokaci 241,5 mil. Kč)

# Projekty IROP v realizaci

- **V realizaci je 21 projektů:**  
projekty ZŠ

## Přestupní uzel Plzeň/Šumavská – autobusový terminál

- Dotace z EU: 95 mil. Kč
- Cíl projektu: vybudovat bezpečný přestupní uzel mezi železniční a autobusovou dopravou ve vazbě na MHD a zefektivnit organizaci veřejné dopravy v Plzni





# Problémy implementace ITI

- důvody nerealizace (či opožděné realizace) významných projektů
  - » OPZ: převážně vysoká míra neúspěšnosti projektů (1 z 5 projektových žádostí úspěšná) -> míra detailu u OPZ je u žádostí o dotaci výrazně vyšší než u IROP
- konkrétní problémy s nevhodným nastavením podmínek výzev,
  - » IROP SC 2.1 (sociální bydlení) - nastavení míry podpory ve vazbě na omezení státní podpory, připravovaná změna s délkou udržitelnosti
  - » IROP SC 2.2 (sociální podnikání) - nedaří se oslovit potenciální žadatele, i přesto, že jsou osloveni, nejeví o podmínky výzvy na sociální podnikání zájem (je tam poměrně vysoká míra kofinancování 15 %)
- konkrétní podopatření (opatření) u kterých se předpokládá nedočerpání či přečerpání plánovaných výdajů k roku 2018
  - » SC 2.2 – opatření o 3.2.2, POP 2 – sociální podnikání
  - » OPZ není zatím jasné

# Děkuji za pozornost

Útvar koordinace evropských  
projektů města Plzně, p. o.  
Divadelní 105/3  
301 21 Plzeň

**T** +420 602 413 949  
**E** benese@plzen.eu  
**W** [www.iti-plzen.cz](http://www.iti-plzen.cz)  
**W** [www.ukep.eu](http://www.ukep.eu)



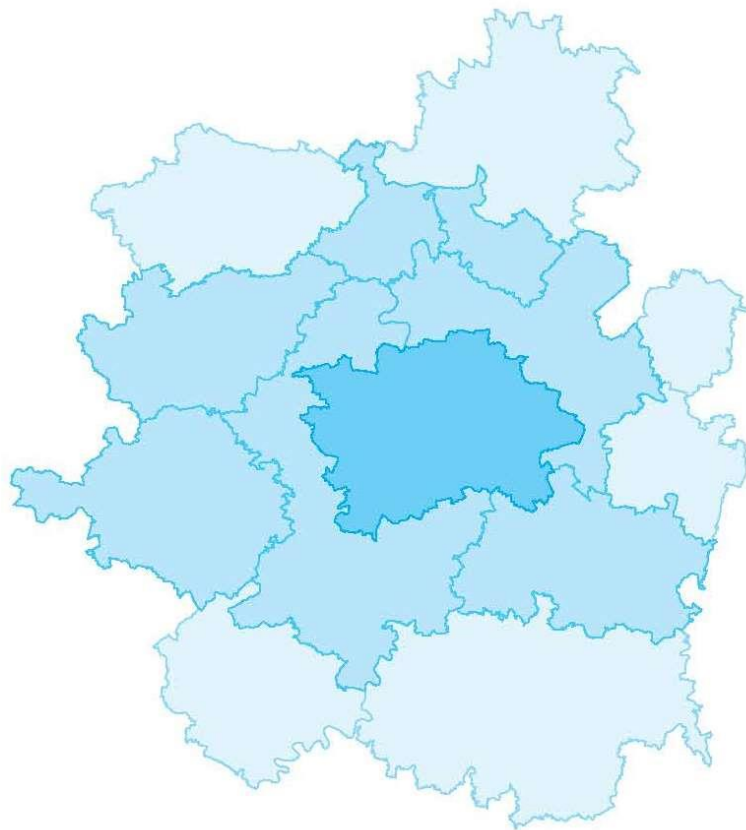
EVROPSKÁ UNIE  
Fond soudržnosti  
Operační program Technická pomoc



MINISTERSTVO  
PRO MÍSTNÍ  
ROZVOJ ČR



IPR  
PRaha



# ITI Pražské metropolitní oblasti

Institut plánování a rozvoje  
hl. m. Prahy

# Alokace dle Strategie ITI

NOSITEL	Celková alokace ve Strategii ITI (příspěvek EU)	Počet vypsaných výzev výzev nositele	Celková alokace vypsaných výzev nositele (příspěvek EU)	Procentuálně vůči alokaci Strategie ITI	Předpoklad čerpání do konce roku 2018 (dle ŽOP, příspěvek EU)	Předpoklad čerpání čerpání do konce roku 2018 (dle ŽOP) - procentuálně vůči Strategii ITI	Milník 2018
IROP	3 997 247 060,00 Kč	10	2 954 842 250,00 Kč	73,9	301 429 110,83	7,5	25 km silnic/ 7 terminálů/ 40 vzdělávacích zařízení
OPŽP	150 025 000,00 Kč	2	150 025 000,00 Kč	100,0	0	0	-
OP Praha	297 452 651,00 Kč	2	200 000 000,00 Kč	67,2	0	0	-

- IROP – problematické oblasti čerpání
  - SC 1.1 (silnice) milník u indikátoru 72300 - 25 km
    - ZS předalo na CRR 3 úseky silnic, plnění indikátoru 72300 do konce roku 2018 – 7,5 km
    - do v pořadí druhé výzvy nositele předloženo dalších 5 úseků, teprve budou předloženy do výzvy ZS, konec realizace po roce 2018
    - k plnění milníku u indikátoru 72300 dojde v průběhu roku 2019
    - problematické plnění indikátoru 72200 – potřeba výrazného snížení cílové hodnoty
  - SC 1.2 milník u indikátoru 75201 – 7 terminálů
    - terminály a P+R – pravděpodobně 2 zrealizované terminály do konce roku 2018, další 2 s ukončením realizace po roce 2018
    - aktuálně vyhlášena další výzva ZS, předpoklad předložení dalšího terminálu s realizací do konce roku 2019
    - telematika – problém s čerpáním, pravděpodobně dojde k naplnění indikátoru 74020 do konce roku 2023 za menší objem peněz
  - SC 2.4 milník u indikátoru 50000 – 40 zařízení
    - MŠ+ZŠ+SŠ – plnění indikátoru bude zřejmé až po vyhodnocení všech projektových žádostí na ZS

# Hodnocení nositel a ZS

ZPROSTŘEDKUJÍCÍ SUBJEKT	Počet projektů předložených na ZS ITI	Celková alokace projektů předložených na ZS ITI (příspěvek EU)	Procentuálně vůči alokaci Strategie ITI	Počet projektů zkontrolovaných na ZS ITI	Celková alokace projektů, které splnily podmínky hodnocení ZS ITI (příspěvek EU)	Procentuálně vůči alokaci Strategie ITI	Předpoklad čerpání do konce roku 2018 (dle ŽOP)	Předpoklad čerpání do konce roku 2018 (dle ŽOP) - procentuálně vůči Strategii ITI
IROP	89	1 646 918 051,05 Kč	41,2	45	1 018 492 438,63 Kč	25,5	301 429 110,83	7,5

- Personální zajištění ZS ITI – 3 kmenoví zaměstnanci, od června spolupráce na DPČ (4 osoby)

# Projekty v hodnocení ZS ITI Praha

- Výzva č. 1 (MŠ) – 29 projektů v procesu hodnocení (uzavřená kolová výzva) za 613 242 061 Kč (příspěvek EU), alokace na výzvu 255 000 000 Kč (příspěvek EU) – projekty předány na CRR
- Výzva č. 2 (TEN-T) – 3 předložené projekty za 149 979 304 Kč (příspěvek EU) – projekty předány na CRR
- Výzva č. 3 (Terminály) – 4 předložené projekty za 165 101 897 Kč (příspěvek EU) – projekty předány na CRR
- Výzva č. 4 (ZŠ) – 29 projektů za 510 510 680 Kč (kolová výzva do konce srpna 2017), alokace na výzvu 297 500 000 Kč (příspěvek EU), probíhá hodnocení
- Výzva č. 5 (SŠ) – předloženo 10 projektů za 161 433 321 Kč (příspěvek EU), alokace na výzvu 107 342 250 Kč, probíhá hodnocení
- Výzva č. 6 (cyklodoprava) 12 projektů za 182 999 884 Kč (příspěvek EU), alokace na výzvy 127 500 000 Kč, probíhá hodnocení
- Výzva č. 7 (bezemisní vozidla) 2 projekty za 154 283 500 Kč (příspěvek EU), alokace ve výzvě 170 000 000 Kč
- Výzva č. 8 (Telematika) předpoklad 2 projekty za cca 40 000 000 (EU), alokace ve výzvě 722 500 000 Kč

# Problematické výzvy nositele

- ve všech vyhlášených výzvách nositele z oblasti školství přetlak žadatelů
- nedostatek projektů v oblastech, kde hlavním žadatelem je Středočeský kraj (SC 1.1 a SC 1.2 – telematika)
  - » snaha podněcovat absorpční kapacitu
    - jednání se zástupci Středočeského kraje – odbor dopravy, příspěvkové organizace – Integrovaná doprava Středočeského kraje, Krajská správa a údržba silnic
    - postupné zlepšování situace v této oblasti
- nedostatek projektů v opatření *Výstavba a modernizace terminálů veřejné dopravy a systémů pro přestup na veřejnou dopravu v zázemí Prahy* (SC IROP 1.2)
  - » neadekvátní plnění indikátoru 75201, není dostatečná absorpční kapacita v území
  - » problém s nutností vlastnictví projektem dotčených pozemků při žádosti o dotaci (resp. nejpozději s první zprávou o udržitelnosti) v případě výstavby P+R

# ITI Pražské metropolitní oblasti a ŘO

- IROP

- » komunikace s ŘO dobrá
- » vyhlášeno a ukončeno 10 výzev nositele
- » bude potřeba vyjednávat o milnících a přesunu financí v rámci SC (iniciováno Středočeským krajem, který je především v oblasti dopravy významným, ale nepřipraveným žadatelem)

- OPŽP

- » 2 výzvy nositele vyhlášeny a ukončeny, komunikace s ŘO dobrá
- » V současnosti probíhá mapování absorpční kapacity pro případné dopracování 50 mil. Kč do Strategie ITI, které byly v akceptačním dopise OP ŽP PMO přislíbeny.
- » velká neznámá postup hodnocení projektů na SFŽP, úspěšnost předkládaných projektů a jejich následná realizace atd.

- OPPPR

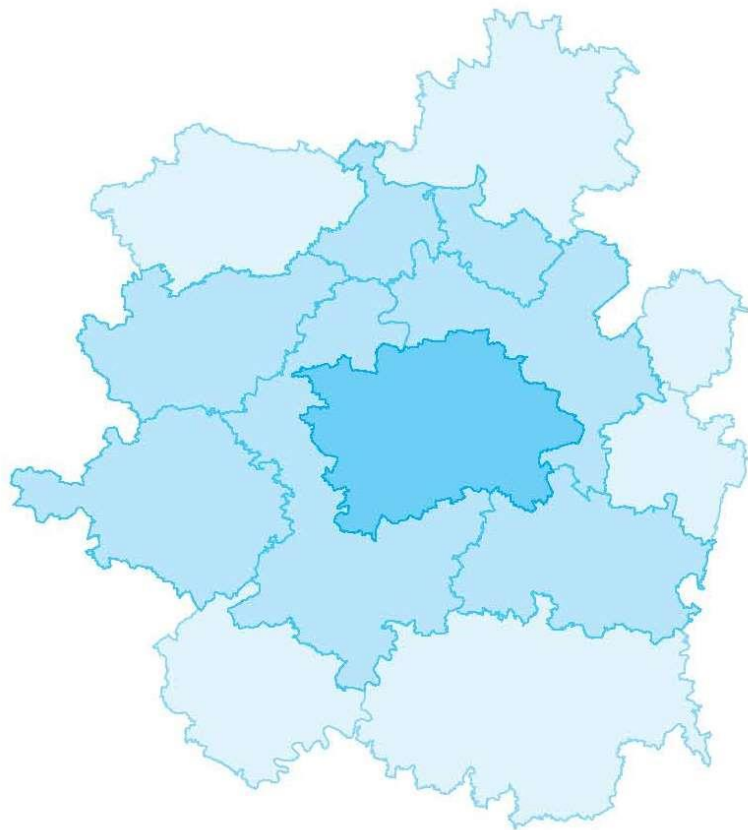
- » vyhlášena a ukončena 1 výzva nositele, komunikace s ŘO dobrá
- » aktuálně se finalizuje revize programového dokumentu
- » ze Strategie ITI PMO bude odebrána alokace ve výši 161 mil. Kč, důvodem je nedostatečná připravenost původně uvažovaných projektů
- » opatření Strategie ITI 1.2.2: Opatření pro preferenci povrchové městské veřejné dopravy v uličním provozu tak bude realizováno v menším rozsahu



# Připravované projekty

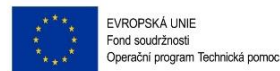
- Telematika
- Integrovaný dopravní systém Středočeského kraje
- VYBAVENÍ VOZIDEL DOPRAVCŮ STŘEDOČESKÉHO KRAJE ZAŘÍZENÍM PRO AKTIVNÍ PREFERENCI
  - » 40 mil. Kč příspěvek EU
- MODERNIZACE ZASTÁVKOVÉHO INFORMAČNÍHO SYSTÉMU STŘEDOČESKÉHO KRAJE (část A)
  - » 450 mil. Kč příspěvek EU





# Děkujeme za pozornost!

Manažer ITI  
Kristina Kleinwächterová  
[kleinwachterova@ipr.praha.eu](mailto:kleinwachterova@ipr.praha.eu)



MINISTERSTVO  
PRO MÍSTNÍ  
ROZVOJ ČR



IPR  
PRAHA

# ITI ÚChA

14. prosince 2017

NSK ČR

Praha



EVROPSKÁ UNIE  
Fond soudržnosti  
Operační program Technická pomoc



MINISTERSTVO  
PRO MÍSTNÍ  
ROZVOJ ČR

# Aktuální informace

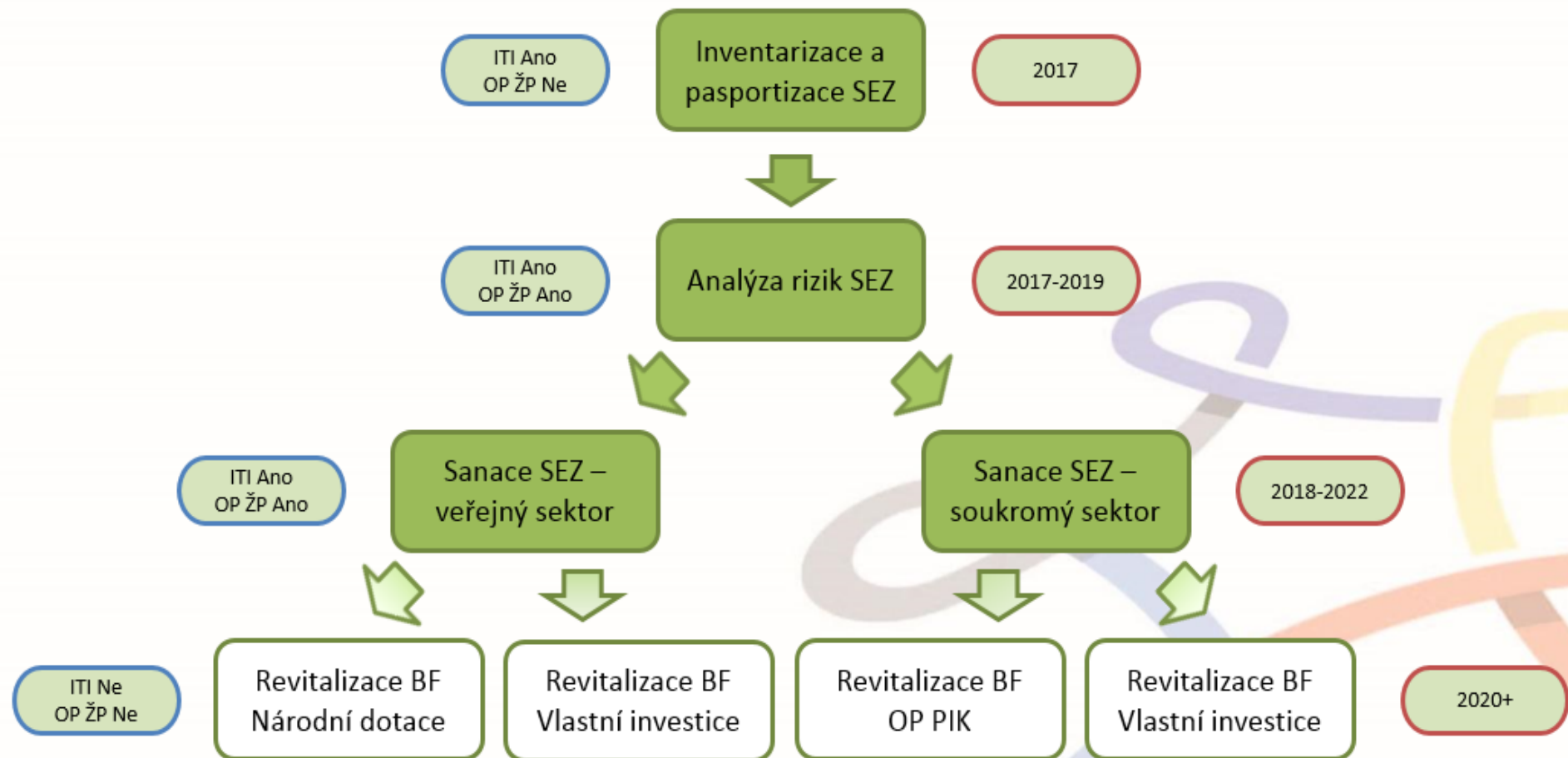
- 22 výzev nositele ITI ÚChA + 9 výzev ZS ITI ÚChA
- Vyhlášená alokace 1 523 449 973,00 Kč EU (74,6 %)
- ŘV ITI vydal 39 souhlasných stanovisek k podaným projektovým záměrům za 1 156 941 552,10 Kč (56,9 %)
- Předvánoční jednání ŘV ITI ÚChA 20. 12. 2017

	Celková alokace ve Strategii ITI	Počet projektů s rozhodnutím ŘV ITI	Celková alokace projektů s rozhodnutím ŘV ITI	Procentuálně vůči alokaci Strategie ITI	Předpoklad čerpání do konce roku 2018 (dle ŽOP)	Předpoklad čerpání do konce roku 2018 (dle ŽOP) - procentuálně vůči Strategii ITI	Plán výzev nositele do konce roku 2018 (celková suma již vyhlášených + plán vyhlášení)	Procentuálně vůči alokaci Strategie ITI
<b>IROP</b>	1 030 820 000	18	781 553 921	75,82	293 500 000	28,47	1 288 378 672	124,99
<b>OPD</b>	432 000 000	0	0	0,00	8 500 000	1,97	432 000 000	100,00
<b>OPVVV</b>	262 650 000	4	262 650 000	100,00	34 682 000	13,20	262 650 000	100,00
<b>OPŽP</b>	200 000 000	0	0	0,00	5 000 000	2,50	60 000 000	30,00
<b>OPZ</b>	115 210 250	16	116 516 250	101,13	24 933 000	21,64	125 086 250	108,57

# Problémy a plány

- Problémy
  - » Některá integrační témata bez finanční alokace
  - » Duplicita v individuálních a integrovaných výzvách
  - » Zpoždování přípravy významných infrastrukturních projektů (terminály, SŠ, drážní infrastruktura)
- Plány
  - » 1.Q 2018 – výzvy IROP, OP D, OP ŽP
  - » Změny ISg a aktualizace OM nositele
  - » Zvýšení informovanosti o nástroji ITI a o jeho přínosech
  - » Propagace konkrétních projektů

# Realizované integrované řešení



# Děkuji za pozornost!

Mgr. Jiří Starý  
Manažer ITI ÚChA  
[jiri.stary@mag-ul.cz](mailto:jiri.stary@mag-ul.cz)

# Vstupy nositelů IPRÚ

*Nositelé IPRÚ*



EVROPSKÁ UNIE  
Fond soudržnosti  
Operační program Technická pomoc



MINISTERSTVO  
PRO MÍSTNÍ  
ROZVOJ ČR



# Národní stálá konference Aktuální stav realizace IPRÚ

Praha, 14. prosince 2017



# SOUHRNNÉ ČERPÁNÍ IROP

SC	Očekávaný rozdíl oproti milníku k r. 2018	Očekávaný rozdíl oproti finančnímu plánu k r. 2018
1.1	-4,1 km silnic	-141 mil. Kč
1.2	+37 vozů	+16 mil. Kč
	-1 terminál	
2.1	-19 sociálních bytů	-21 mil. Kč
2.2	shodně sociálních podniků	-10 mil. Kč
2.4	shodně vzdělávacích zařízení	+74 mil. Kč
3.1	-1 památka	-142 mil. Kč
<b>Celkem</b>		<b>-224 mil. Kč</b>



# Podněty pro NSK

- **Dlouhotrvající proces hodnocení žádostí o podporu** (přiřazení hodnotitelů trvá až 2 měsíce) – ohrožuje řádné plnění finančních plánů IPRÚ k 31. 10. 2018
- **Nepřiměřená doba kontroly veřejných zakázek v projektech** (zejména OPZ) - kontrola dokumentace před vyhlášením VZ trvá řadu měsíců
- **Neplnění finančního plánu z důvodů posunutí realizace projektu řídicím orgánem** - posunutí ukončení projektu, když ŘO nestíhá do zahájení vydat právní akt
  - **Přímá komunikace ŘO s nositeli Isg o integrovaných projektech** - iniciátor změn v projektu je ŘO

# Podněty pro NSK

- **Nesoulad MPIN a závazné dokumentace ŘO** - více povinností než MPIN
- **Restriktivní podmínky v podpoře některých aktivit** - bez závažnějších příčin či opodstatnění
- **Publicita** - jiná loga než poskytovatele dotace nejsou možná
- Nositelé by uvítali **prodloužení výzev ŘO OPD a OPZ**

# Jednání Řídicích výborů IPRÚ

IPRÚ	Počet jednání ŘV
České Budějovice	6x řádný, 6x per rollam
Jihlava	4x řádný, 11x per rollam
Karlovy Vary	10x řádný, 6x per rollam
Liberec – Jablonec n. N.	12x řádný, 5x per rollam
Mladá Boleslav	3x řádný, 10x per rollam
Zlín	7x řádný, 6x per rollam

# Alokace Strategie dle OP

## České Budějovice

### Čerpání alokace za IPRÚ ČB (dle ŽoP k 10/2018)

SC OP	Finanční plán do 10/2018	Předpoklad čerpání do 10/2018	
		Podané ŽoD do 11/2017	Plánované projekty do 10/2018 ŽoP
1.1 IROP (od 2019)	-	-	-
1.2 IROP	250 950 440	383 144 495	36 000 000
2.4 IROP	138 741 200	48 868 081	78 000 000
1.4 OP D	26 499 600	-	26 499 600
2.3 OP D	28 807 350	8 125 150	30 000 000

### Indikátory IROP – milník 2018

Indikátor	Milník 2018	Předpoklad plnění
7 52 01 – Přestupní terminály	1	1
7 48 01 – Vozidla pro veř. dopravu	16	35
5 00 00 – Technické učebny ZŠ	1	1
5 00 00 – Technické učebny SŠ	7	3-4
5 00 00 – Zařízení MŠ	3	3

# Výzvy nositele IPRŮ

## České Budějovice - I. část

Výzva	SC OP	Termíny výzvy	Stav výzvy	Závěr	
1	Telematika, OP Doprava	2.3 OP D	1.11.2016-30.11.2016	Ukončená, 1 PS a ŘV	Podaný 1 PZ, 1 ŽoD, vydáno RoPD
2	Udržitelná doprava	1.2 IROP	22.12.2016-17.1.2017	Ukončená, 2 PS a 2 ŘV	Podané 3 PZ, 3 ŽoD, vydáno 1 RoPD
3	Rozšíření kapacity MŠ	2.4 IROP	10.2.2017-8.3.2017	Ukončená, 1 PS a 2 ŘV	Podané 3 PZ, 3 ŽoD
4	Technické učebny SŠ a VOŠ	2.4 IROP	1.6.2017-15.8.2017	Ukončená, PS v 09/2017	Podané 2 PZ
5	Udržitelná doprava	1.2 IROP	19.4.2017-12.5.2017	Ukončená, 1 PS a 2 ŘV	Podané 2 PZ, 2 ŽoD
6	Cyklodoprava	1.2 IROP	19.4.2017-12.5.2017	Ukončená, 1 PS a 2 ŘV	Podané 4 PZ, 4 ŽoD, vydány 3 RoPD
7	Parkoviště	1.2 IROP	15.6.2017-29.6.2017	Ukončená, 1 PS a 1 ŘV	Podán 1 PZ, 1 ŽoD
8	Modernizace infrastr. MHD	1.4 OP D	22.12.2016-17.1.2017	Ukončená, 1 PS a 1 ŘV	Podán 1 PZ, ŽoD nepodána

# Výzvy nositele IPRÚ

## České Budějovice - II. část

Výzva		SC OP	Termíny výzvy	Stav výzvy	Závěr
9	Terminály	1.2 IROP	15.6.2017-15.8.2017	Ukončená, 1 PS a 1 ŘV	Nepodán žádný PZ
10	Terminály	1.2 IROP	1. 12. 2017-15.6.2018	Vyhlášená	
11	Cyklodoprava	1.2 IROP	1. 12. 2017-15.6.2018	Vyhlášená	
12	Telematika, OP Doprava	2.3 OP D	15. 12. 2017-31.7.2018	Vyhlášení 15. 12. 2017	
13	Rozšíření kapacity MŠ	2.4 IROP	20.11.2017-30.4.2018	Vyhlášená	K 30.11. nepodán žádný PZ
14	Technické učebny ZŠ	2.4 IROP	20.11.2017-29.6.2018	Vyhlášená	K 30.11. nepodán žádný PZ
15	Technické učebny SŠ a VOŠ	2.4 IROP	20.11.2017-20.12.2017	Vyhlášená	K 30.11. nepodán žádný PZ



# Problematické výzvy nositele

## České Budějovice

### Identifikace problémových oblastí a rozsah případného nedočerpání

- **SC 1.2 IROP**

V Opatření 1.1.2 Parkoviště je reálné riziko nesplnění celkového indikátoru. V důsledku podmínek stanovených ve Specifických pravidlech k 51. výzvě nelze realizovat původně plánované nízkonákladové projekty na zřízení záchytných parkovišť. V důsledku toho pak vyšší finanční náročnost na realizaci projektů neumožňuje v rámci vyčleněné alokace dosáhnout plánovaný počet parkovacích míst ve výši 969. Byla předložena žádost o změnu strategie – přesun alokace z 1.1.3 do 1.1.2, aby bylo možno zrealizovat další projekty k naplnění indikátoru.

- **SC 2.4 IROP**

Opatření 2.1.2 – v důsledku navýšení alokace pro 33. výzvu IROP (Infrastruktura SŠ a VOŠ) získaly dotaci na projekty subjekty, pro které byly alokovány prostředky v rámci Opatření 2.1.2 IPRÚ. V důsledku této skutečnosti je ohroženo plnění indikátoru k milníku 2018 (7 zařízení) a současně plnění finančního plánu do 10/2018. Probíhá intenzivní příprava s cílem identifikace náhradních projektů. Dne 20. 11. 2017 byla vyhlášena druhá výzva pro toto opatření.

Délka hodnocení předložených žádostí o dotace.

# Alokace Strategie dle OP

## Jihlava

OP SC	Čerpání alokace k 31. 10. 2018 dle IPRÚ JSA (EU podíl)	Předpoklad čerpání k 31. 10. 2018 (EU podíl)	% vůči alokaci	Milník IROP k 31. 10. 2018	Předpoklad plnění milníku k 31. 10. 2018
IROP SC 1.2	128.532.170	128.532.170	27,35 %	7 52 01 - Počet nových nebo rekonstruovaných přestupních terminálů ve veřejné dopravě - <b>1</b> 7 48 01 - Počet nově pořízených vozidel pro veřejnou dopravu - <b>4</b>	7 52 01 - Počet nových nebo rekonstruovaných přestupních terminálů ve veřejné dopravě - <b>1</b> 7 48 01 - Počet nově pořízených vozidel pro veřejnou dopravu - <b>9</b>
IROP SC 2.1	58.225.000	40.162.000	38,26 %	-	-
IROP SC 2.4	29.750.000	0	0 %	5 00 00 - Počet podpořených vzdělávacích zařízení - <b>1</b>	5 00 00 - Počet podpořených vzdělávacích zařízení - <b>0</b>
IROP SC 3.1	21.037.500	?( aktuálně je vyhlášená výzva)	?	9 05 01 - Počet revitalizovaných památkových objektů - <b>0</b>	9 05 01 - Počet revitalizovaných památkových objektů - <b>0</b>
OPD SC 1.4	10.050.000	16.190.600	80,55 %	-	-
OPD SC 2.3	0	0	0 %	-	-
OPZ SC 1.1.1	0	0	0 %	-	-
OPZ SC 2.1.1	2.400.000	0	0 %	-	-



# Výzvy nositele IPRŮ

## Jihlava

Výzva	SC OP	Termíny výzvy	Stav výzvy	Závěr	
1	Trolejová síť	OPD 1.4	9.1.-27.1.	uzavřena, předložen 1 záměr, vydáno 1 vyjádření ŘV o souladu	probíhá hodnocení žádosti o podporu
2	Autobusy	IROP 1.2	20.2.-14.3.	uzavřena, předložen 1 záměr, vydáno 1 vyjádření ŘV o souladu	probíhá hodnocení žádosti o podporu
3	Mateřské školy	IROP 2.4	6.3.-28.3.	uzavřena, předloženy 2 záměry, vydáno 1 vyjádření ŘV o souladu	1 předkladatel odstoupil, vydán 1 právní akt
4	Sociální infrastruktura	IROP 2.1	3.5.-26.5.	uzavřena, předloženo 5 záměrů, vydáno 5 vyjádření ŘV o souladu	probíhá hodnocení 3 žádostí o podporu
5	Bezpečnost dopravy	IROP 1.2	23.10.-14.11.	uzavřena, předloženy 2 záměry	projednány na PS, budou projednány na ŘV
6	Parkovací systémy	IROP 1.2	23.10.-14.11.	uzavřena, předložen 1 záměr	projednán na PS, bude projednán na ŘV
7	Terminály	IROP 1.2	23.10.-14.11.	uzavřena, předložen 1 záměr	projednán na PS, bude projednán na ŘV
8	Památky	IROP 3.1	27.11.-19.12.	vyhlášena, příjem projektových záměrů do PS	-
9	Cyklodoprava	IROP 1.2	27.11.-19.12.	vyhlášena, příjem projektových záměrů do PS	-
10	Telematika	IROP 1.2	27.11.-19.12.	vyhlášena, příjem projektových záměrů do PS	-



# Problematické výzvy nositele

## *Jihlava*

- IROP SC 1.2, aktivita Terminály - nízká absorpční kapacita (milník by měl být naplněn)
- IROP SC 3.1 - z důvodu opoždění integrovaných nástrojů je realizován individuální projekt, aktuálně probíhá výzva nositele
- OP Z SC 2.1.1 - připravované projektové záměry navazují na infrastrukturní projekty IROP, z tohoto důvodu dochází ke zpoždění plnění finančního plánu, opětovně probíhá podněcování dalších potenciálních žadatelů

# Alokace Strategie dle OP

## Karlovy Vary

SC	Očekávaná alokace 2018	Realita alokace 2018	Očekávaný milník 2018	Realita milník 2018
<b>IROP</b>				
1.1	89 250 000	82 841 000	5,5 km	4,7 km
1.2	115 449 500	162 850 000	8 vozidel	8 vozidel
			1 terminál	1 terminál
2.1	17 680 000	26 350 000	27 bytů	10 bytů
2.4	27 327 500	27 200 000	4 školy	7 škol
3.1	122 400 000	40 460 000	3 památky	2 památky
<b>OPZ</b>				
1.1.1	28 510 440	5 619 000		
2.1.1	4 877 440	6 014 000		

# Výzvy nositele IPRŮ

## *Karlovy Vary - ukončené výzvy I.*

Výzva	SC OP	Termíny výzvy	Závěr výzvy
1 Zaměstnávání	OPZ 1.1.1	22.12.'16- 17.01.'17	předkladatelé odstoupili
2 Sociální práce	OPZ 2.1.1	22.12.'16- 17.01.'17	2 odsouhlasené záměry
3 Památky	IROP 3.1	16.02.-06.03.	1 odsouhlasený záměr
4 Silnice	IROP 1.1	16.02.-06.03.	2 odsouhlasené záměry
5 Cyklodoprava	IROP 1.2	16.02.-06.03.	3 odsouhlasené záměry
6 Zaměstnávání II	OPZ 1.1.1	16.03.-30.03.	2 odsouhlasené záměry
7 Terminály	IROP 1.2	01.06.-16.06.	1 odsouhlasený záměr
8 Telematika	IROP 1.2	01.06.-16.06.	3 odsouhlasené záměry
9 Autobusy	IROP 1.2	01.06.-16.06.	1 odsouhlasený záměr

# Výzvy nositele IPRÚ

## *Karlovy Vary - ukončené výzvy II.*

Výzva	SC OP	Termíny výzvy	Závěr výzvy
10 Památky II	IROP 3.1	01.06.-16.06.	1 odsouhlasený záměr
11 Střední školy	IROP 2.4	01.06.-16.06.	4 odsouhlasené záměry
12 Základní školy	IROP 2.4	01.06.-16.06.	3 odsouhlasené záměry
13 Zaměstnávání III	OPZ 1.1.1	01.06.-31.07.	3 odsouhlasené záměry
14 Sociální infrastruktura	IROP 2.1	15.06.-30.06.	2 odsouhlasené záměry
15 Cyklodoprava II	IROP 1.2	27.09.-13.10.	nepředložen žádný záměr
16 Telematika II	IROP 1.2	27.09.-13.10.	2 odsouhlasené záměry
17 Sociální bydlení	IROP 2.1	19.10.-07.11.	předložen 1 záměr, dnes k projednání na ŘV
18 Silnice II	IROP 1.2	19.10.-07.11.	předloženy 3 záměry, dnes k projednání na ŘV

# Výzvy nositele IPRŮ

*Karlovy Vary - aktuálně vyhlašované výzvy*

Výzva	SC OP	Termíny výzev	Alokace výzvy (podíl EU) Kč
Terminály	IROP 1.2	07.12.2017- 05.01.2018	29.750.000
Cyklodoprava	IROP 1.2	07.12.2017- 05.01.2018	32.461.593
Památky	IROP 3.1	07.12.2017- 05.01.2018	29.750.000
Sociální práce	OPZ 1.1.1	prosinec 2017 - 02.02.2018	17.336.992
Zaměstnávání	OPZ 2.1.1	prosinec 2017 - 02.02.2018	60.314.451



# Problematické výzvy nositele

*Karlovy Vary*

## Identifikace problémových oblastí

- **SC 1.1 IROP**

V důsledku nevyjasněných majetkoprávních vztahů bude úsek silnice III. třídy, který měl svou rekonstruovanou délkou naplnit celý milník, rekonstruován nejdříve v roce 2019. Z tohoto důvodu nedojde k naplnění milníku (viz tabulka)

- **SC 3.1 IROP**

Původně zamýšlené projektové záměry budou muset být realizovány ve zcela jiných parametrech (např. památkové objekty, jejichž pouze jedna část, je součástí pozemku, který je způsobilý z hlediska pravidel IROP), pravidlo „small scale“

- **SC 2.1 IROP sociální bydlení**

Velmi nízká absorpční kapacita (i přes časté podněcování ze strany nositele IPRÚKV°).

- **SC 1.1.1 OPZ zaměstnávání**

Nízká absorpční kapacita (i přes časté podněcování ze strany nositele IPRÚKV°).

# Výzvy nositele IPRÚ

## Liberec – Jablonec n. N.

Výzva	SC OP	Termíny výzvy	Alokace výzvy	Projekty	
1	Zaměstnanost	OPZ 1.1.1	8.12. – 20.1.2017	80 mil. Kč	Předloženy 4 projekty za 46 mil. Kč do výzvy 046 OPZ - RoPD
2	Tramvajové tratě	OPD 1.4	30.1. – 30.9. 2017 průběžná	827,7 mil. Kč	Předložen 1 projekt za 62 mil. Kč do výzvy 27 OPD – v hodnocení
3	Nízkoemis.vozidla	IROP 1.2	7.2. – 22.2. 2017	94 mil. Kč	Předložen 1 projekt za 92 mil. Kč do výzvy 51 IROP – v hodnocení
4	Terminály	IROP 1.2	6.3. – 12.4. 2017	5 mil. Kč	Výzva se bude opakovat
5	Sociální podniky	IROP 2.2	6.3. – 7.4. 2017	13 mil. Kč	Předložen 1 projekt za 640 tis. do výzvy 64 IROP – v hodnocení
6	Soc. začleňování	OPZ 2.1.1	5.4. – 15.5. 2017	10 mil. Kč	Předloženy 2 projekty za 10 mil. Kč,
7	Mateřské školy	IROP 2.4	5.5. – 16.6. 2017	80 mil. Kč	Předloženy 2 projekty za 100 mil. Kč
8	Základní školy	IROP 2.4	12.5. – 26.6. 2017	117 mil. Kč	Předloženy 4 projekty za 101 mil. Kč
9	Sociální podniky II	IROP 2.2	19.5. – 16.6. 2017	13 mil. Kč	Předložen 1 projekt za 1,5 mil. Kč
10	Soc. infrastruktura	IROP 2.1	7.8. – 13.1. 2018	160 mil. Kč	Probíhá

# Alokace Strategie dle OP

## Liberec - Jablonec n. N.

OP SC	Čerpání alokace k 31. 10. 2018 dle IPRÚ (EU podíl)	Předpoklad čerpání k 31. 10. 2018 (EU podíl)	% vůči celkové alokaci	Milník IROP k 31. 10. 2018	Předpoklad plnění milníku k 31. 10. 2018
IROP SC 1.1	80 635 000	80 635 000	45%	7 23 00 - délka silnic - <b>3,32</b>	7 23 00 - délka silnic - <b>3,32</b>
IROP SC 1.2	172 741 000	131 834 000	28%	7 52 01 - Terminály - <b>1</b> 7 48 01 - Busy - <b>10</b>	7 52 01 - Terminály - <b>1</b> 7 48 01 - Busy - <b>17</b>
IROP SC 2.1	150 761 000	167 520 000	30%	5 53 01 - Počet soc.bytů - <b>30</b>	5 53 01 - Počet soc.bytů - <b>30</b>
IROP SC 2.4	123 710 000	240 114 000	57%	5 00 00 - Počet zařízení - <b>10</b>	5 00 00 - Počet zařízení - <b>8</b>
IROP SC 2.2	10 660 000	5 868 000	22%	1 00 00 - Počet podniků - <b>2</b>	1 00 00 - Počet podniků - <b>4</b>
OPD SC 1.4	191 250 000	191 250 000	23%	-	-
OPZ SC 1.1.1	12 680 000	12 680 000	10 %	-	-
OPZ SC 2.1.1	1 163 000	1 163 000	6 %	-	-

# Problematické výzvy nositele

## *Liberec – Jablonec nad Nisou*

- Absorpční kapacita je obecně vysoká, v rámci IROP u všech opatření kromě sociálního podnikání převyšuje poptávka nabídku. Menší poptávka a absorpční kapacita je u projektů OPZ 1.1.1, projekty ve 2.1.1 jsou navázány na investiční akce z IROPu.
- Obecně největší problémy - nejen u největších žadatelů, ale celkově v území dochází ke kumulaci projektů - malá administrativní kapacita jak žadatelů, tak jejich dodavatelů jak například projektových dokumentací, tak poté i staveb, kdy už se v některých případech ani nehlásí firmy do zakázek a procedury se musí opakovat. Projevuje se to i na kvalitě odvedené práci, firmy nejsou sto pochopit členění výdajů, rozpočty se musí předělávat, příprava projektů se prodlužuje.

# Alokace Strategie dle OP

## Mladá Boleslav

OP SC	Čerpání alokace k 31. 10. 2018 dle IPRÚ MB (EU podíl)	Předpoklad čerpání k 31. 10. 2018 (EU podíl)	% vůči celkové alokaci	Milník IROP k 31. 10. 2018	Předpoklad plnění milníku k 31. 10. 2018
IROP SC 1.2 Busy	59 774 000	115 740 250	53 %	7 48 01 - Počet nově pořízených vozidel pro veřejnou dopravu - <b>8</b>	7 48 01 - Počet nově pořízených vozidel pro veřejnou dopravu - <b>10</b>
IROP SC 1.2 Cyklo	29 887 000	28 244 135,41	26 %		
IROP SC 2.1	35 321 000	59 335 283,60	46 %	5 53 01 - Počet podpořených bytů pro sociální bydlení <b>20</b>	5 53 01 - Počet podpořených bytů pro sociální bydlení <b>20</b>
IROP SC 2.4	46 189 000	74 942 991,67	44 %	5 00 00 - Počet podpořených vzdělávacích zařízení <b>4</b>	5 00 00 - Počet podpořených vzdělávacích zařízení <b>4</b>
				-	-
OPZ SC 1.1.1	5 664 000	4 929 242	25 %	-	-
OPZ SC 2.1.1	22 656 000	3 946 090	5%	-	-



# Výzvy nositele IPRÚ

## Mladá Boleslav

Výzva	SC OP	Termíny výzvy	Stav výzvy	Závěr	
1	Zaměstnanost	1.1.1 OP Z	31.3.2016 - 14.12.2018	ŘV schválen 1 záměr	Projekt s RoPD
2	Soc. začleňování	2.1.1 OP Z	31.3.2016 - 14.12.2018	ŘV schválen 1 záměr	Projekt s RoPD
3	Autobusy	1.2 IROP	16.2.2017 -15.3.2017	ŘV schváleny 2 záměry	Jeden projekt s RoPD, druhý v hodnocení
4	Cyklostezky	1.2 IROP	16.2.2017-16.3.2017	ŘV schváleny 3 záměry	Dva projekty s RoPD, třetí v hodnocení
5	Sociální infrastruktura	2.1 IROP	8.3.2017- 3.4.2017	ŘV schváleny 2 záměry	Oba projekty v hodnocení
6	MŠ	2.4 IROP	13.3.2017- 3.4.2017	ŘV schválen 1 záměr	Projekt s RoPD
7	ZŠ	2.4 IROP	13.3 2017 - 3.4.2017	ŘV schváleny 3 záměry	Dva projekty s RoPD, třetí v honocení
8	Sociální infrastruktura	2.1 IROP	10.8.2017 - 31.8.2017	ŘV schválen 1 záměr	Projekt v hodnocení

# Problematické výzvy nositele

## *Mladá Boleslav*

- Výzva OP Z – SC 1.1.1 a SC 2.1.1 – nezájem ze strany poskytovatelů sociálních služeb. Dosud podány 2 záměry oba již s RoPD.

Po domluvě s MPSV nastaven nový finanční plán, který počítá s vyčerpáním alokace v SC 2.1.1, především díky plánovaným projektům, kde žadatelem bude Statutární město Mladá Boleslav. V případě SC 1.1.1 je předpoklad vyčerpání alokace díky rozbíhajícímu se projektu, který připravuje NNO.

Výzvy IROP SC 1.2 a 2.4 (cyklo + školství) – očekáváme spíše přeplnění indikátorů při zachování alokace – případná změna bude projednávána s ŘO IROP

Výzva IROP (sociální bydlení) -problém s plánovanými změnami v podmínkách udržitelnosti sociálních bytů, bude mít zásadní vliv na plnění indikátoru.

# Alokace Strategie dle OP

## Zlín

Operační program	Příspěvek Unie (tis. Kč)	Předpoklad čerpání k 10/2018 (tis. Kč)	Předpoklad čerpání k 10/2018 (%)
IROP	802 000,00	241 200,00	30,07
OPZ	50 000,00	0,00 (v souladu s finančním plánem)	0,00
OPD	59 600,00	16 000,00	26,85

### Problematické oblasti:

1. Milníky – sociální podniky ani terminál nebudou naplněny
2. Je žádoucí urychlit proces hodnocení žádostí o podporu tak, aby nedocházelo k dalšímu zpoždování plnění finančního plánu!!



# Výzvy nositele IPRŮ

## Zlín - I. část

Výzva		SC OP	Termíny výzvy	Stav výzvy	Závěr
1	MŠ	IROP 2.4	8.12.-3.1.	uzavřena, ŘV 1 x soulad, 1 x nesoulad	probíhá hodnocení
2	Cyklodoprava	IROP 1.2	23.2.-30.3.	uzavřena, ŘV 2 x soulad	vydáno 2 x RoPD
3	Sociální infrastr.	IROP 2.1	9.3.-28.4.	uzavřena, ŘV 1 x soulad	probíhá hodnocení
4	Vozidla	IROP 1.2	22.3.-7.4.	uzavřena, ŘV 1 x soulad	probíhá hodnocení
5	Bezpečnost dopravy	IROP 1.2	12.4.-30.6.	uzavřena, ŘV 4 x soulad	příprava ŽoD, probíhá hodnocení
6	Památky	IROP 3.1	20.4.-31.5.	uzavřena, nepředložen žádný záměr!	
7	SŠ	IROP 2.4	17.5.-20.6.	uzavřena, ŘV 11 x soulad	příprava ŽoD, probíhá hodnocení
8	Předškol. vzděl.	IROP 2.4	18.5.-30.6.	uzavřena, ŘV 1 x soulad	příprava ŽoD, indicie o možném odstoupení projektu

# Výzvy nositele IPRŮ

## Zlín

Výzva	SC OP	Termíny výzvy	Stav výzvy	Závěr	
9	ZŠ	IROP 2.4	28.6.-4.9.	uzavřena, ŘV 5 x soulad	příprava ŽoD, probíhá hodnocení
10	Sociální podnikání	IROP 2.2	29.6.-31.8.	uzavřena, nepředložen žádný záměr!	
11	Terminály, Bezpečnost dopravy	IROP 1.2	29.6.-4.9.	uzavřena, ŘV 2 x soulad (z toho 1 x odstoupení)	příprava ŽoD
12	SŠ II	IROP 2.4	26.9.-18.10.	uzavřena, ŘV 1 x soulad	příprava ŽoD
13	Sociální bydlení	IROP 2.1	11.10.-5.12.	probíhá	
14	Silnice	IROP 1.1	11.10.-8.12.	probíhá	
15	Terminály	IROP 1.2	22.11.-31.12.	probíhá	

# Problematické výzvy nositele

## Zlín

- Terminály/Bezpečnost dopravy – nepředložen žádný záměr na terminál
- Sociální podnikání – nezájem o rozšiřování stávajících soc. podniků, v současné době probíhá schvalování změny strategie na městě (doplnění podpory nových sociálních podniků)
- SŠ, VOŠ, celoživotní vzdělávání – přeplnění indikátorů při zachování alokace podopatření, změna strategie předjednána s ŘO IROP, bude řešeno příští rok

# Aktualizace kontaktů

IPRÚ	Manažer	Asistent	Tematicí koordinátoři
ČB	Petr Käfer <a href="mailto:kaferp@c-budejovice.cz">kaferp@c-budejovice.cz</a>		Doprava: Marie Krejčová <a href="mailto:krejcovam@c-budejovice.cz">krejcovam@c-budejovice.cz</a> Vzdělávání: Naděžda Procházková <a href="mailto:prochazkovan@c-budejovice.cz">prochazkovan@c-budejovice.cz</a>
Jl	Tereza Chloupková <a href="mailto:tereza.chloupkova@jihlava-city.cz">tereza.chloupkova@jihlava-city.cz</a>	Jana Vaňková <a href="mailto:jana.vankova@jihlava-city.cz">jana.vankova@jihlava-city.cz</a>	Soc.: Jozef Labuda, <a href="mailto:jozef.labuda@jihlava-city.cz">jozef.labuda@jihlava-city.cz</a> Doprava: Michal Procházka, <a href="mailto:michal.prochazka@jihlava-city.cz">michal.prochazka@jihlava-city.cz</a> Školství: Tomáš Koukal, <a href="mailto:tomas.koukal@jihlava-city.cz">tomas.koukal@jihlava-city.cz</a> Památky: Tomáš Lakomý, <a href="mailto:tomas.lakomy@jihlava-city.cz">tomas.lakomy@jihlava-city.cz</a>
KV	Tomáš Sýkora <a href="mailto:t.sykora@mmkv.cz">t.sykora@mmkv.cz</a>	Jiří Vítek <a href="mailto:j.vitek@mmkv.cz">j.vitek@mmkv.cz</a>	Soc.: Irena Černá <a href="mailto:i.cerna@mmkv.cz">i.cerna@mmkv.cz</a> (1. pololetí 2018 zástup Jiří Starý <a href="mailto:jiri.stary2@mag-ul.cz">jiri.stary2@mag-ul.cz</a> ) Doprava: Jakub Mráz <a href="mailto:jakub.mraz@seznam.cz">jakub.mraz@seznam.cz</a> Školy: Věra Sekyrová <a href="mailto:v.sekyrova@mmkv.cz">v.sekyrova@mmkv.cz</a> Památky: Martina Riedlová <a href="mailto:m.riedlova@mmkv.cz">m.riedlova@mmkv.cz</a>
LB_J	Barbara Steinzová <a href="mailto:ipru@magistrat.liberec.cz">ipru@magistrat.liberec.cz</a>	<a href="mailto:ipru@magistrat.liberec.cz">ipru@magistrat.liberec.cz</a>	Doprava: Dana Štefanová Školy: Michaela Putíková
MB	Ing. Petra Tůmová <a href="mailto:petra.tumova@mb-net.cz">petra.tumova@mb-net.cz</a>		Soc.: Mgr. Andrea Reslová <a href="mailto:reslova@mb-net.cz">reslova@mb-net.cz</a> Doprava: Ing. Pavel Knespl <a href="mailto:knespl@mb-net.cz">knespl@mb-net.cz</a> Školy: Ing. Roman Mizera <a href="mailto:roman.mizera@mb-net.cz">roman.mizera@mb-net.cz</a>
ZL	Jiří Krajča <a href="mailto:jirikrajca@zlin.eu">jirikrajca@zlin.eu</a>		Soc. + školy: Magda Černická <a href="mailto:magdacernicka@zlin.eu">magdacernicka@zlin.eu</a> Doprava: Martin Habuda <a href="mailto:martinhabuda@zlin.eu">martinhabuda@zlin.eu</a> Další kontakt: Marie Cepková <a href="mailto:mariecepkova@zlin.eu">mariecepkova@zlin.eu</a>



# Vstupy ŘO

---

*Zástupci ŘO*



EVROPSKÁ UNIE  
Fond soudržnosti  
Operační program Technická pomoc



MINISTERSTVO  
PRO MÍSTNÍ  
ROZVOJ ČR

# ŘO IROP

## Zhodnocení roku 2017

### ve vztahu k IN

14. 12. 2017

Praha



EVROPSKÁ UNIE  
Evropský fond pro regionální rozvoj  
Integrovaný regionální operační program



MINISTERSTVO  
PRO MÍSTNÍ  
ROZVOJ ČR

# ITI v IROP

- **Vyhlášeno všech 7 výzev ŘO IROP pro ITI**  
(poslední č. 66 dne 5. 1. 2017) – **12,4 % vůči alokaci OP**
- Více než rok od vyhlášení první výzvy - 3. 10. 2016 vyhlášena první výzva nositele ITI, 11. 10. 2016 první výzva ZS ITI
- **K 8. 12. 2017 60 projektů za 1,476 mld. Kč v realizaci**  
(s vydaným PA) – **1,25 % vůči alokaci OP**
- Každý ZS ITI vydal závazné stanovisko u projektů v IROP
- **Každá aglomerace má už alespoň 1 projekt v realizaci**
- Schváleny všechny sady kritérií ZS ITI – průběžně schvalovány jednotlivé změny



# IPRÚ v IROP

- **Vyhlášeno všech 7 výzev ŘO IROP pro IPRÚ**  
(poslední č. 67 dne 5. 1. 2017) – **4,67 % vůči alokaci OP**
- Více než rok od vyhlášení první výzvy IPRÚ - 8. 12. 2016
- **K 8. 12. 2017 18 projektů za 467 mil. Kč v realizaci**  
(s vydaným PA) – **0,4 % vůči alokaci OP**
- **Každá aglomerace má už alespoň 1 projekt v realizaci (s vydaným PA)**



EVROPSKÁ UNIE  
Fond soudržnosti  
Operační program



EVROPSKÁ UNIE  
Evropský fond pro regionální rozvoj  
Integrovaný regionální operační program



MINISTERSTVO  
PRO MÍSTNÍ  
ROZVOJ ČR





# Počet výzev a předložených projektů ITI

ZS ITI	Počet vyhlášených výzev	Počet uzavřených výzev	Počet registr. žádostí	Alokace hodnocen. žádostí (Kč, EFRR)	Alokace výzvy (Kč, EFRR)	Počet žádostí ukončených hodnocením ZS ITI	Počet projektů v realizaci (vydaný PA)	Alokace projektů v realizaci, vydaný PA (Kč, EFRR)
Praha	2	7	91	2 092 966 581,30	2 529 842 250,00	45	2	110 978 470,10
Brno	2	13	29	961 155 146,10	1 263 050 000,00	24	9	441 875 297,20
Ostrava	2	4	128	1 464 742 680,40	1 612 400 000,00	60	6	92 950 339,10
Olomouc	4	7	58	839 088 414,90	1 155 000 000,00	55	19	495 037 469,40
Pardubice	9	4	22	460 579 142,00	812 505 000,00	5	1	16 682 545,90
Plzeň	4	12	42	599 623 390,40	1 088 600 000,00	33	22	206 984 002,1
Ústí nad Labem	3	6	16	765 492 892,70	882 542 090,20	11	1	111 039 750,00
<b>Celkem</b>	<b>26</b>	<b>53</b>	<b>386</b>	<b>7 172 983 658,10</b>	<b>9 343 939 340,20</b>	<b>233</b>	<b>60</b>	<b>1 475 547 873,80</b>

# Vyhlášená alokace po SC v % v ITI

ITI	1.1	1.2	2.1	2.2	2.4	3.1
Praha	68,0	67,3			90,9	
Brno	23,4	67,3	86,7		94,2	
Ostrava	100,0	40,3		80,0	47,7	0,0
Olomouc	0,0	73,8			87,9	100,0
Hradubice		43,4			39,3	45,9
Plzeň	0,0	100,0	59,2	79,0	100,0	
Ústí- Chomutov		100,0	84,6		0,0	
<b>Celkem</b>	<b>43,4</b>	<b>69,3</b>	<b>81,0</b>	<b>79,5</b>	<b>74,6</b>	<b>58,9</b>

Stav k 30. 11. 2017

106



EVROPSKÁ UNIE  
Fond soudržnosti  
Operační program



EVROPSKÁ UNIE  
Evropský fond pro regionální rozvoj  
Integrovaný regionální operační program



MINISTERSTVO  
PRO MÍSTNÍ  
ROZVOJ ČR

# Počet výzev a předložených projektů IPRÚ

IPRÚ	Počet vyhláš. výzev	Počet uzavřen. výzev	Počet registr. žádostí	Alokace hodnocen. žádostí (Kč, EFRR)	Alokace výzvy (Kč, EFRR)	Počet projektů v realizaci (vydaný PA)	Alokace projektů v realizaci, vydaný PA (Kč, EFRR)
České Budějovice	12	0	13	428 212 694,60	704 136 241,00	5	126 544 746,60
Jihlava	8	1	5	141 783 621,30	427 080 557,80	1	29 750 000,00
Karlovy Vary	14	1	14	98 520 288,50	482 179 250,00	2	27 590 911,40
Liberec-Jablonec	6	3	12	277 863 803,80	546 960 000,00	1	91 834 000,00
Mladá Boleslav	3	3	12	278 028 910,70	299 654 250,00	7	137 495 703,40
Zlín	15	0	14	198 265 775,70	558 387 387,80	2	54 249 965,80
<b>Celkem</b>	<b>58</b>	<b>8</b>	<b>70</b>	<b>1 422 675 094,60</b>	<b>3 018 397 686,60</b>	<b>18</b>	<b>467 465 327,20</b>

# Vyhlášená alokace po SC v % v IPRÚ

IPRÚ	1.1	1.2	2.1	2.2	2.4	3.1
Liberec	0	21,4	28,8	100	40,3	
České Budějovice	0	91,6			99,8	
Zlín	100	66,1	11,8	100	100	100
Mladá Boleslav		45,1	50,4		50,3	
Jihlava		62,6	71,7		100	100
Karlovy Vary	56,5	42,6	57,7		48,8	19,1
<b>Celkem</b>	<b>19,1</b>	<b>63,5</b>	<b>34,6</b>	<b>100</b>	<b>64,8</b>	<b>34,8</b>

108

# Audit systému IROP

Audit č. IROP/2016/S/001 od 4. 8. 2016 do 18. 9. 2017

Audit se zaměřil na nastavení a určení ZS v oblasti ITI

U ŘO IROP byla zjištěna 3 pochybení, z toho 1 se střední mírou závažnosti, u ZS ITI 21 zjištění s nízkou mírou závažnosti

Zjištění se týkala nedostatečného a nejednotného použití prvků publicity, administrativních pochybení v Interních postupech ZS a v kontrolních listech a rozporů mezi OM IROP a Interními postupy ZS ITI

**Audit systému č. IROP/2017/S/001 probíhá**



# Úprava systému schvalování projektů IN

Změna bude promítnuta do výzev ŘO IROP a Pravidel pro žadatele a příjemce a platná pro nově vyhlášené výzvy integrovaných nástrojů ITI a IPRÚ – dojde k úpravě povinných příloh k žádosti o podporu.

## Harmonogram revizí IPRÚ:

- 40 (silnice) – 2/2018
- 41 (kulturní dědictví) – 1/2018
- 51 (dopravní obslužnost) – 1/2018
- 59 (předškolní vzdělávání) – 1/2018
- 61 (sociální infrastruktura) – 2/2018
- 64 (sociální podnikání) – 1/2018
- 67 (regionální vzdělávání) – 8. 12. 2017

## Harmonogram revizí ITI:

- 42 (silnice) – 2/2018
- 48 (kulturní dědictví) – 8. 12. 2017
- 50 (dopravní obslužnost) – 1/2018
- 58 (předškolní vzdělávání) – 1/2018
- 60 (sociální infrastruktura) – 2/2018
- 63 (sociální podnikání) – 1/2018
- 66 (regionální vzdělávání) – 12/2017



# Děkuji Vám za pozornost



EVROPSKÁ UNIE  
Fond soudržnosti  
Operační program Technická pomoc



EVROPSKÁ UNIE  
Evropský fond pro regionální rozvoj  
Integrovaný regionální operační program



ROZVOJ ČR



MINISTERSTVO  
PRO MÍSTNÍ  
ROZVOJ ČR

# Operační program Doprava

Programové období 2014-2020



# Vyhlášené výzvy na integrované nástroje

- » Celkem bylo dosud vypsáno 12 výzev (v rámci SC 1.4 pro každou aglomeraci samostatná výzva, celkem 10 výzev, v rámci SC 2.3 jedna výzva již ukončena a jedna výzva stále otevřena) se souhrnnou alokací cca 8,855 mld. Kč (příspěvek EU), což představuje cca 7,57 % z aktuální celkové alokace OPD (cca 117 mld. Kč)
- » V právních aktech je 5 projektů v rámci SC 2.3 za cca 95 milionů Kč (příspěvek EU)
- » V rámci SC 1.4 bylo v rámci vyhlášených výzev (jejichž termín pro předběžnou žádost skončil v 09/2017 a pro plnou žádost končí 31.12.2017) předloženo celkem 17 projektů, jejichž celkový požadovaný příspěvek je cca 3,479 mld. Kč, většina z těchto projektů je již ve finální fázi schvalovacího procesu (právní akty očekáváme ve většině případů v 1Q/2018)
- » Komunikace s žadateli většinou dobrá, nejvýznamnější problém při hodnocení představuje ekonomická efektivita



# Plánované výzvy na integrované nástroje

- » Pro rok 2018 je v SC 1.4 plánováno vyhlášení celkem 10 výzev s alokací 3,729 mld. Kč – jedná se o nedočerpanou alokaci z první „vlny“ výzev + dodatečnou alokaci ze zrušeného SC 1.2
- » Parametry těchto výzev budou v podstatě identické jako ve výzvách v první „vlně“
- » Významným rozdílem bude povinnost mít podložené projekty prostřednictvím SUMP/SUMF – verifikuje KPDMM
- » Pravidlo N+3 pro rok 2018 bude v rámci OPD bezpečně naplněno (pravděpodobně již na konci roku 2017), a to i bez čerpání na projektech ITI/IPRÚ
- » ŘO OPD doporučuje i nadále všem žadatelům v rámci SC 1.4 a 2.3 využívat možnosti konzultací



# Děkuji za pozornost

Odbor fondů EU  
Ministerstvo dopravy  
[www.OPD.cz](http://www.OPD.cz)



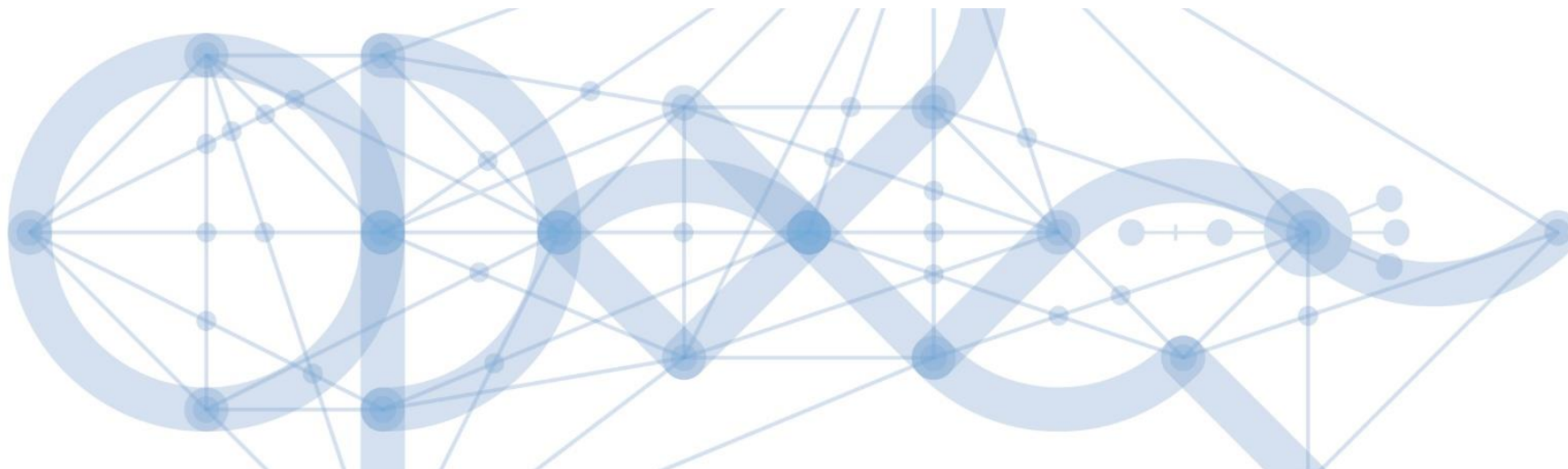
EVROPSKÁ  
Fond soudržnosti  
Operační program



EVROPSKÁ UNIE  
Evropské strukturální a investiční fondy  
Operační program Doprava

Ministerstvo  
dopravy





# Komora ITI 14. 12. 2017

## OP VVVV



EVROPSKÁ UNIE  
Evropské strukturální a investiční fondy  
Operační program Výzkum, vývoj a vzdělávání



# Dosavadní průběh využití nástroje ITI/IPRÚ

- » Vypsaná alokace 100 % alokace OP vyčleněné pro ITI
  - PAV pro ITI 1 577 823 530,00 Kč
  - DMS pro ITI 1 060 176 470,00 Kč
  
- » Projekty po „rozhodnutí o poskytnutí dotace“
  - PAV pro ITI 0 ks za 0,- Kč
  - DMS pro ITI 0 ks za 0,- Kč
  
- » aktuální stav a jeho zhodnocení
  - PAV pro ITI
    - » předloženo 20 žádostí s alokací 1 586 182 323,22 Kč
    - » 3 žádosti vyřazeny na formálních náležitostech a přijatelnosti
    - » 1 žádost vyřazena ve věcném hodnocení
    - » 15 žádostí stále v procesu hodnocení – 6 z nich už splnily podmínky věcného hodnocení
  - DMS pro ITI
    - » předloženo 16 žádostí s alokací 1 225 711 649,50 Kč
    - » proces hodnocení se teprve rozbíhá

# Plánované změny, kroky atd. vůči ITI do konce roku 2018

- » Stav auditu designace ZS-ITI
  - audit probíhá v rámci Auditů systému OP VVV
- » Plánované výzvy do konce roku 2018
  - PAV pro ITI II zařazena do harmonogramu výzev 2018
    - » Probíhá debata nad alokací, termíny apod.
- » Revize strategií v roce 2018
  - úprava finančních plánů
  - úprava indikátorů

**ITI v OPŽP**

# ITI v OPŽP

- Vypsáná alokace: 1,4 mld. Kč (1,96 % z OPŽP).
- Projekty po „rozhodnutí o poskytnutí dotace: 0
- Plánované výzvy do konce roku 2018: Zůstává 7 z roku 2017
- Výhled splnění pravidla n+3 a milníků v roce 2018 ve vztahu k ITI:  
Při sledování milníků ŘO OPŽP nerozlišuje mezi integrovanými a individuálními projekty.
- Plánované změny do konce roku 2018: Žádné (s výjimkou změn, které vyplynou ze změn strategií ITI).



# Integrované územní investice OP PIK v roce 2017

MPO, Odbor koordinace strukturálních fondů

8. plenární zasedání NSK, Praha  
14. prosince 2017



EVROPSKÁ UNIE  
Evropský fond pro regionální rozvoj  
Operační program Podnikání  
a inovace pro konkurenceschopnost



MINISTERSTVO  
PRŮMYSLU A OBCHODU

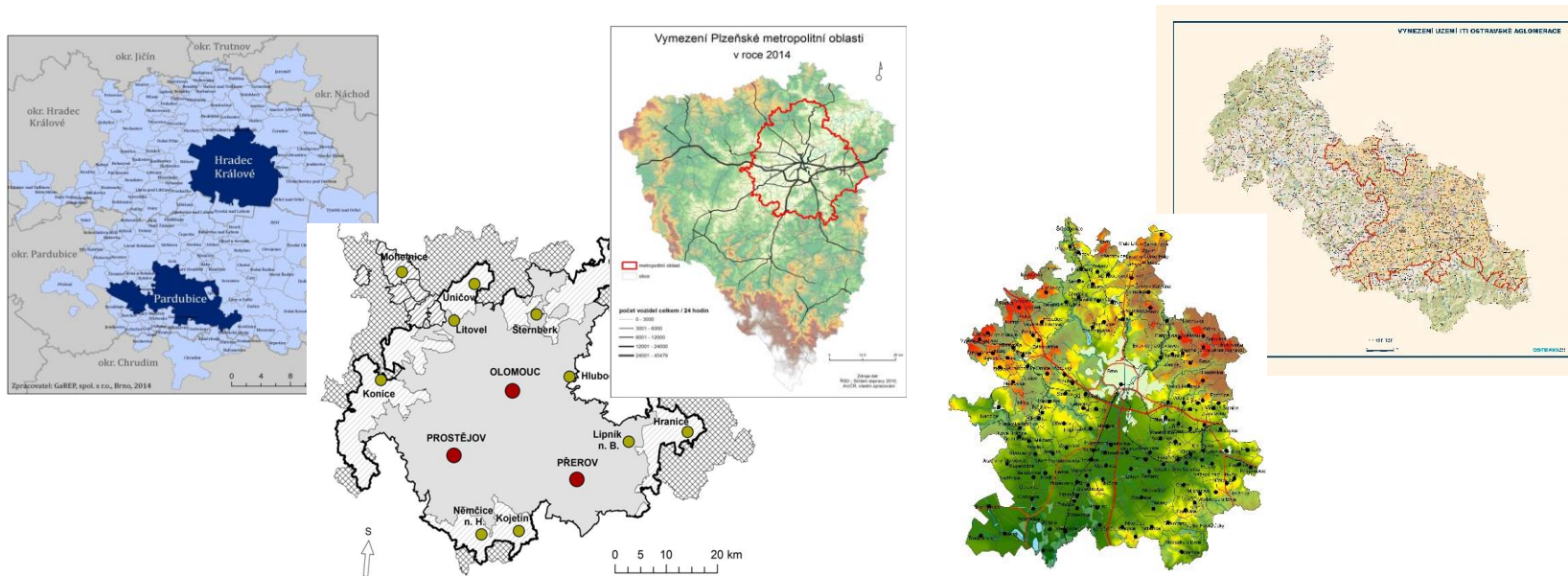


# Shrnutí zapojení ITI aglomerací do OP PIK

OP PIK zahrnuje pouze ITI, žádné IPRÚ a MAS

Součástí integrované strategie 5 aglomeračních celků :

Brno, Hradec-Pardubice, Olomouc, Ostrava a Plzeň



EVROPSKÁ UNIE  
Evropský fond pro regionální rozvoj  
Operační program Podnikání  
a inovace pro konkurenceschopnost

  
MINISTERSTVO  
PRŮMYSLU A OBCHODU

# Hlavní body změn ITI OP PIK od minulého NSK

- Procesní kontrola interních postupů ZS ITI provedená OKM MPO dokončena
- Zásadní revize OM ver.5 zahrnující plnohodnotné začlenění ITI do ŘD OP PIK
- Úspěšně dokončen audit designace ZS ITI provedený AO MF na vyžádání ŘO
- Dočasné pozastavení administrace žádostí v MS 2014+ odvoláno
- Po dohodě proběhla dvě školení ZS ITI (formální a věcné hodnocení)
- Dokumentace ITI průběžně aktualizována z důvodu úpravy metodiky MMR
- Průběžně změny funkcionalit MS 2014+ ve vztahu k IN „za pochodu“
- Inventura rolí a odpovědností ZS ITI z důvodu zavedení kompetencí IN



# Výchozí stav harmonogramu ITI výzev - září 2017

Rok	Měsíc / alokace	Název výzvy	Aglomerace ITI	Alokace
2017	červenec 380 114 040	Inovace- Inovační projekt	Hradec - Pardubice	50 503 500
		Potenciál	Hradec - Pardubice	45 802 340
		Aplikace - s účinnou spoluprací	Hradec - Pardubice	125 308 200
		Služby infrastruktury - VP aktivita b), c), d)	Hradec - Pardubice	158 500 000
	srpen 845 000 000	Inovace- Inovační projekt	Olomouc	240 000 000
		Potenciál	Olomouc	150 000 000
		Technologie	Olomouc	35 000 000
		Technologie	Ostrava	220 000 000
		Úspory energie v SZT	Brno	200 000 000
	září 744 884 540	Nemovitosti	Olomouc	300 000 000
		Služby infrastruktury - VP aktivita c)	Olomouc	262 000 000
		Inovace - Patent	Olomouc	30 000 000
		Aplikace - s účinnou spoluprací	Olomouc	80 000 000
		Školící střediska	Olomouc	60 000 000
		Školící střediska	Hradec - Pardubice	12 884 540
	říjen 375 004 000	Inovace- Inovační projekt	Plzeň	42 500 000
		Potenciál	Plzeň	27 500 000
		Spolupráce - Klastry	Ostrava	80 000 000
		Služby infrastruktury	Ostrava	150 028 000
		Školící střediska	Ostrava	74 976 000
	listopad	Služby infrastruktury - vše	Brno	400 000 000
	prosinec 427 652 630	Nemovitosti	Hradec - Pardubice	157 652 630
		Spolupráce - Klastry	Plzeň	20 000 000
		Služby infrastruktury	Plzeň	250 000 000
<b>2017</b>	<b>CELKEM</b>	<b>24</b>	<b>3 172 655 210</b>	<b>75,7%</b>



# Současný stav harmonogramu – prosinec 2017

Rok	Měsíc / alokace	Název výzvy	Aglomerace ITI	Alokace	Poznámka
2017	červenec 380 114 040	Inovace- Inovační projekt	Hradec - Pardubice	50 503 500	vyhlášeno 24.7.2017
		Potenciál	Hradec - Pardubice	45 802 340	vyhlášeno 24.7.2017
		Aplikace - s účinnou spoluprací	Hradec - Pardubice	125 308 200	vyhlášeno 24.7.2017
		Služby infrastruktury - VP aktivita b), c), d)	Hradec - Pardubice	158 500 000	vyhlášeno 24.7.2017
	srpen 845 000 000	Inovace- Inovační projekt	Olomouc	240 000 000	vyhlášeno 31.8.2017
		Potenciál	Olomouc	150 000 000	vyhlášeno 31.8.2017
		Technologie	Olomouc	35 000 000	vyhlášeno 22.8.2017
		Technologie	Ostrava	220 000 000	vyhlášeno 31.8.2017
		Úspory energie v SZT	Brno	200 000 000	vyhlášeno 31.8.2017
	září	Služby infrastruktury - MVP aktivita c)	Olomouc	262 000 000	vyhlášeno 21.9.2017
	říjen 366 442 280	Nemovitosti	Olomouc	300 000 000	vyhlášeno 13.10.2017
		Školící střediska	Olomouc	60 000 000	vyhlášeno 13.10.2017
listopad 145 919 680	Školící střediska	Hradec - Pardubice	6 442 280	vyhlášeno 13.10.2017	
	Nemovitosti	Ostrava	74 976 000	vyhlášeno 24.11.2017	
prosinec 740 000 000	Spolupráce - Klastry	Hradec - Pardubice	70 943 680	vyhlášeno 24.11.2017	
	Inovace - Patent	Ostrava	80 000 000	vyhlášeno 1.12.2017	
	Aplikace	Olomouc	30 000 000	vyhlášeno 1.12.2017	
	Služby infrastruktury	Olomouc	80 000 000	připraveno v k vyhlášení	
leden 340 000 000	Služby infrastruktury	Ostrava	150 000 000	připraveno k vyhlášení	
	Inovace- Inovační projekt	Brno	400 000 000	připraveno k vyhlášení	
	Potenciál	Plzeň	250 000 000	aktivita d)	
2018	leden 340 000 000	Služby infrastruktury	Plzeň	30 000 000	
		Inovace- Inovační projekt	Plzeň	40 000 000	
		Potenciál	Plzeň	20 000 000	
		Spolupráce - Klastry	Plzeň	20 000 000	

**2017 CELKEM 24 3 079 476 000 76,2%**

2018		Aplikace	Ostrava	106 800 000
		Technologie	Brno	120 000 000
		Nemovitosti	Ostrava	500 000 000
		Poradenství	všechny aglomerace	127 500 000
2019		Partnerství znalostního transferu	Olomouc	25 000 000
		Spolupráce - Klastry	Olomouc	50 000 000
		Inovační vouchery	Olomouc	13 000 000



Děkuji za pozornost



EVROPSKÁ UNIE  
Evropský fond pro regionální rozvoj  
Operační program Podnikání  
a inovace pro konkurenceschopnost



MINISTERSTVO  
PRŮMYSLU A OBCHODU

# Využití nástroje ITI v rámci Operačního programu Praha – pól růstu ČR



# Aktuální stav využití nástroje ITI v OP PPR ČR

- Nástroj ITI je v rámci Operačního programu Praha – pól růstu ČR využit v Prioritní ose 2 – Udržitelná mobilita a energetické úspory
- V současné době je v rámci OP PPR vypsána výzva č. 16 – ITI Zvyšování atraktivity užívání městské hromadné dopravy ve finančním objemu 600 mil. Kč (6,1%) z celkové alokace 923 194 692 Kč na ITI (9,4%).
- Zatím nebyl v rámci výzvy č. 16 předložen žádný projekt. Tato výzva byla prodloužena z důvodu chystaného předložení projektu P+R Černý most ve finančním objemu 370 mil. Kč





# ITI v rámci OP PPR v roce 2018

- V roce 2018 je plánované vyhlášení výzvy č. 44 – ITI Preference povrchové městské veřejné dopravy ve finančním objemu 200 mil. Kč (2%). Tato výzva měla být vyhlášena v roce 2017, ale z důvodu prodloužení výzvy č. 16 byla posunuta.
- ŘO OP PPR zahájil v polovině roku 2017 2. revizi OP PPR. Jedna z hlavních změn se týká snížení alokace vyhrazených finančních prostředků na ITI. Vzhledem k nedostatku projektů k vyčerpání vyhrazené alokace na ITI je v rámci revize navrženo přesunutí 323 194 698 Kč do nového SC 2.3 Rozvoj nízkozkoemisní mobility v oblasti městské veřejné dopravy.
- Tato změna byla projednána s nositelem ITI (IPR).



# DĚKUJI ZA POZORNOST



*Řídící orgán OP PPR  
Magistrát hlavního města Prahy  
Jungmannova 35/29  
telefon: +420 236 002 552  
email: [info@penizeproprahu.cz](mailto:info@penizeproprahu.cz)*

# Shrnutí závěrů z komory

---

*David Koppitz*



EVROPSKÁ UNIE  
Fond soudržnosti  
Operační program Technická pomoc



MINISTERSTVO  
PRO MÍSTNÍ  
ROZVOJ ČR

# Usnesení Národní stálé konference č. NSK-/2017

Věc: Integrované nástroje ITI a IPRÚ

## Národní stálá konference

**bere na vědomí** informace o aktuálním stavu implementace integrovaných nástrojů na úrovni nositele (ITI i IPRÚ) a zprostředkujícího subjektu EFRR pro ITI včetně informací od řídicích orgánů.

přílohy:            bez příloh

# Usnesení Národní stálé konference č. NSK-/2017

**Věc: Spolupráce řídicích orgánů a měst**

**Národní stálá konference**

**doporučuje** řídicím orgánům a městům nadále spolupracovat při přípravě výzev pro integrované projekty a v případě zapojení ZS ITI i na přípravě hodnotících kritérií výzev ZS ITI.

# Usnesení Národní stálé konference č. NSK-/2017

**Věc: Konzultace k absorpční kapacitě**

**Národní stálá konference**

**vyzývá** nositele ITI a IPRÚ k zajištění součinnosti při konzultacích MMR k absorpční kapacitě, které se budou konat od ledna do března 2018 u jednotlivých nositelů.

# Informace k plenárnímu zasedání



EVROPSKÁ UNIE  
Fond soudržnosti  
Operační program Technická pomoc



MINISTERSTVO  
PRO MÍSTNÍ  
ROZVOJ ČR