

MINISTERSTVO PRO MÍSTNÍ ROZVOJ

Národní stálá konference Komora regionální

Karlovy Vary, 11. října 2018



EVROPSKÁ UNIE
Fond soudržnosti
Operační program Technická pomoc



MINISTERSTVO
PRO MÍSTNÍ
ROZVOJ ČR

Úvod

Radana Leistner Kratochvílová



EVROPSKÁ UNIE
Fond soudržnosti
Operační program Technická pomoc



MINISTERSTVO
PRO MÍSTNÍ
ROZVOJ ČR

Program

13:00 – 13:15	Úvod
13:15 – 14:25	Metodické a koordinační aktivity MMR v rámci územní dimenze
14:25 – 14:35	Přestávka
14:35 – 15:05	Reakce na usnesení RSK z období červen 2018 až říjen 2018
15:05 – 15:35	Výsledky z ex-post evaluací z oblasti podnikového výzkumu a inovací a z oblasti výzkumu a vývoje
15:35 – 16:15	Stav řešení podpory vysokorychlostního internetu
16:15 – 16:30	Různé, shrnutí závěrů



Plnění stěžejních aktivit MMR-ORP na rok 2018

- Tvorba návrhové a implementační části **Strategie regionálního rozvoje ČR 2021+**
- **Akční plán SRR 2019-2020**
- Vytvoření **Koncepce podpory venkova**
- Aktualizace **Souhrnného akčního plánu** hospodářské restrukturalizace Ústeckého, Moravskoslezského a Karlovarského kraje
- Procesní evaluace **územní dimenze**
- **Zpráva o plnění územní dimenze**
- Zasedání **Národní stálé konference**

Návrhy programů MMR-ORP

Podpora rozvoje regionů 2019+

PORV
(do 3 tis.
obyvatel)

Podpora
obcí
s 3 až 10
tisíci
obyvateli

Podpora
obcí nad
10 tisíc
obyvatel

Veřejné
osvětlení

Podpora
vládou
doporuče
ných
projektů

Podpora revitalizace území

Demolice
budov v
SVL

Regenerace
brownfieldů
pro
nepodnika-
telské účely

Tvorba
studií
a analýz
možností
využití
vybraných
brownfieldů

Metodické a koordinační aktivity MMR v rámci územní dimenze

Radana Leistner Kratochvílová, Ondřej Pergl



EVROPSKÁ UNIE
Fond soudržnosti
Operační program Technická pomoc



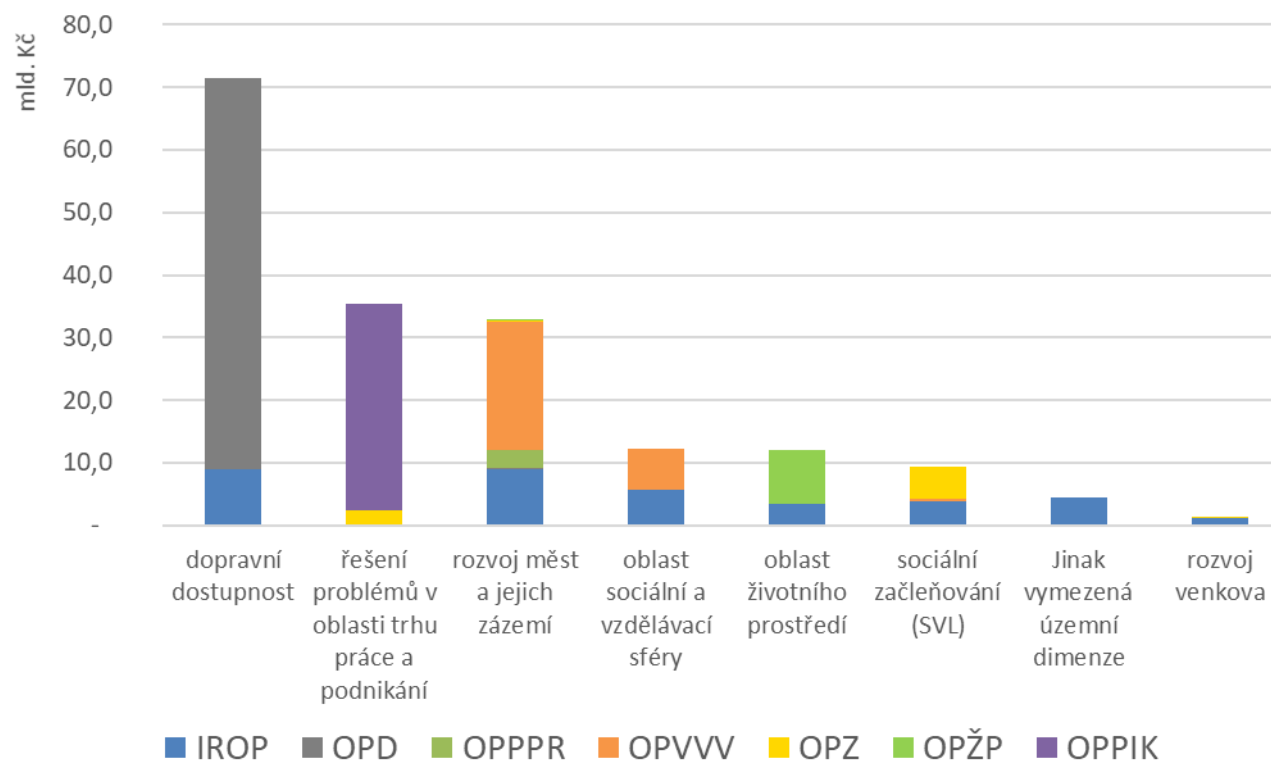
MINISTERSTVO
PRO MÍSTNÍ
ROZVOJ ČR

Zpráva o plnění územní dimenze

Data k 31. 12. 2017

- Dle očekávání klesá počet i celková alokace nově vyhlašovaných výzev
 - » 2017: 144 výzev, 88 mld. Kč
 - » 2015-2017: 379 výzev, 433 mld. Kč
- Zaregistrováno: 437,6 mld. Kč
- Schváleno: 200,6 mld. Kč
- V realizaci: 177,1 mld. Kč
 - » z toho IN 2,7 mld. Kč
 - Urbánní IN: 2,6 mld. Kč
 - CLLD: 73,6 mil. Kč

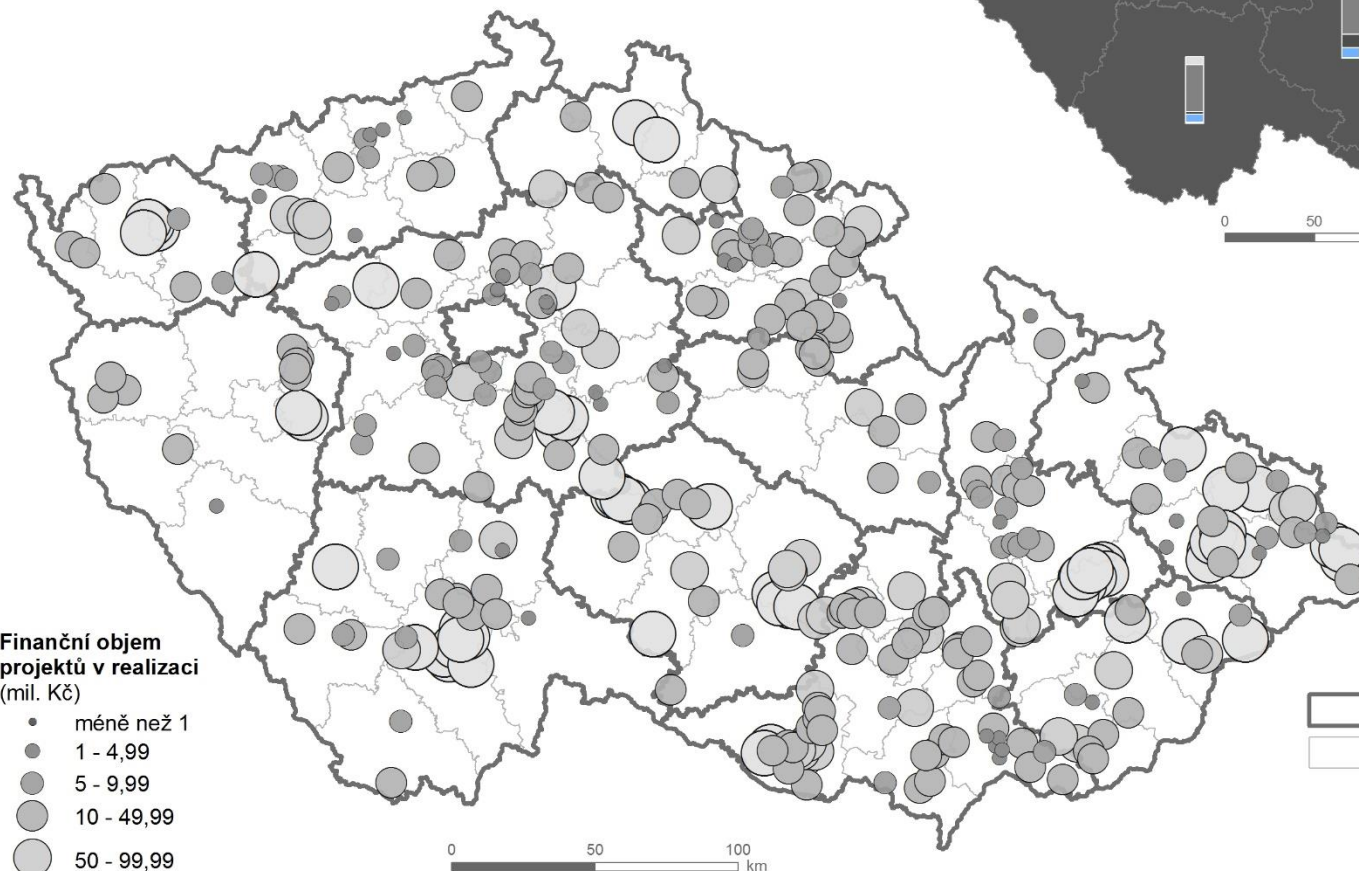
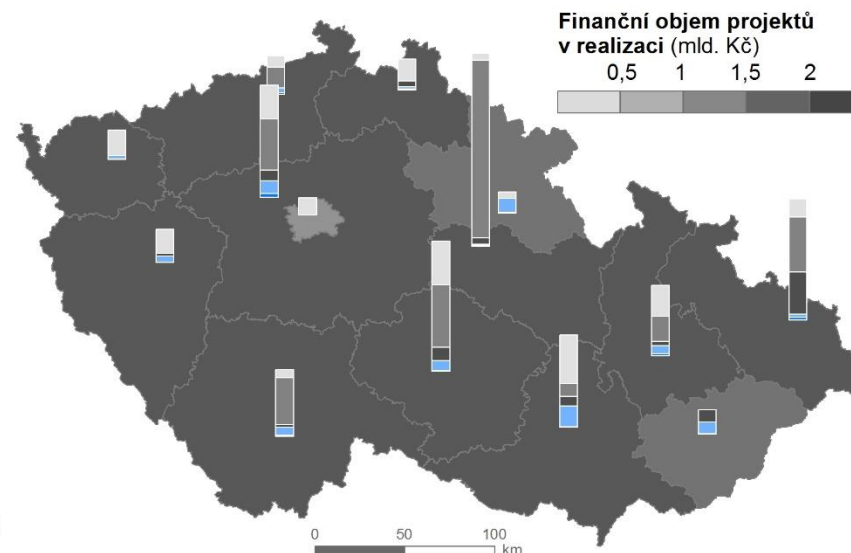
Projekty v realizaci dle typu územní dimenze



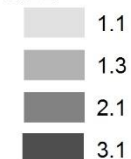
ÚZEMNÍ DIMENZE ŘEŠÍCÍ DOPRAVNÍ DOSTUPNOST

projekty v realizaci k 31. 12. 2017

Operační program	Finanční prostředky (CZV, mil. Kč)	
	V realizaci	Předložené
OPD	62 504	86 379
IROP	8 877	17 397
Celkem	71 381	103 776



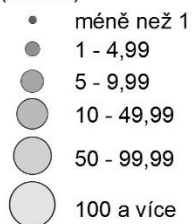
Specifický cíl dle OP
OP D



IROP



Finanční objem projektů v realizaci (mil. Kč)



Pozn.: V mapě jsou uvedeny pouze projekty v realizaci s uvedeným místem realizace do úrovně obce ve výši 25 536,07 mil. Kč.

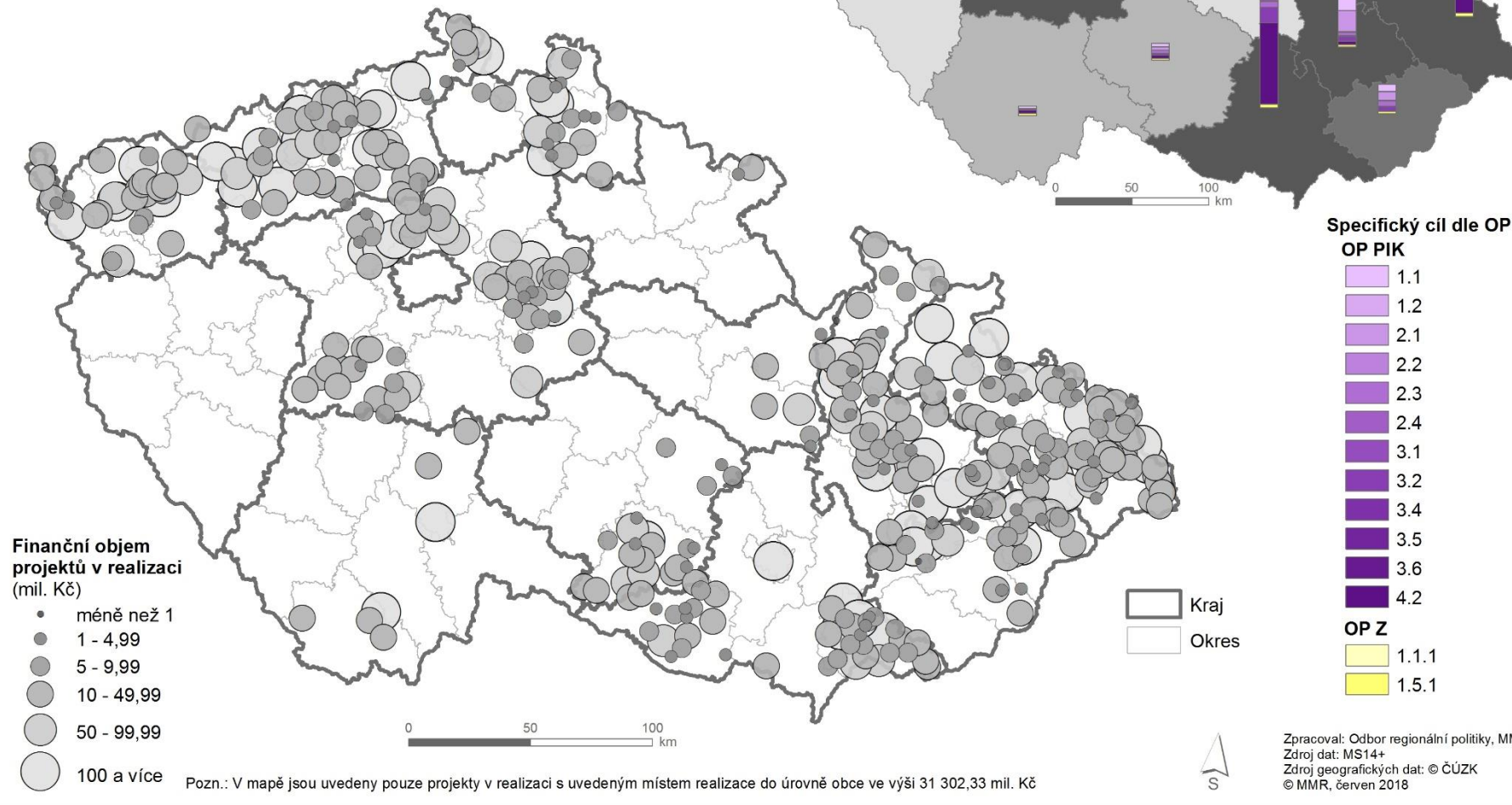


Zpracoval: Odbor regionální politiky, MMR
Zdroj dat: MS14+
Zdroj geografických dat: © ČÚZK
© MMR, červen 2018

ÚZEMNÍ DIMENZE PRO ŘEŠENÍ PROBLÉMŮ V OBLASTI TRHU PRÁCE A PODNIKÁNÍ

projekty v realizaci k 31. 12. 2017

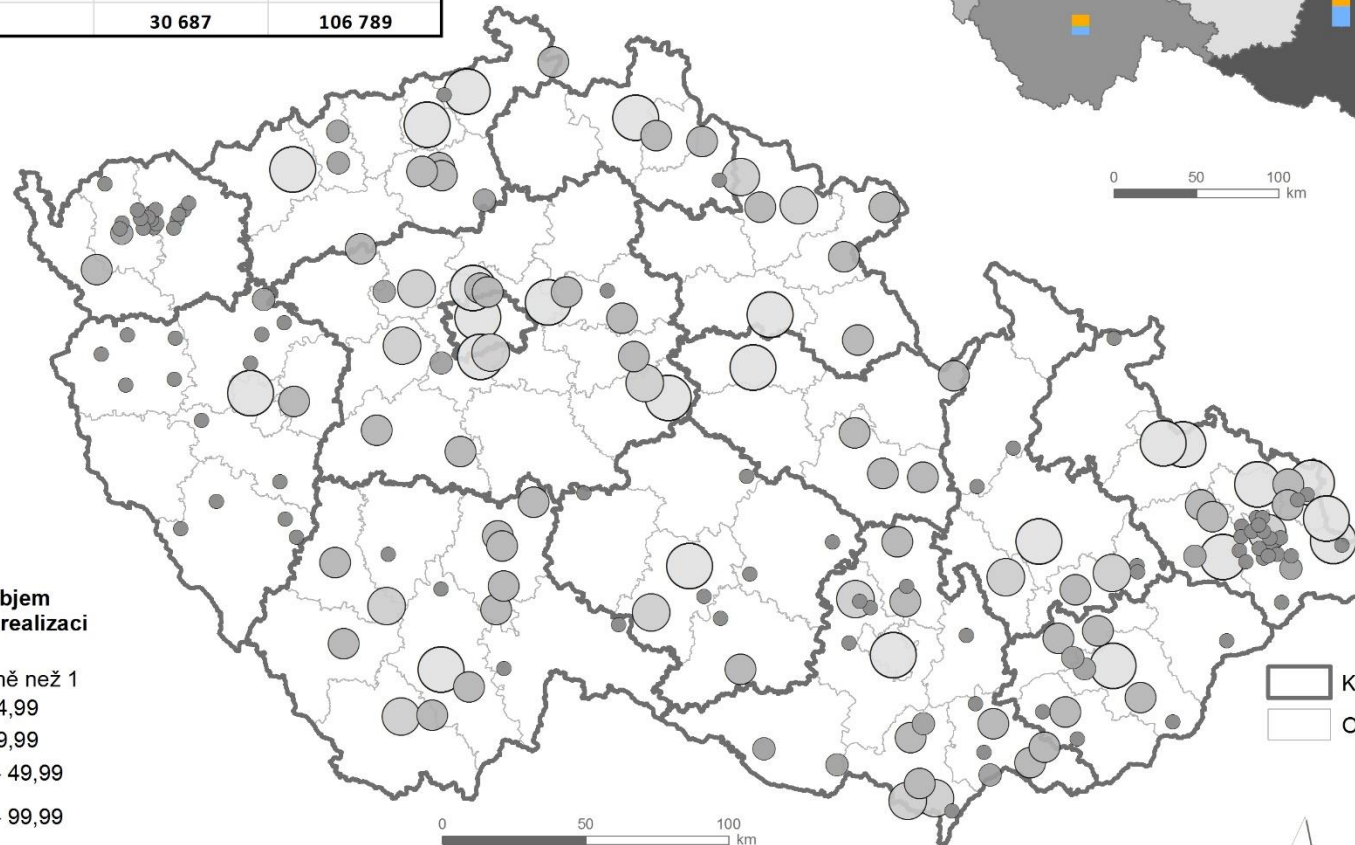
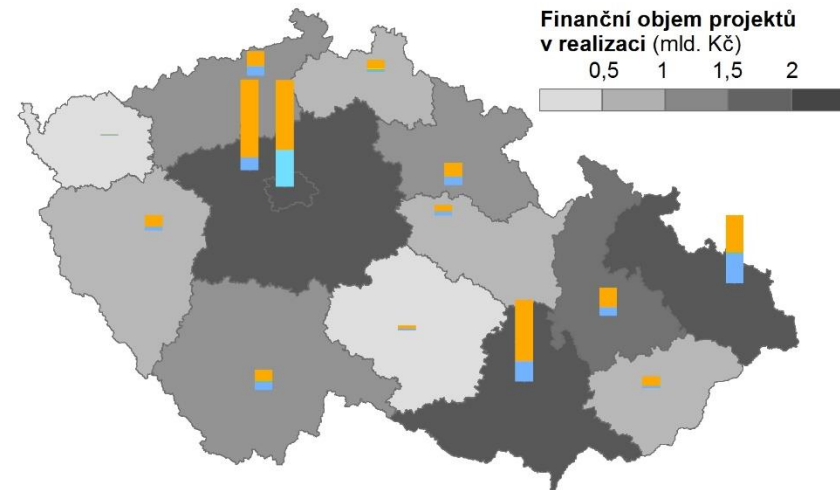
Operační program	Finanční prostředky (CZV, mil. Kč)	
	V realizaci	Předložené
OP PIK	32 962	119 824
OP Z	2 467	2 679
Celkem	35 429	122 503



ÚZEMNÍ DIMENZE PRO ROZVOJ MĚST A JEJICH ZÁZEMÍ

projekty v realizaci k 31. 12. 2017

Operační program	Finanční prostředky (CZV, mil. Kč)	
	V realizaci	Předložené
IROP	6 797	13 503
OP D	113	4 956
OP PPR	2 908	6 609
OP VVV	20 600	79 954
OP Z	122	377
OP ŽP	148	1 390
Celkem	30 687	106 789



Finanční objem projektů v realizaci (mil. Kč)

- méně než 1
- 1 - 4,99
- 5 - 9,99
- 10 - 49,99
- 50 - 99,99
- 100 a více

Pozn.: V mapě jsou uvedeny pouze projekty v realizaci s uvedeným místem realizace do úrovně obce ve výši 20 139,95 mil. Kč.

□ Kraj
□ Okres



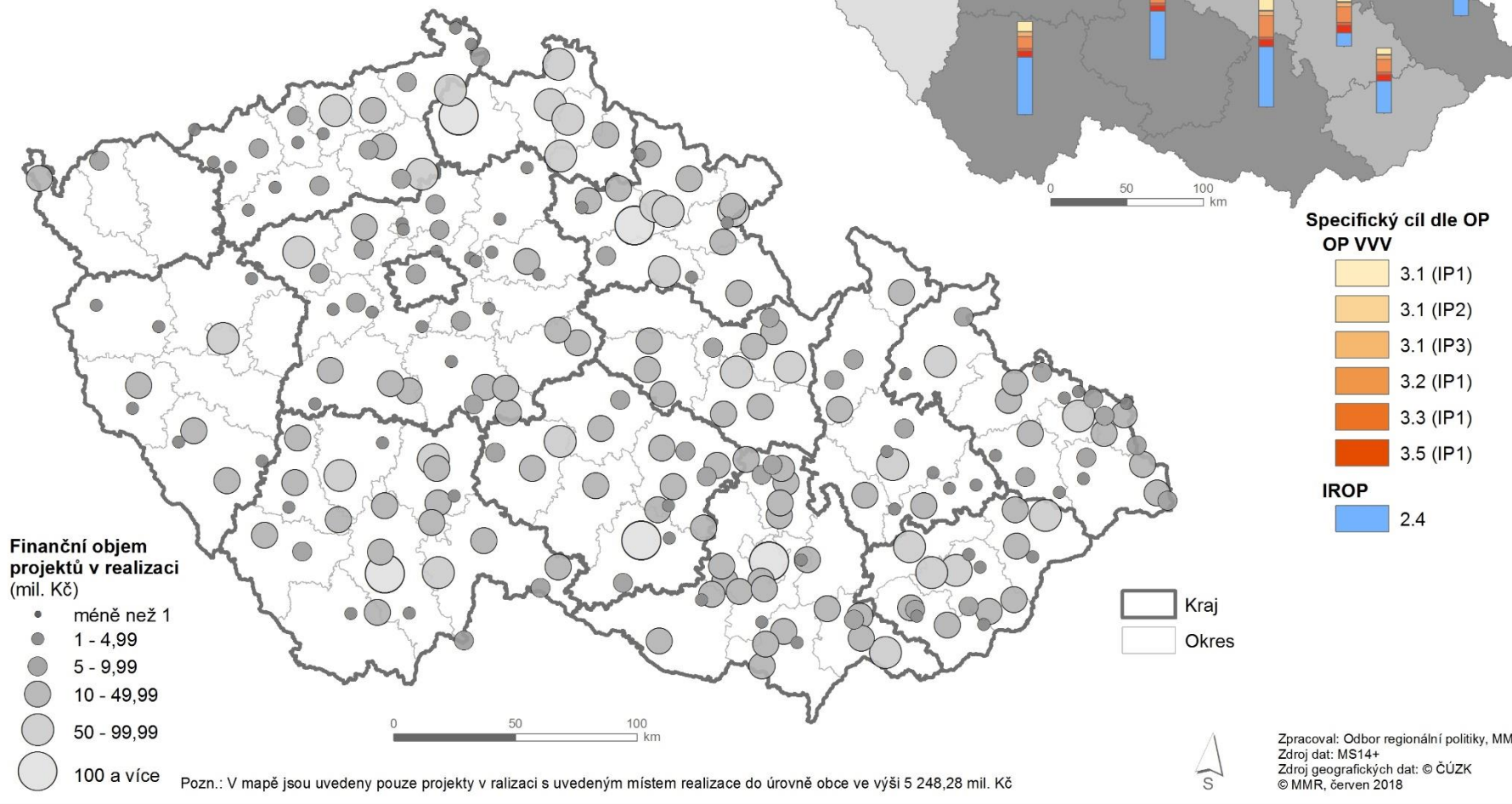
Zpracoval: Odbor regionální politiky, MMR
Zdroj dat: MS14+
Zdroj geografických dat: © ČÚZK
© MMR, červen 2018



ÚZEMNÍ DIMENZE V OBLASTI SOCIÁLNÍ A VZDĚLÁVACÍ SFÉRY

projekty v realizaci k 31. 12. 2017

Operační program	Finanční prostředky (CZV, mil. Kč)	
	V realizaci	Předložené
OP VVV	6 732	11 439
IROP	5 587	17 852
Celkem	12 318	29 291



EVROPSKÁ UNIE
Fond soudržnosti
Operační program Technická pomoc

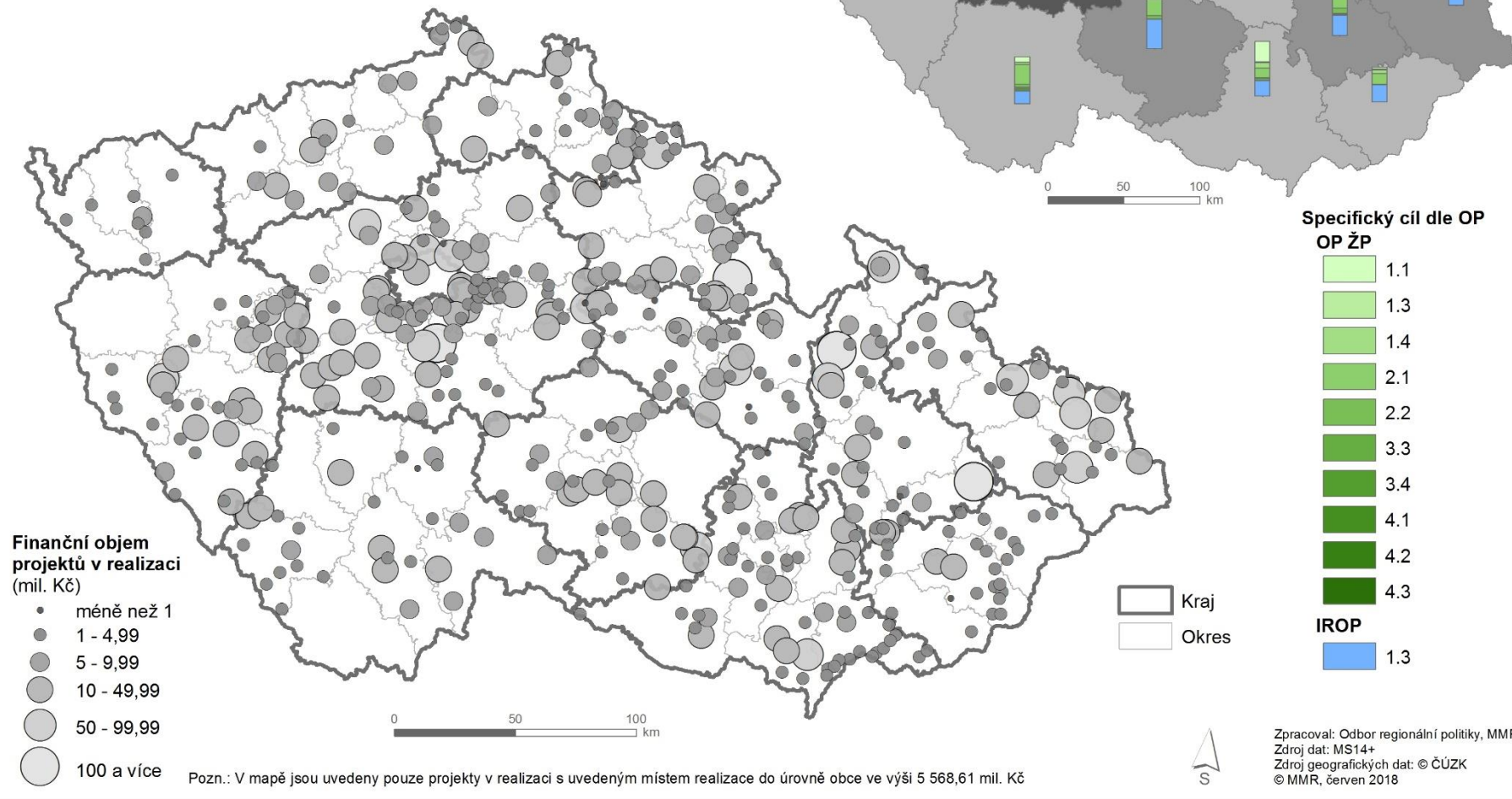


MINISTERSTVO
PRO MÍSTNÍ
ROZVOJ ČR

ÚZEMNÍ DIMENZE ZAMĚŘENÁ NA OBLAST ŽIVOTNÍHO PROSTŘEDÍ

schválené projekty k 31. 12. 2017

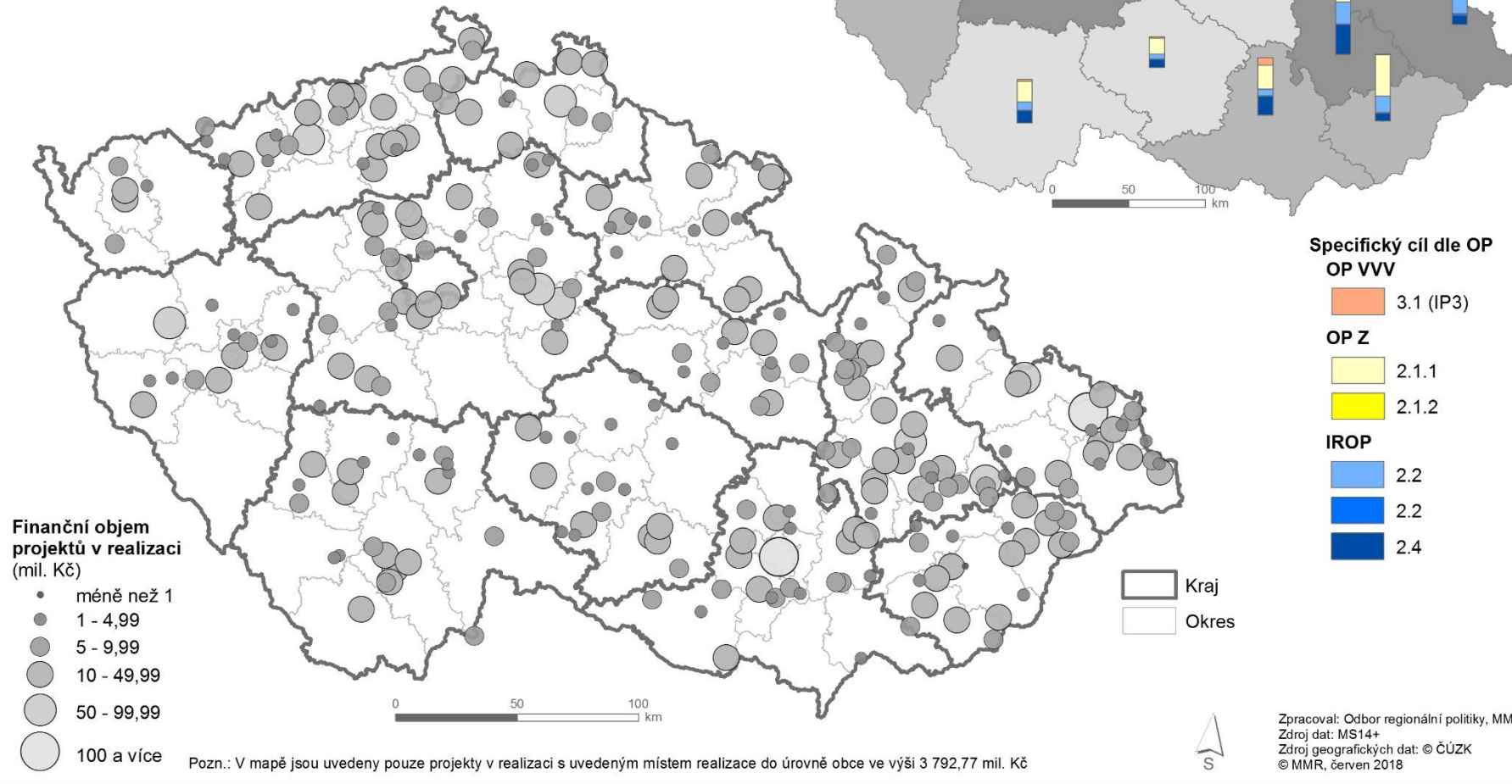
Operační program	Finanční prostředky (CZV, mil. Kč)	
	V realizaci	Předložené
OP ŽP	8 496	35 702
IROP	3 478	8 378
Celkem	11 974	44 080



ÚZEMNÍ DIMENZE PRO ŘEŠENÍ SOCIÁLNÍHO ZAČLEŇOVÁNÍ

projekty v realizaci k 31. 12. 2017

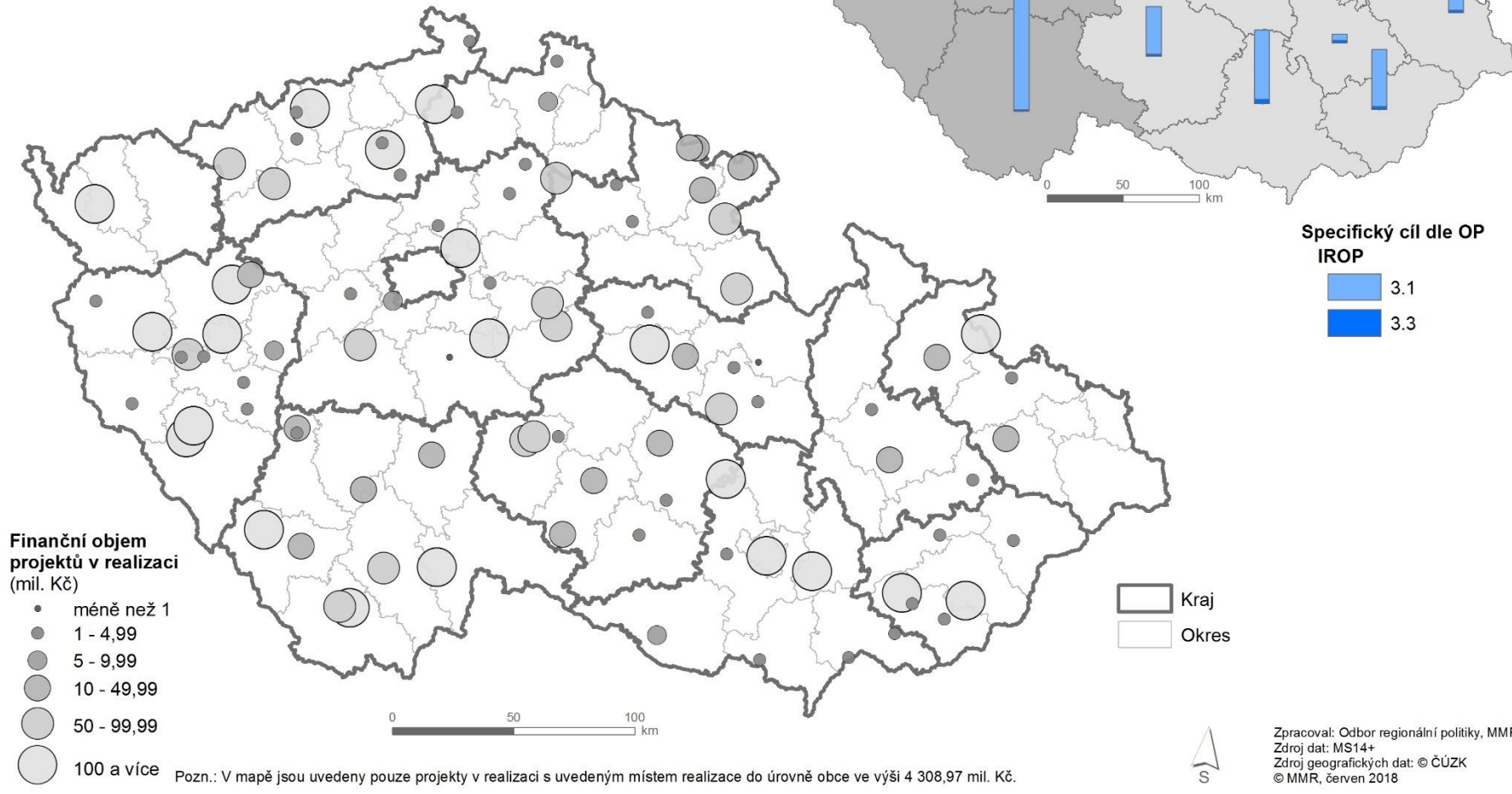
Operační program	Finanční prostředky (CZV, mil. Kč)	
	V realizaci	Předložené
IROP	3 790	7 674
OP VVV	458	639
OP Z	5 101	7 995
Celkem	9 349	16 308



JINAK VYMEZENÁ ÚZEMNÍ DIMENZE

projekty v realizaci k 31. 12. 2017

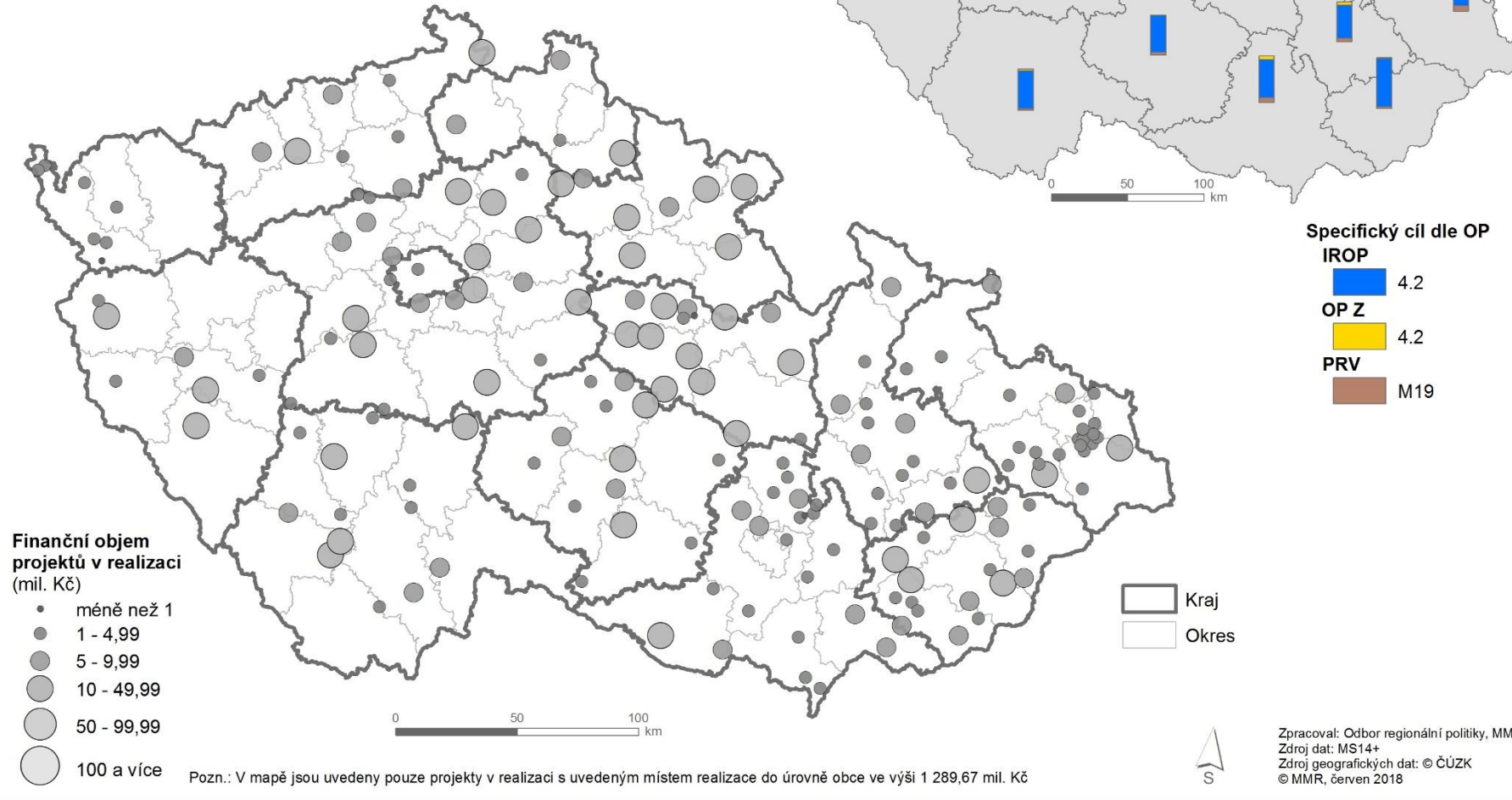
Operační program	Finanční prostředky (CZV, mil. Kč)	
	V realizaci	Předložené
IROP	4 432	11 269



ÚZEMNÍ DIMENZE PRO ROZVOJ VENKOVA

projekty v realizaci k 31. 12. 2017

Operační program	prostředky (CZV, mil. Kč)	
	V realizaci	Předložené
IROP	1 231	1 912
OP Z	57	541
PRV	87	547
Celkem	1 375	3 000



Informace z jednání s územními partnery

- SMO + SMS – vliv voleb na složení zástupců v RSK, plánované kroky
- Kulatý stůl RSK Královéhradeckého kraje
- Národní konference venkov 2018
- Setkání k SRR 21+ se SMS na PS
- Setkání se SMO k AP SRR 19-20
- Setkání k pojetí RAP po roce 2020



Společný postoj územních partnerů k budoucí politice soudržnosti

11. Národní stálá konference,
11. října 2018

Hlavní zásady

- **co funguje nerušit; zjednodušit systém**
- **žádné nové strategie, nenásobit počet aktérů v implementaci**
- **transparentnost, žádná subjektivní kritéria**
- **prioritizace – užší zaměření = méně nespokojených**
- **nesoutěžit, kde to není nezbytně nutné**
- **aktualizace a pokračování stávajících IN strategií**
- **návaznost na ověřené nástroje RAP, KAP za předpokladu jejich plné funkčnosti**

Implementační struktura IROP II

- řídicí orgán – MMR
- zprostředkující subjekt – CRR ČR s krajskými pobočkami
- monitorovací výbor IROP II

Možné nástroje pro IROP II

- **finanční obálky ve výzvách – věcné či územní**
- **individuální výzvy**
- **individuální výzvy s podmínkou RAP - dohoda aktérů (krajů)+dohoda tam, kde jsou i jiné subjekty žadateli**
- **13 ITI pro městské aglomerace**
- **CLLD – snaha zjednodušit, důraz na animaci, možná úloha krajů**

Prioritizace témat

Pracovali jsme se 131 oblastmi intervence

EU2021+_témata_prioritizace_final_uzemni_partneři-final - Microsoft Excel

Renovace zvyšující energetickou účinnost veřejné infrastruktury, demonstrační projekty a podpůrná opatření

	A	B	C	D	E	F	G	H	I	J	K	L	M	N	O	P	Q	R
42					27	Podpora podniků, které poskytují služby přispívající k nízkouhlíkovému hospodářství a k odolnosti vůči změně klimatu	2	2	3	1	1	2	2	11	1,83	1	3	
43			ii	podpory energie z obnovitelných zdrojů	28	Energie z obnovitelných zdrojů: větrná	2	3	0	1	1	2	2	9	1,50	0	3	
44					29	Energie z obnovitelných zdrojů: solární	2	3	3	1	2	2	2	13	2,17	1	3	
45					30	Energie z obnovitelných zdrojů: biomasa	2	3	3	1	1	2	2	12	2,00	1	3	
46					31	Energie z obnovitelných zdrojů: mořská	0	0	0	0	0	0	0	0	0,00	0	0	
47					32	Jiné obnovitelné zdroje energie (včetně geotermální energie)	2	3	0	1	1	2	2	9	1,50	0	3	
48			iii	rozvoje inteligentních energetických systémů, sítě a skladování na místní úrovni	33	Inteligentní systémy distribuce energie středního a nízkého napětí (včetně inteligentních sítí a systémů IKT) a související skladování	1	0	0	1	1	1	1	4	0,67	0	1	
49					34	Vysoce účinná kombinovaná výroba tepla a elektřiny, dálkové vytápění a chlazení	1	0	0	1	1	2	1	5	0,83	0	2	
50			iv	podpory přizpůsobení se změnám klimatu, prevence rizik a odolnosti vůči katastrofám	35	Opatření pro přizpůsobování se změně klimatu, předcházení rizikům a řízení rizik souvisejících s oblastí klimatu: povodně (včetně zvyšování povědomí, civilní ochrany a systémů a infrastruktur řízení katastrof)	3	3	3	1	2	3	3	15	2,50	1	3	
51					36	Opatření pro přizpůsobování se změně klimatu, předcházení rizikům a řízení rizik souvisejících s oblastí klimatu: požáry (včetně zvyšování povědomí, civilní ochrany a systémů a infrastruktur řízení katastrof)	2	2	3	1	2	3	2	13	2,17	1	3	
52					37	Opatření pro přizpůsobování se změně klimatu, předcházení rizikům a řízení rizik souvisejících s oblastí klimatu: jiné, např. bouře a sucha (včetně zvyšování povědomí, civilní ochrany a systémů a infrastruktur řízení katastrof)	3	3	3	1	3	3	3	16	2,67	1	3	
53			CP2	zelenější, nízkouhlíková Evropa díky podpoře přechodu na čistou a spravedlivou energii, zelených a modrých investic, oběhového hospodářství,	38	Předcházení rizikům a řízení přírodních rizik nesouvisejících se změnou klimatu (zemětřesení) a rizik souvisejících s lidskou činností (např. technologických nehod), včetně zvyšování povědomí, civilní ochrany a systémů a infrastruktur řízení katastrof	3	2	3	1	2	3	3	14	2,33	1	3	
54			v	podpory přizpůsobení se změnám klimatu a prevence a řízení rizik	39	Poskytování vody pro lidskou spotřebu (čerpání, zpracování, skladování a distribuční infrastruktura, opatření v oblasti účinnosti, dodávky pitné vody)	3	3	2	1	3	3	3	15	2,50	1	3	
55					40	Hospodaření s vodou a ochrana vodních zdrojů (včetně správy povodí, zvláštních opatření pro přizpůsobování se změně klimatu, opětovného využívání a snižování úniků)	3	3	3	1	3	3	3	16	2,67	1	3	
56					41	Odvádění a čištění odpadních vod	3	3	2	1	2	3	3	14	2,33	1	3	
57			vi	podpory přechodu k oběhovému hospodářství	42	Nakládání s odpady v domácnostech: opatření týkající se předcházení vzniku odpadů, jejich minimalizace, třídění a recyklace	3	3	2	1	2	2	2	13	2,17	1	3	
58					43	Nakládání s odpady v domácnostech: mechanicko-biologické zpracování, tepelné ošetření	3	3	2	1	2	2	2	13	2,17	1	3	
59					44	Nakládání s živnostenskými, průmyslovými nebo nebezpečnými odpady	2	3	2	1	1	2	2	11	1,83	1	3	
60					45	Podpora použití recyklovaných materiálů jako surovin	2	2	2	1	2	2	2	11	1,83	1	2	
61					46	Sanace průmyslových objektů a kontaminované půdy	3	3	0	1	2	2	3	11	1,83	0	3	
62			vii	posílení biologické rozmanitosti, zelené infrastruktury v městském prostředí a snížení znečištění	47	Podpora výrobních procesů šetrných k životnímu prostředí a účinné využívání zdrojů v malých a středních podnicích	1	2	2	1	1	1	1	8	1,33	1	2	
63					48	Kvalita ovzduší a opatření ke snižování hluku	3	3	1	1	2	3	3	13	2,17	1	3	
64					49	Ochrana, obnova a udržitelné využívání lokality sítě Natura 2000	3	3	3	1	3	2	3	15	2,50	1	3	
65					50	Ochrana přírody a biologické rozmanitosti: zelená infrastruktura	3	3	3	2	2	3	3	16	2,67	2	3	

Oblasti intervence

Hlavní závěry z prioritizace témat

- **Shoda územních partnerů zejména na následujících tématech:**
 - **oblast ŽP** - zvyšování energetické účinnosti; přizpůsobování se změnám klimatu, prevence rizik a odolnosti vůči katastrofám; udržitelné hospodaření s vodou; udržitelné využívání lokalit Natury 2000
 - **oblast digitalizace** – zkvalitnění vysokokapacitní širokopásmové sítě
 - **oblast dopravy** – rekonstrukce a modernizace silnic, cyklistická infrastruktura
 - **oblast vzdělávání** – MŠ, ZŠ, SŠ, VŠ, celoživotní
 - **oblast sociální** – sociální infrastruktura
 - **oblast zdravotnictví** – zdravotní infrastruktura, digitalizace ve zdravotní péči
 - **oblast kultury a cestovního ruchu** – podpora veřejných objektů cestovního ruchu; podpora kulturního dědictví a kulturních služeb; podpora přírodního dědictví a ekoturistiky; regenerace a bezpečnost veřejných prostranství
 - **oblast vzdělávací, sociální, zdravotní a zaměstnanosti v ESF** – podpora MŠ, ZŠ, SŠ, VŠ a vzdělávání dospělých; podpora rozvoje digitálních dovedností; zlepšení přístupu k zaměstnání; podpora dlouhodobě nezaměstnaných; podpora zaměstnanosti a integrace mladých lidí; podpora sociální ekonomiky a sociálních podniků; podpora rovnováhy mezi pracovním a soukromým životem; podpora aktivního a zdravého stárnutí; podpora služeb komunitní a zdravotní péče; podpora sociální integrace osob ohrožených chudobou nebo sociálním vyloučením

Hlavní závěry z prioritizace témat

- **To, že některá oblast intervence není prioritou všech partnerů neznamena, že v daném tématu neexistují v konkrétních územích problémy k řešení - tabulka vyjadřuje průnik priorit jednotlivých partnerů ve zobecňujícím a zjednodušujícím pohledu**
- **To, že některá oblast intervence není prioritou všech partnerů neznamena, že dané téma není prioritní pro některého z partnerů – odlišnosti zájmů jsou přirozené a vyjadřují zkušenosti jednotlivých partnerů z území**
- **Problém vztahu prioritních témat územních partnerů k navrhované tematické koncentraci do politického cíle 1 a 2 ☹ ☹ ☹**

Děkujeme za pozornost!



Akční plán SRR 2019-2020

- Oslovení resortů s definováním způsobu plnění jednotlivých aktivit AP SRR 2019-2020
 - Ze strany resortů i sběr informací o národních dotačních titulech
 - Ze strany RSK verifikace textů jednotlivých aktivit uvedených v AP SRR 2017-2018, na základě sběru dat pro Národní investiční plán, atd.
 - Harmonogram:
 - Říjen: oslovení RSK a resortů
 - Listopad: sumarizace a případná úprava textů získaných ze strany RSK a resortů a sumarizace seznamu národních dotačních titulů (pro období 2019-2020)
 - Prosinec: ověření textů ze strany RSK a resortů
 - Leden: předložení do meziresortního připomínkového řízení a následně vládě
- + Březen: Předložení Monitorovací zprávy AP SRR 2017-2018 vládě pro informaci na základě Zpráv o hodnocení plnění RAP (RSK zpracovávají do února)

Regionální akční plán po roce 2020

- Hlavní implementační dokument – **Akční plán Strategie regionálního rozvoje**
- Role **regionálních akčních plánů** (doposud více pracovních variant)
 - » Regionální akční plány jako vstup do Akčního plánu Strategie regionálního rozvoje
 - » Regionální akční plány jako podklad pro řídicí orgány ve vybraných tématech (analogicky jako „model silnice“ v IROP 2014-2020).
- Vazba **regionálních akčních plánů a Národního investičního plánu** (doposud více pracovních variant)
 - » Mapování pro regionální akční plány jako vstup pro Národní investiční plán
- Indikátorová sestava
 - » Na úrovni cílů ne více než 50 indikátorů
 - » Každý indikátor s jednoznačnou hodnotou (žádné váhy, resp. agregované indikátory)

Prioritní témata z pohledu územní dimenze po roce 2020

- Pracovní mobilita podle kvalifikace a potřeb území
- Prostředí a kapacity pro výzkum
- Průmyslový výzkum a experimentální vývoj s dopadem na inovace
- Funkční propojení veřejné správy, akademického, výzkumného a podnikatelského sektoru, případně NNO a mezinárodní spolupráce
- Rozvoj MSP a posilování inovační schopnosti MSP
- Kvalita ovzduší
- Další profesní vzdělávání
- Obsah a metody výuky pro připravenost na změny
- Sociální bydlení
- Dopravní infrastruktura
- Doprava ve městech (a jejich zázemí)
- Moderní technologie v dopravě
- Podpora efektivního a vůči přírodě šetrného využívání obnovitelných zdrojů energie

Program RE:START

- Doplněno 27 nových opatření
- Změna implementační struktury od 2019
 - » Posílení role regionů
 - » Výkonný tým pod MMR
 - » Utlumení činnosti zmocněnce vlády
- Vazba na platformu pro uhelné regiony v transformaci
 - » Prezentace aktivit Česka členům pracovních skupin v Bruselu
 - » Příprava podzimní návštěvy expertního týmu EK ve všech 3 regionech
 - » Realokace

Výstupy z RAP – projednání s řídicími orgány

- Program nemovitosti – problematická kritéria
 - » Alespoň 50 % ploch splňuje definici BF
 - » Vzdálenost od silnice I. třídy
 - » Napojení na železniční vlečku
- Vysokorychlostní internet



Výstupy z RAP – projednání s resorty

- Druhá vlna jednání s resorty (duben a květen)
- Do konce roku 2018 další jednání
- 31 podnětů k dalšímu řešení
- Probíhající upřesnění podnětů
- Podněty zohledněné v návrhu Programu rozvoje regionů 2019+



Nové programy – zohlednění výstupů z RAP

- Podprogram obnovy a rozvoje venkova – pro obce do 3 tis. obyvatel
 - » Rekonstrukce a přestavba veřejných budov
 - » Obnova drobných sakrálních staveb a hřbitovů
 - » Podpora obnovy místních komunikací
 - » Sdílené vybavení komunální technikou
 - » Podpora obnovy staveb a zařízení dopravní infrastruktury
- Podprogram Veřejné osvětlení – pro obec, která požádala o dotaci z programu EFEKT
- Nové podprogramy pro větší obce

Programy MMR-ORP

Podpora rozvoje regionů 2019+

PORV
(do 3 tis.
obyvatel)

Podpora
obcí
s 3 až 10
tisíci
obyvateli

Podpora
obcí nad
10 tisíc
obyvatel

Veřejné
osvětlení

Podpora
vládou
doporuče
ných
projektů

Podpora revitalizace území

Demolice
budov v
SVL

Regenerace
brownfieldů
pro
nepodnikat
elské účely

Tvorba
studí a
analýz
možností
využití
vybraných
brownfieldů

Podpora obnovy a rozvoje venkova

- Obce do 3 000 obyvatel
- Dotace až ve výši 70 % kromě dotačního titulu pro vítěze soutěže Vesnice roku
- Možnost spolufinancování: dotace z kraje, jiné národní programy do výše 85 % nákladů
 - » Obnova místních komunikací
 - » Obnova sportovní infrastruktury
 - » Obnova staveb a zařízení dopravní infrastruktury
 - » Podpora vítězů soutěže Vesnice roku
 - » Rekonstrukce a přestavba veřejných budov
 - » Revitalizace veřejných ploch v zastavěném území
 - » Budování a obnova míst aktivního a pasivního odpočinku
 - » Dostupnost služeb
 - » Sdílené vybavení komunální technikou
 - » Venkovská pospolitost a spolupráce na rozvoji obcí

Podpora větších obcí

Podpora obcí s 3001 až 10 000 obyvateli

- Dotace až do výše 60 %
 - » obnova místních komunikací
 - » obnova sportovní infrastruktury
 - » obnova staveb a zařízení dopravní infrastruktury

Podpora obcí s více než 10 000 obyvateli

- Dotace až do výše 50 %
 - » obnova místních komunikací
 - » obnova sportovní infrastruktury
 - » obnova staveb a zařízení dopravní infrastruktury

Podprogram Veřejné osvětlení

- Obnova (oprava/rekonstrukce) veřejného osvětlení a jeho součástí
- Uznatelné náklady
 - » rekonstrukce/výstavba veřejného osvětlení
 - » rekonstrukce chodníků, pěších zón, parkovacích stání,
- Neuznatelné náklady: kanalizace, komunikace



MINISTERSTVO
PRO MÍSTNÍ
ROZVOJ ČR

PODPORA REVITALIZACE ÚZEMÍ

Podprogram Podpora regenerace brownfieldů pro nepodnikatelské využití

Žadatel: obec nebo kraj

Výše dotace: Dotace ve výši až 70 % (obce do 3 tis. obyvatel), 60 % (obce do 10 tis. obyvatel), 50 % (obce nad 10 tis. obyvatel a kraje).

Horní limit 30 mil. Kč

Uznatelné náklady: Výkup, demolice, rekonstrukce, nová výstavba a revitalizace/ zelená úprava objektu brownfield.

Poznámka: neslouží k bytové výstavbě



- ✓ Obecní dům, obřadní síň.
- ✓ Škola, mateřská škola.
- ✓ Knihovna.
- ✓ Volně přístupné volnočasové aktivity, park, hřiště – bez poplatků.
- ✓ Veřejné parkoviště, garáže - bez poplatků.

- ✓ Obecní sklad, zázemí pro obecní techniku, dílny pouze pro využití obce.
- ✓ Hasičárna.
- ✓ Kulturní dům (omezeno komerční využití na 20 % kapacity).

- ✓ Klubovny pro lokální spolky.
- ✓ Místní veřejná sportoviště určená především pro místní spádovou oblast (koupaliště, brusliště), omezeno profesionální využití a pronájem.

WWW.MMR.CZ

Přestávka



EVROPSKÁ UNIE
Fond soudržnosti
Operační program Technická pomoc



MINISTERSTVO
PRO MÍSTNÍ
ROZVOJ ČR

Reakce na usnesení RSK z období červen 2018 až říjen 2018

Zástupci RSK a řídicích orgánů



EVROPSKÁ UNIE
Fond soudržnosti
Operační program Technická pomoc



MINISTERSTVO
PRO MÍSTNÍ
ROZVOJ ČR

Usnesení RSK Jihočeského kraje

Regionální stálá konference pro území Jihočeského kraje

II. vyzývá Ministerstvo životního prostředí

1. k poskytnutí finančních prostředků pro proplacení žádostí na výměnu kotlů ATMOS C18S, C20S a C30S vyrobených od března 2000, které byly podány v 2. kole kotlíkových dotací a z důvodu chyby na výrobním štítku byly vyhodnoceny jako nepodporovatelné;
2. k vyčlenění dostatečné výše finančních prostředků pro administraci žádostí o kotlíkovou dotaci v rámci plánované
3. výzvy pro kraje.

Usnesení RSK Jihočeského kraje

Regionální stálá konference pro území Jihočeského kraje

III. opakovaně vyzývá

MMR ČR k prodloužení termínu ukončení příjmu žádostí o podporu v 70. výzvě IROP do 31. 12. 2021, případně žádá o vyhlášení nové výzvy pro SC 1.1 IROP s termínem ukončení příjmu žádostí o podporu do 31. 12. 2021, při respektování alokace v RAP jednotlivých krajů.

Usnesení RSK Kraje Vysočina

Regionální stálá konference

doporučuje

Národní stálé konferenci a Ministerstvu pro místní rozvoj ČR v rámci naplňování územní dimenze pro programové období EU 2021+ zachovat možnost čerpání části prostředků z fondů EU prostřednictvím integrovaných nástrojů;

apeluje

na Národní stálou konferenci a Ministerstvo pro místní rozvoj ČR postupovat v rámci nastavování pravidel pro využití integrovaných nástrojů v programovém období EU 2021+ tak, aby nedocházelo k výpadku některých typů území (měst nad 25 000 obyvatel, která nejsou statutární a nepředpokládá se jejich zahrnutí do ITI/IPRÚ) z integrovaných nástrojů a tím jejich znevýhodnění oproti oblastem, které integrovanými nástroji pokryty jsou.

Usnesení RSK Kraje Vysočina

Regionální stálá konference

vyzývá

Ministerstvo průmyslu a obchodu ČR k úpravě pravidel výzev a k zachování alokace finančních prostředků OP PIK pro vysokorychlostní internet tak, aby potřebná infrastruktura mohla být v co nejvyšší míře zbudována ještě v současném programovém období.

Usnesení RSK Zlínského kraje

Regionální stálá konference pro území Zlínského kraje

v y z ý v á

Ministerstvo práce a sociálních věcí k navýšení alokace národního programu Rozvoj a obnova materiálně-technické základny sociálních služeb pro rok 2019

a

v y z ý v á

Ministerstvo dopravy k vytvoření nového programu ze SFDI, příp. rozšíření stávajícího programu o novou aktivitu, a to podporu páteřních dálkových cyklostezek, které jsou nebo budou zařazeny do cyklostezek EUROVELO, nebo je budou propojovat

Usnesení RSK Jihomoravského kraje

Regionální stálá konference Jihomoravského kraje

požaduje po Ministerstvu zemědělství pro příští programové období Evropské unie v rámci adaptace území Jihomoravského kraje na klimatickou změnu jako protierozní opatření možnost navýšení ploch vinohradů v území Jihomoravského kraje o 10 000 ha.

Usnesení RSK Moravskoslezského kraje

Regionální stálá konference MSK

- a) nesouhlasí s návrhem Ministerstva pro místní rozvoj ČR zařadit při přípravě Strategie regionálního rozvoje ČR 2021+ statutární město Ostravu do kategorie aglomerací;
- b) požaduje začlenění Ostravy mezi metropolitní oblasti, a to z důvodů uvedených v dokumentu „Pozice Ostravy“.

Usnesení RSK Moravskoslezského kraje

Regionální stálá konference MSK

deklaruje potřebu MSK k pokrytí vysokorychlostním internetem a vyzývá MPO a MMR ke koordinaci postupu při zajištění zdrojů financování pro realizaci připravených projektů.

Usnesení RSK Plzeňského kraje

Regionální stálá konference pro území Plzeňského kraje

doporučuje

- » MŠMT vytvořit nový národní dotační program zaměřený na investiční projekty škol a školských zařízení,
- » ŘO IROP zvážit realokaci prostředků ve prospěch SC 2.4,
- » MMR zvážit realizaci obdobných dotazníkových šetření prostřednictvím sekretariátů RSK ostatních krajů tak, aby byly k dispozici data o neuspokojených investičních potřebách plynoucích z MAP a KAP v rámci celé ČR.

Usnesení RSK Plzeňského kraje

Regionální stálá konference pro území Plzeňského kraje

bere na vědomí

vyhodnocení sběru dat pro NIP v Plzeňském kraji

doporučuje

Radě Plzeňského kraje zvážit možnosti změn v dotačních programech zejména v oblastech životního prostředí – vodovody, kanalizace a dopravy – místní komunikace

ukládá

Ministerstvu pro místní rozvoj informovat RSK o dalším využití dat získaných v rámci sběru strategických projektů obcí a krajů.

Usnesení RSK Královéhradeckého kraje

RSK KHK bere na vědomí závěry kulatého stolu RSK KHK ze dne 30. 8. 2018 „Role RSK po roce 2020“ a doporučuje je prezentovat na NSK a předat MMR a ostatním RSK.

Výsledky z ex-post evaluací z oblasti podnikového výzkumu a inovací a z oblasti výzkumu a vývoje

Martin Hruška



EVROPSKÁ UNIE
Fond soudržnosti
Operační program Technická pomoc



MINISTERSTVO
PRO MÍSTNÍ
ROZVOJ ČR

Obsah

Úvod
(účel, přístup)

Příprava
(Syntéza,
Veřejné výdaje)

Ex-post evaluace
(témata, pokrok)

Výzkumná
centra

Podnikový
výzkum

Účel ex-post a její cíl

- Výsledková evaluace, zaměřená na vyhodnocení přínosů kohezní politiky období 2007–2013 (15)
- Cílem
 - » Teorie změny a její testování
 - » Zjistit zda bylo intervencemi dosaženo plánovaných výsledků
 - » Vyhodnotit intervence na příkladech podpořených projektů, identifikování klíčových faktorů, které ovlivnily (ne)úspěch projektů
- **Vyšším cílem**
 - » Poučit se a nastavit lépe systém (především tedy období 2021+)

Přístup k evaluaci

- Podporované aktivity jsou v NSRR popsány velmi široce, takže není možné vyhodnotit výsledky veškerých intervencí
- „Výběrová“ kritéria jako např. průřezovost tématu, existence předchozích evaluací, dostupnost dat a metod pro hodnocení

Několik samostatných zakázek

- » syntéza předchozích evaluací
- » veřejné výdaje
- » výsledky vybraných intervencí

Syntéza výsledkových evaluací 2007–2013

- Velké množství evaluací a studií v období 2007–2013
- Shrnutí existujících poznatků o výsledcích

Cíle

- **Zmapovat evaluační zprávy a zhodnotit jaké intervence byly úspěšné**
- **Identifikovat oblasti, které nebyly evaluacemi pokryty a navrhnout proveditelnost hodnocení**

Zdroje

- Realizované studie, zprávy, analýzy a hodnocení

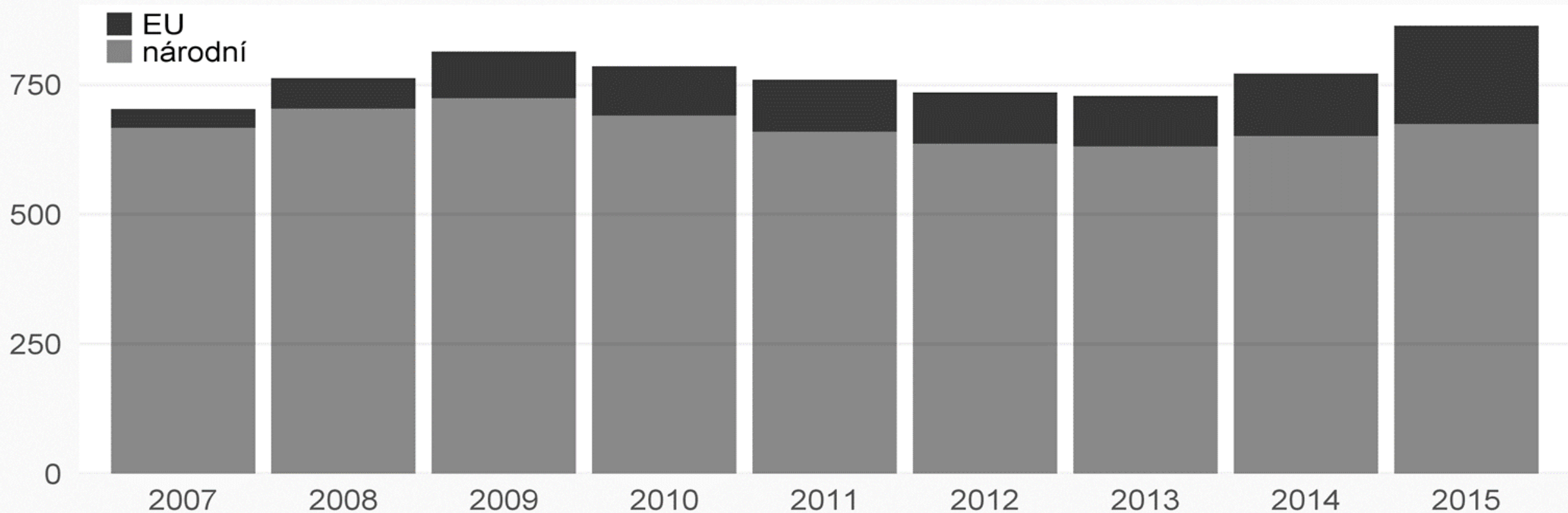
Výstupy

- » Přehled vybraných evaluačních zpráv v kontextu OP
- » Vyhodnocení proveditelnosti ex-post evaluací
- » Přehled výsledků intervencí na úrovni, programu, prioritní osy

EU fondy přispěly k nárůstu výdajů po krizi

Celkové výdaje národní a z EU, 2007–2015

Miliardy Kč



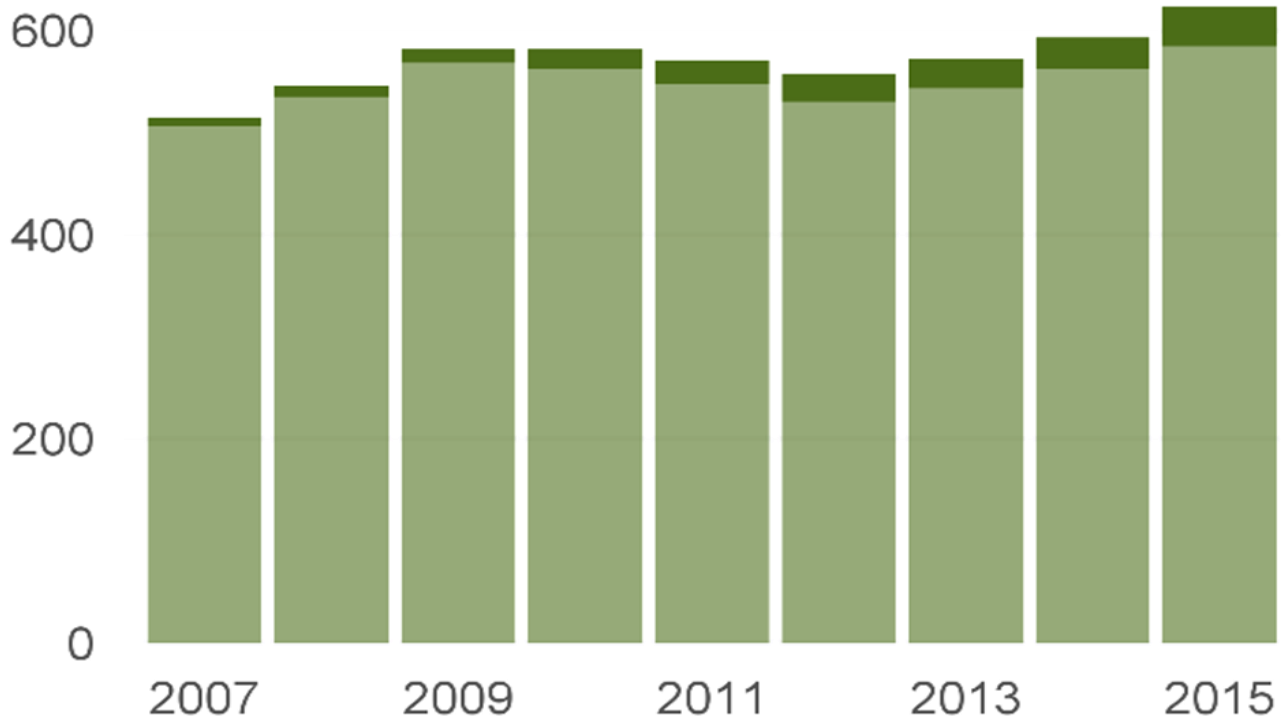
*Zdroj: vlastní analýza dat státního rozpočtu
Součet nepokrývá celý státní rozpočet*

Tento trend je výraznější u investic

Běžné a kapitálové výdaje: národní a EU, 2007–2015

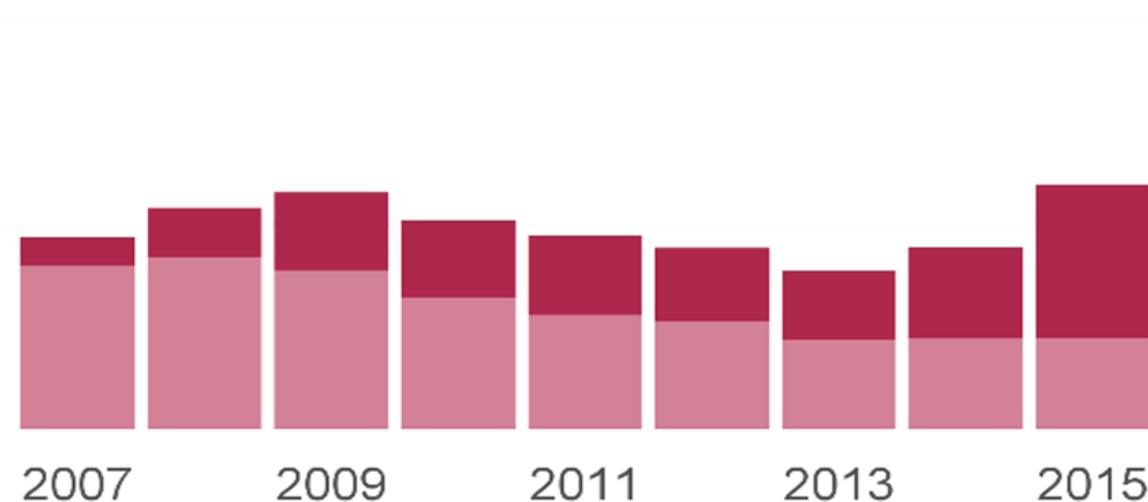
Miliardy Kč

Běžné výdaje



Kapitálové výdaje

■ EU
■ národní

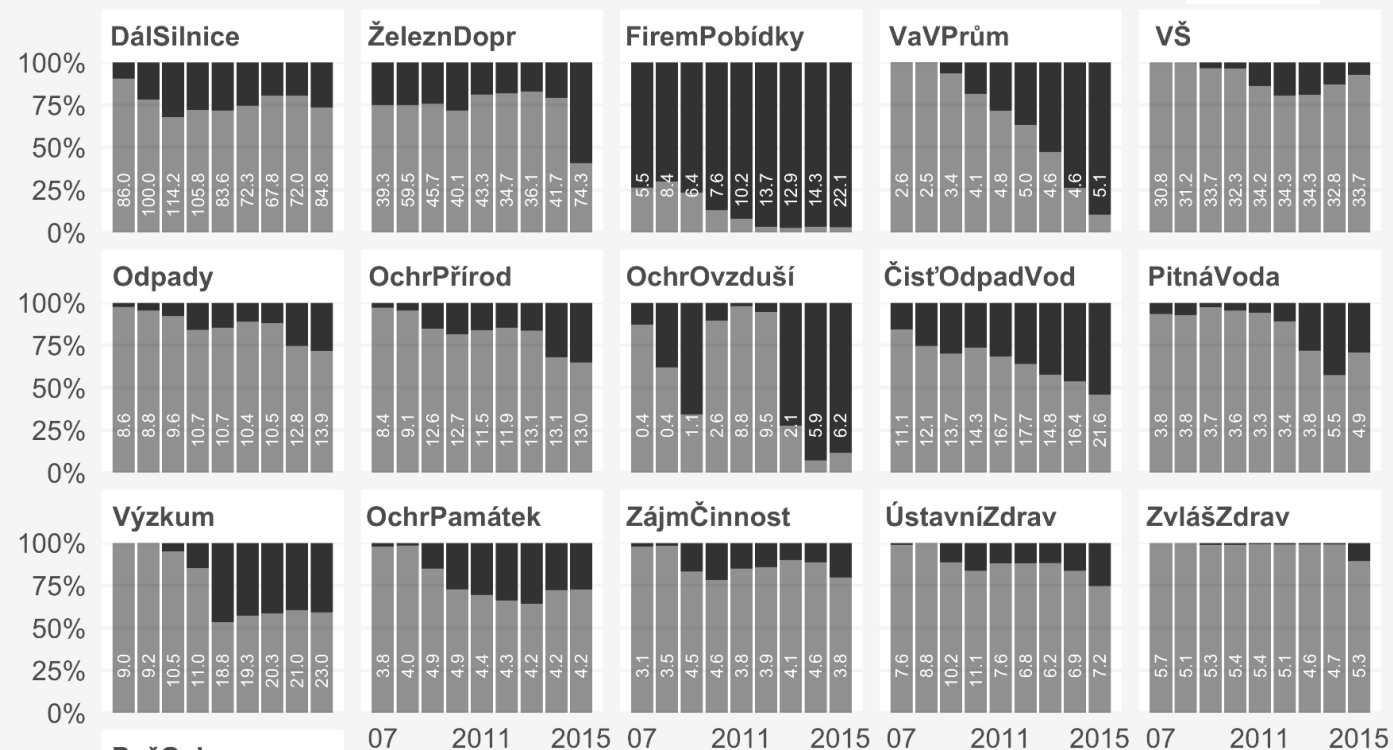


Zdroj: vlastní analýza dat státního rozpočtu
Součet nepokrývá celý státní rozpočet

Někde vzrostl objem i podíl EU fondů

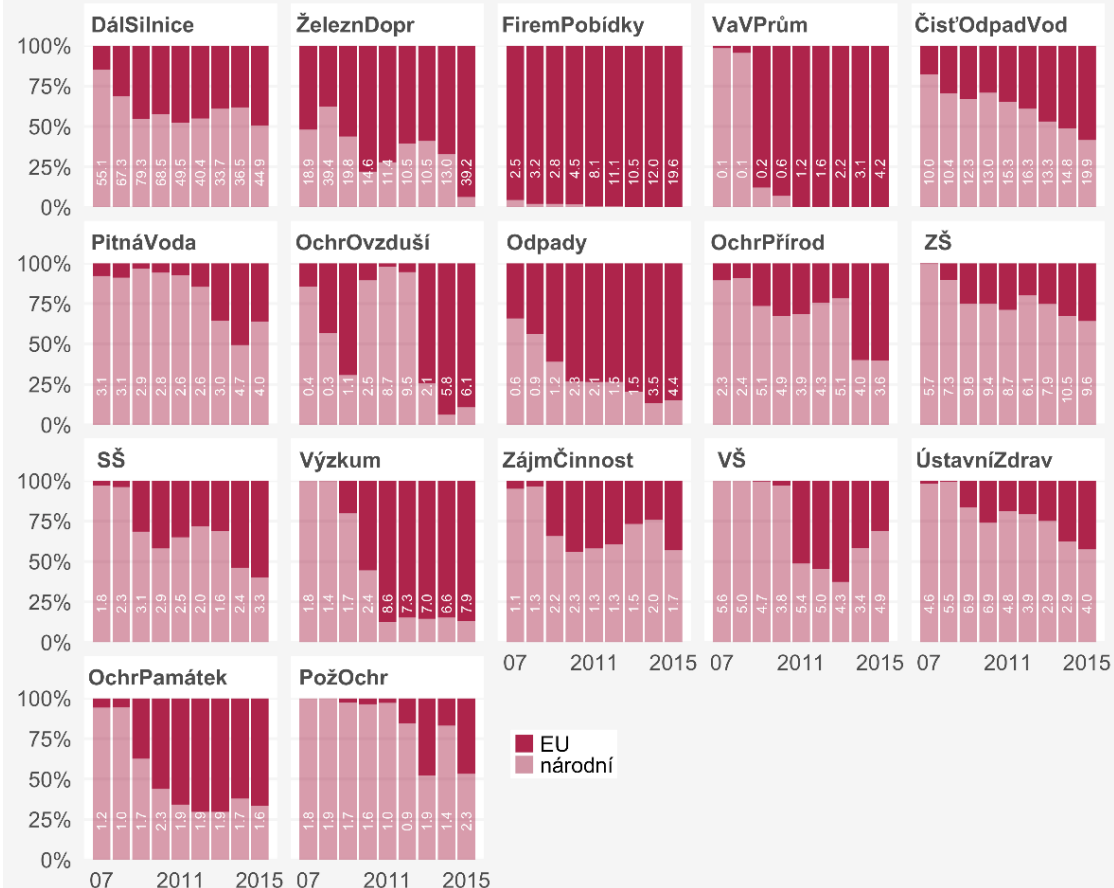
Obr. 8b: Podíl EU na výdajích v rizikových pododdílech 2007–15

Řazeno podle objemu výdajů rozpočtové skupiny (největší vlevo nahoře)
Čísla u sloupců udávají objem výdajů pododdílu v daném roce v miliardách Kč.



Obr. 9b: Podíl EU na výdajích ve vybraných rizikových pododdílech zvlášť pro kapitálové výdaje, 2007–15

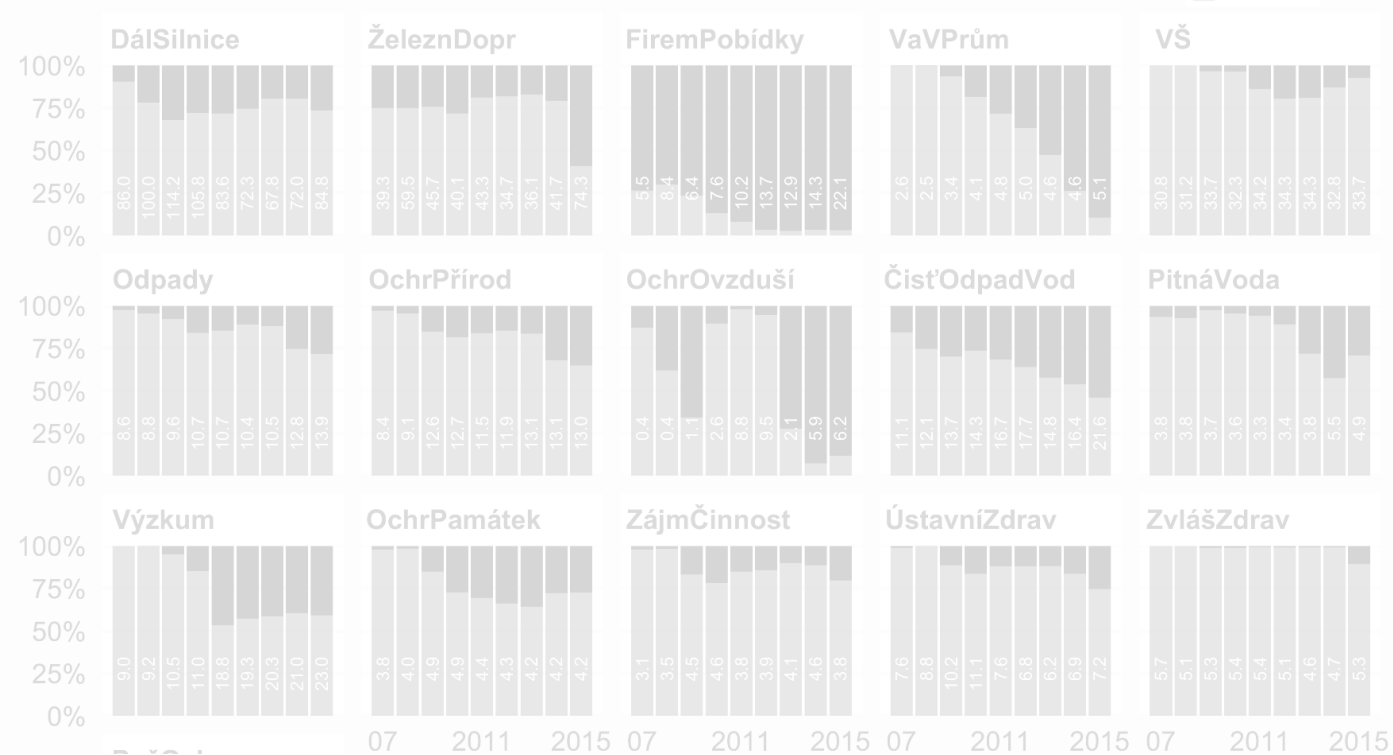
Řazeno podle objemu kapitálových výdajů rozpočtové skupiny (největší vlevo nahoře)
Čísla u sloupců udávají objem kapitálových výdajů pododdílu v daném roce v miliardách Kč.



Někde vzrostl objem i podíl EU fondů

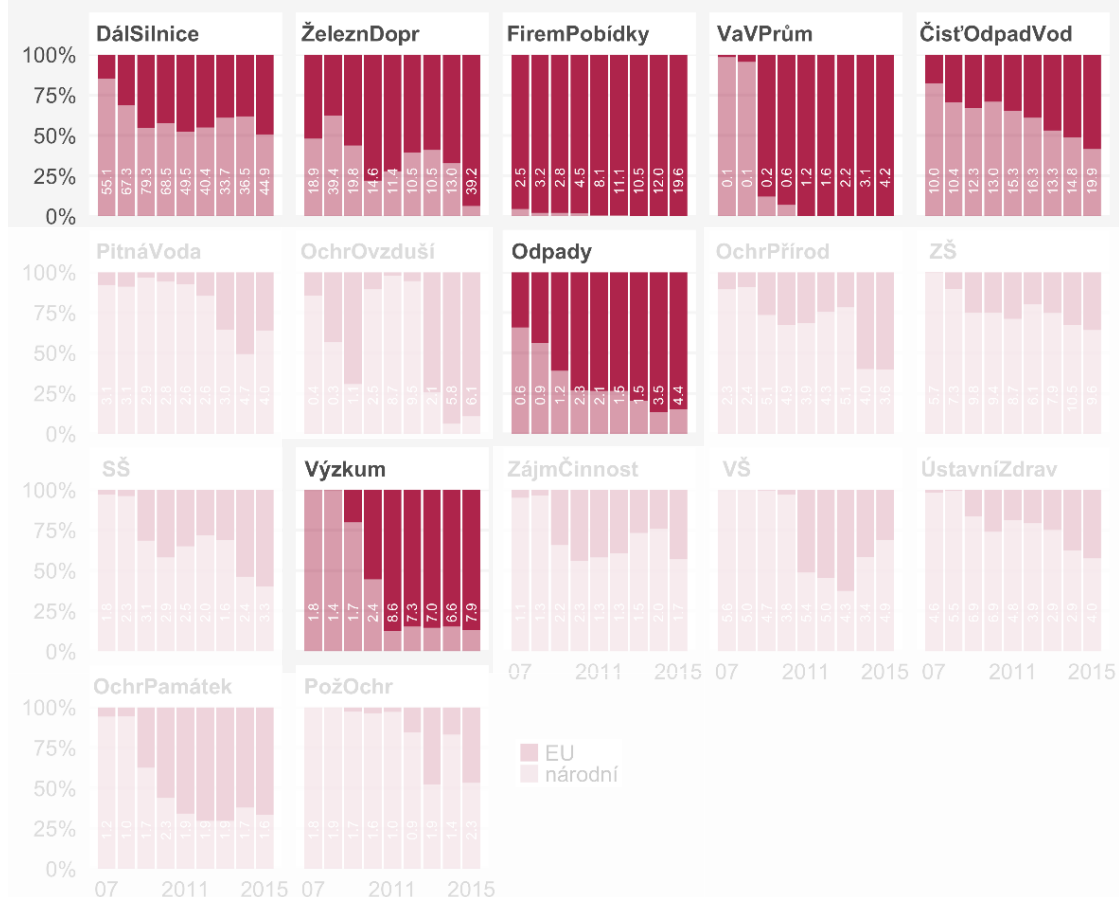
Obr. 8b: Podíl EU na výdajích v rizikových pododdílech 2007–15

Řazeno podle objemu výdajů rozpočtové skupiny (největší vlevo nahoře)
Čísla u sloupců udávají objem výdajů pododdílu v daném roce v miliardách Kč.



Obr. 9b: Podíl EU na výdajích ve vybraných rizikových pododdílech zvlášť pro kapitálové výdaje, 2007–15

Řazeno podle objemu kapitálových výdajů rozpočtové skupiny (největší vlevo nahoře)
Čísla u sloupců udávají objem kapitálových výdajů pododdílu v daném roce v miliardách Kč.

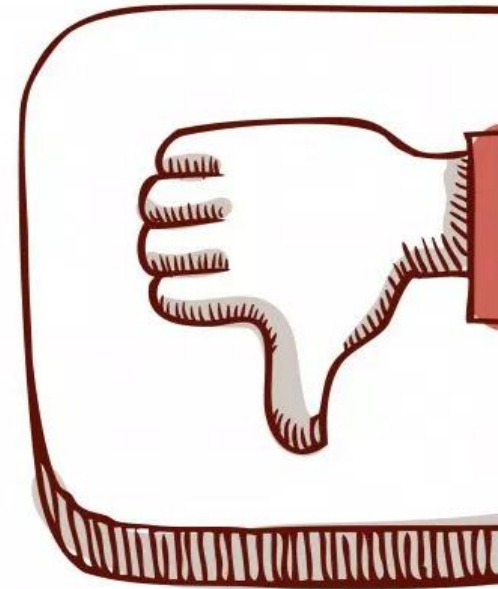


Ex-post evaluace 2007-2013

- Jedna velká evaluace
 - » Mnoho dílčích témat / zakázek
- Ukončeno / téměř ukončeno
 - » Odpady a energetika
 - » Výzkumná centra
 - » Podnikový výzkum
- V přípravě / přemýšlení
 - » Doprava - hledání vhodného přístupu
 - » Sociální služby - v jednání s MPSV
 - » Veřejná správa - činnosti veřejných institucí

Ex-post bariéry: Data

- Data zcela chybí a pokud jsou, tak:
 - » není časová řada, nebo nejsou data před zahájením
 - » jsou citlivá (+ GDPR)
 - » zdloooooouhavý administrativní přístup k nim
- Obtížné získat informace od nepodpořených subjektů
- Administrativní
 - » Resortismus, OPEN DATA?
- Statistická
 - » ČSÚ - zákon o státní statistické službě (-)



I) Výzkumná centra

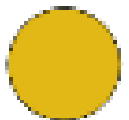

Otázky:

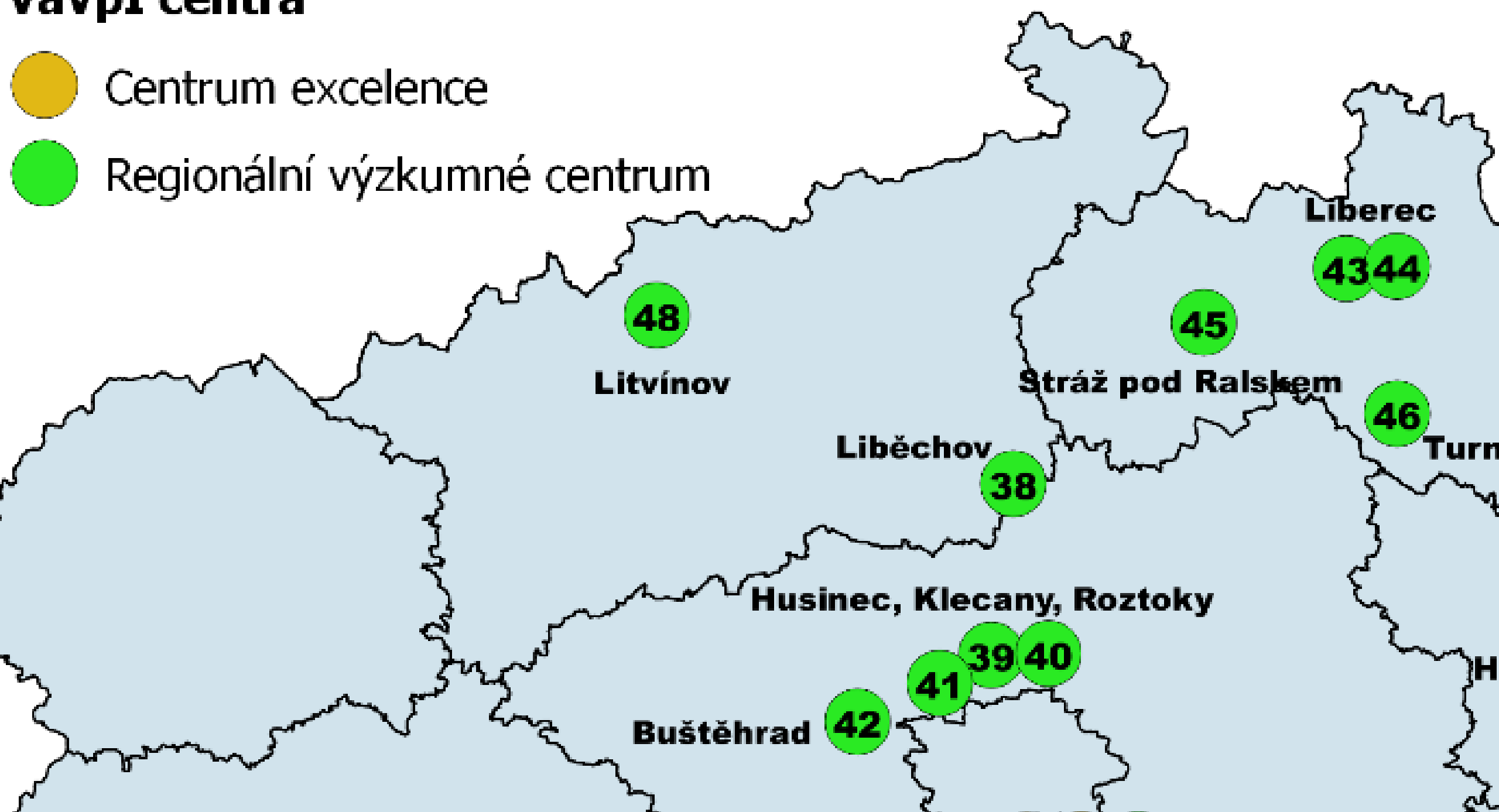
- Do jaké míry došlo k vytvoření mezinárodně konkurenceschopných center excellence? A jak se vyvíjí jejich úspěšnost?
- Do jaké míry a jak regionální VaV centra spolupracují a aplikační sférou?
- Do jaké míry došlo k vytvoření podmínek pro spolupráci mezi výzkumnými a vzdělávacími institucemi?

Metoda / přístup:

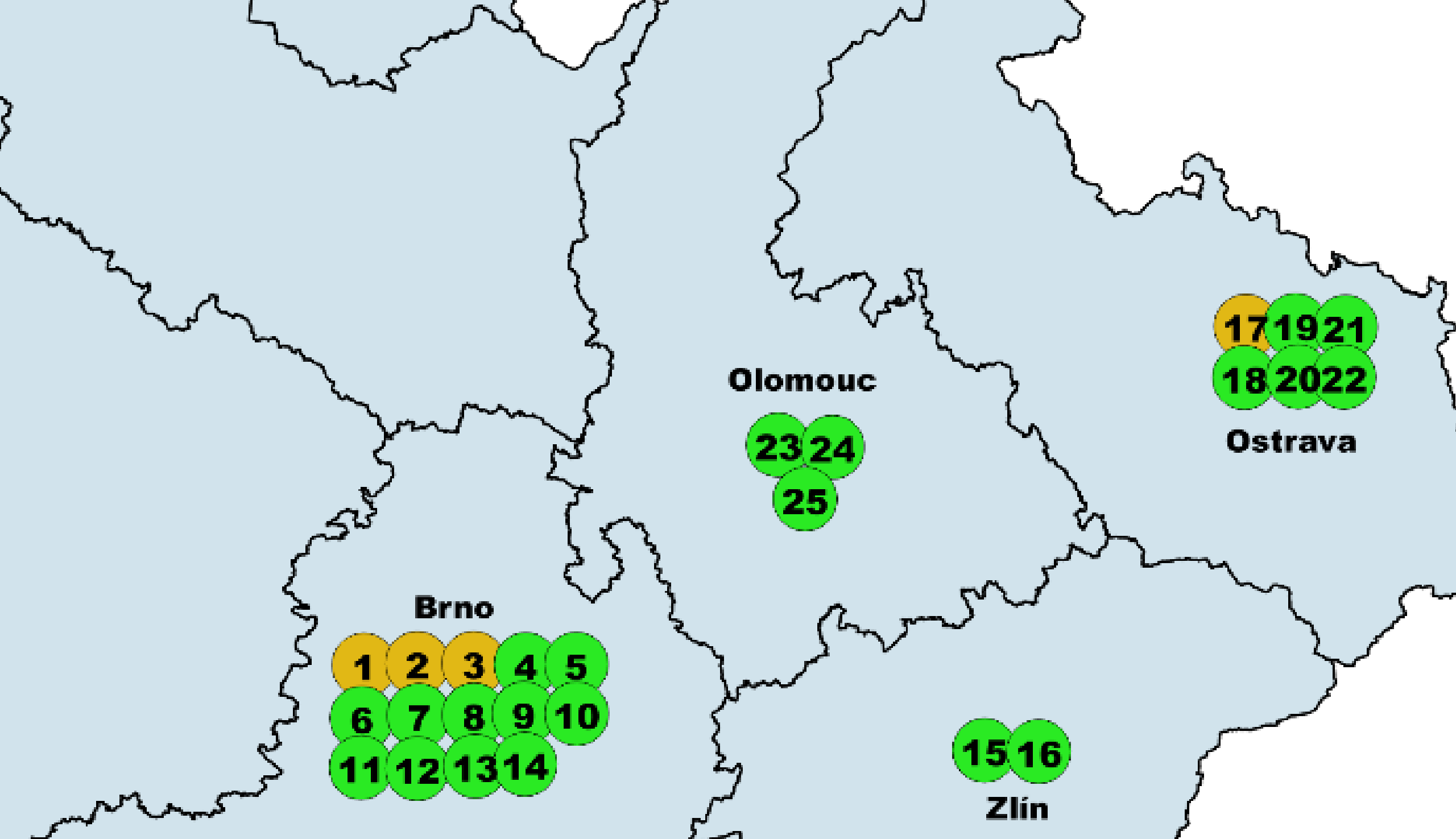
- Teoreticky vedená dopadová evaluace
- Desk research (výstupy předchozích evaluací, statistika, IS MONIT)
- Případové studie (8 center) + Expertní panel

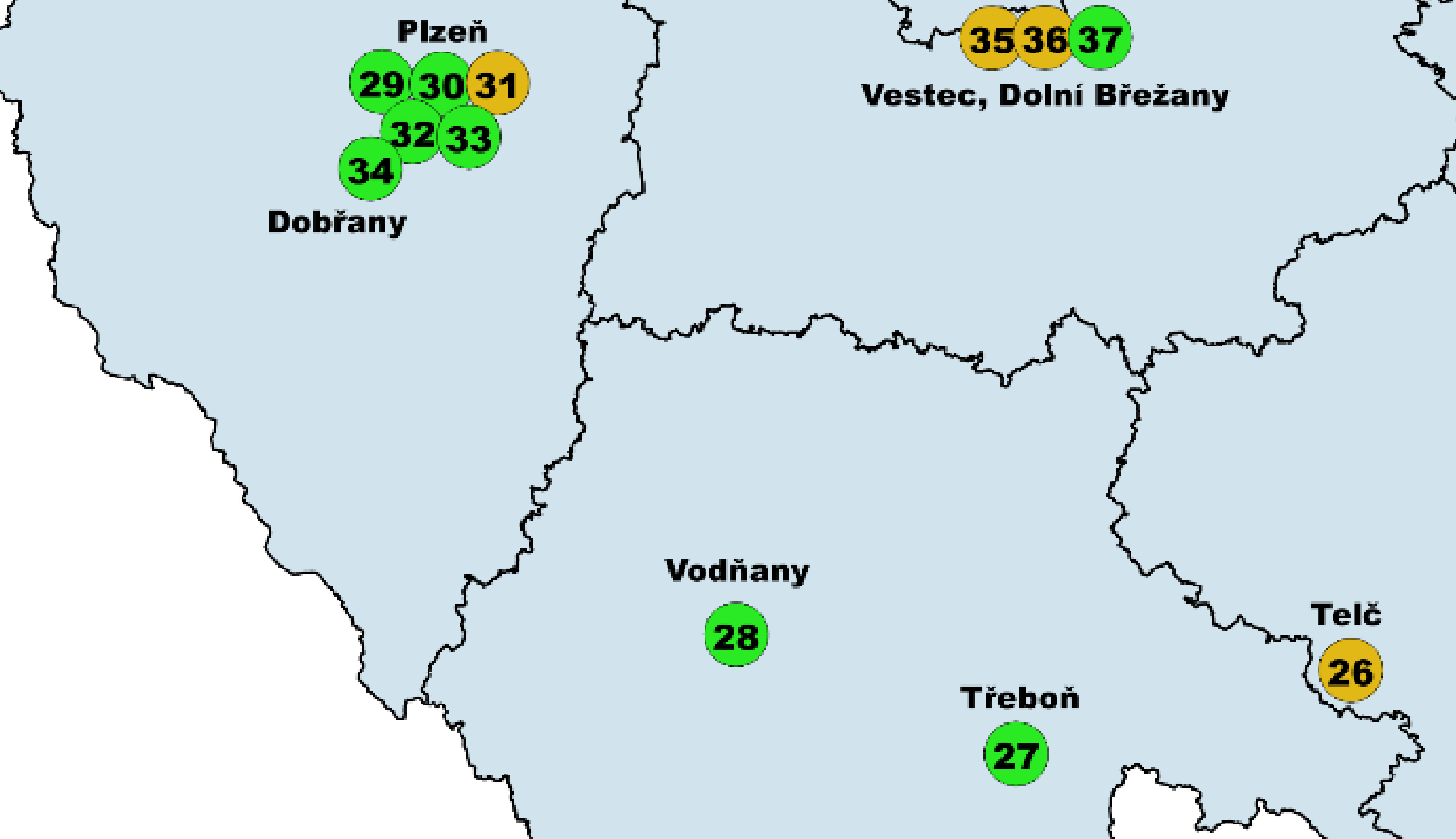
VaVpI centra

-  Centrum excellence
-  Regionální výzkumné centrum









Plzeň

29 30 31

32 33

34

Dobřany

35 36 37

Vestec, Dolní Břežany

Vodňany

28

Třeboň

27

Telč

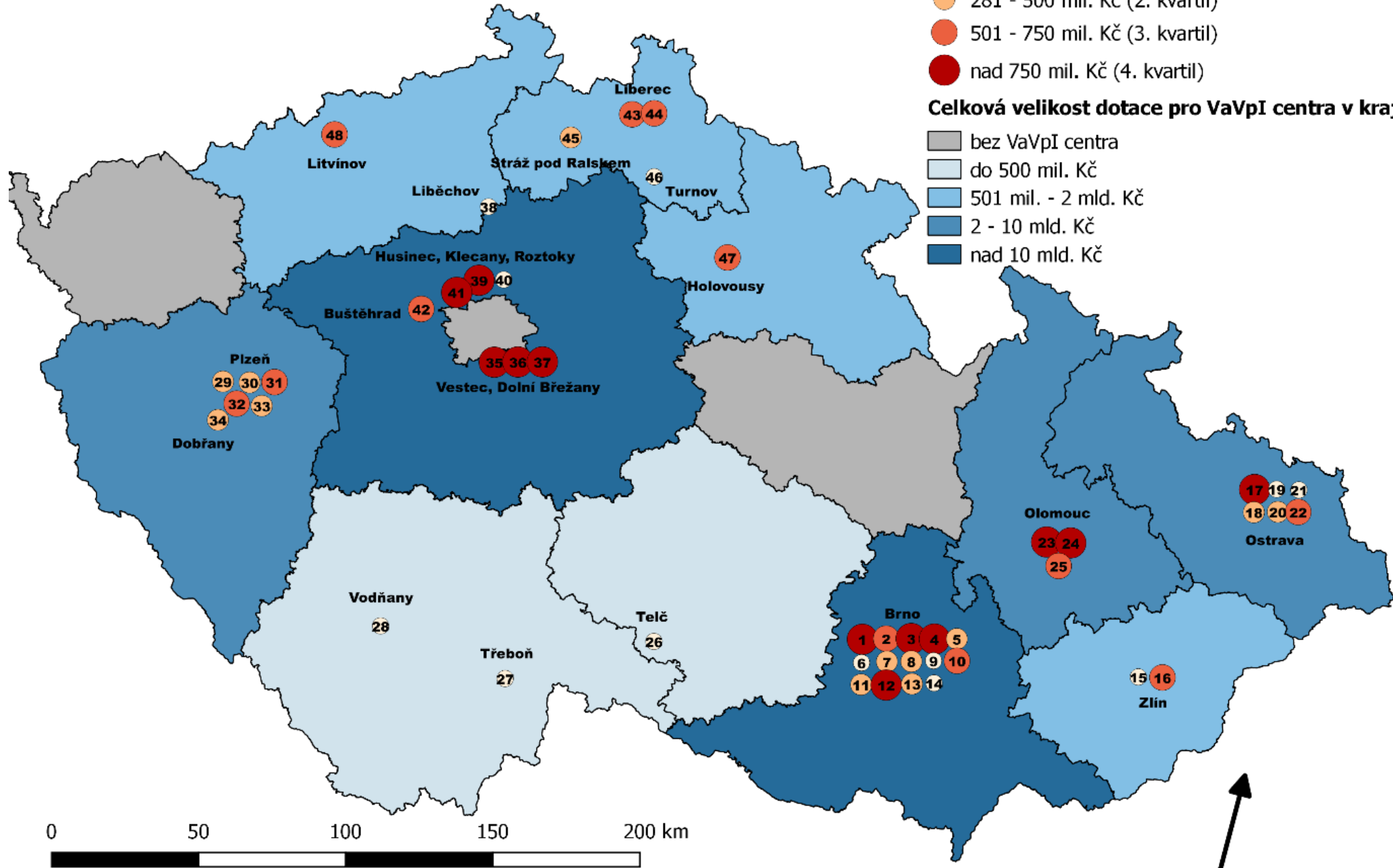
26

Velikost dotace pro VaVpI centrum

- do 280 mil. Kč (1. kvartil)
- 281 - 500 mil. Kč (2. kvartil)
- 501 - 750 mil. Kč (3. kvartil)
- nad 750 mil. Kč (4. kvartil)

Celková velikost dotace pro VaVpI centra v kraji

- bez VaVpI centra
- do 500 mil. Kč
- 501 mil. - 2 mld. Kč
- 2 - 10 mld. Kč
- nad 10 mld. Kč



I) Výzkumná centra

Výsledky (výběr):

- Intervence **odpovídaly původnímu zaměření** - 8 center excellence a 40 regionálních center
 - » vybavení moderním zařízením - vyrovnán hlavní hendikep VaV - nedostatečná infrastruktura (budovy a přístroje)
- Podpořena pracoviště **s vyšší potenciálem** (úspěšnost ČR v RP se nezměnila)
- Infrastruktura umožňuje zapojení VaVpl center **do mezinárodních projektů**
- Podporu VaV **není možné oddělovat** (ESIF vs. jiné zdroje), je třeba aby se zdroje vhodně doplňovaly (ve VaV působí významné externí faktory)
- „Centra by si na sebe měla vydělat“ neplatí - **špičková věda vyžaduje zvýšené finanční nároky**

I) Výzkumná centra

Co se osvědčilo a překážky (výběr):

- Zásadní je **aktivní propagace** centra (o centru musí být vědět)
 - » v zahraničí pro zapojení do mezinárodních konsorcií
 - » povědomí o centru – obecně celospolečenské a u podnikové veřejnosti
- Vyšší **autonomie centra** přispívá k naplnění ambiciózních vizí
- Překážkou je nízká kapacita **back office** (administrativní podpora)
- **Systém financování VaV ČR** nemotivuje
 - » vědecké pracovníky v základním výzkumu ke spolupráci s aplikační sférou
 - » regionální centra pod VŠ - nejsou relevantně hodnocena
- **Pravidla veřejné podpory** limitují rozsah smluvního výzkumu
- Zásadní překážka - **byrokracie a formalismus** podmínek a celkového přístupu

I) Výzkumná centra - doporučení

- Důkladnější provázání intervencí s ohledem na nastavení systému VaV
- Koncentrace kapacit a konsolidace výzkumných týmů
- Podpora spolupráce s aplikační sférou a mezinárodní spolupráce
- Pokračování více cílového financování nastaveného v období 2014-2020
- Pořízení nových a zajištění modernizace stávajících výzkumných kapacit, vytváření podmínek pro excelentní vědu
- Přístup ŘO/poskytovatele podpory orientovaný na účel intervence
- Adekvátní nastavení „povinně naplňovaných“ a „povinně vykazovaných“ indikátorů

II) Podnikový výzkum

- OP PI – programy podpory Potenciál a Prosperita
 - » Potenciál – podpora vybudování zcela nových, rozšíření stávajících kapacit společností pro realizaci výzkumných, vývojových a inovačních aktivit + spolupráce ve VaV
 - » Prosperita – podpora zakládání a další rozvoj subjektů infrastruktury pro průmyslový výzkum, technologický vývoj a inovace (VTP, PI)
- Největší podíl **s.r.o.** (70 % všech žádostí) x **a.s.** byly výrazně úspěšnější
 - (úspěšnost 25 %) (úspěšnost 60 %)
- **Úspěšnost závisí na velikosti firmy**
 - » patrně by prospělo zjednodušení řízení
 - » snížení administrativních nákladů spojených se žádostí
 - » poradenství pro malé podnikatele

II) Podnikový výzkum - Potenciál

- **Potenciál** pozitivní dopad na růst řady veličin v podpořených podnicích.
- (+) růst přidané hodnoty a též na růst produktivity práce.
- (-) v podpořených firmách došlo zároveň k prudkému růstu osobních nákladů
- program neměl prokazatelný efekt na počet nově vytvořených pracovních míst

- Dalším z efektů programu je rozšíření a vytvoření nových výzkumně inovačních kapacit - výrazný technologický posun - zrychlení výzkumných a vývojových prací
- vyvíjeny nové výrobky + potvrzena zvýšená míra spolupráce s externími výzkumníky
- V návaznosti na technologický rozvoj došlo v některých firmách k vývoji produktů/služeb, o kterých se původně neuvažovalo / nebyly plánovány.

II) Podnikový výzkum

Souhrn odhadovaných efektů programu **Potenciál** na podpořené subjekty

Výstupní proměnná	Odhadovaný efekt (růst podpořené vs. kontrolní)	Statistická významnost
Tržby	+30%	nízká
Osobní náklady	+19% až +42%	Vysoká
HIM	0	Není významné
NIM	+68% až +117%	Vysoká
Vlastní kapitál	+27% až +44%	Nízká
Hospodářský výsledek	0	Není významné
Počet zaměstnanců	0	Není významné
Přidaná hodnota	+31% až +36%	Vysoká
Produktivita práce	+16% až +20%	nízká

PŘÍKLAD PROJEKTU POTENCIÁL

Díky evropským fondům byla zřízena laboratoř strojového vidění, která naplňuje důležitý předpoklad pro další rozvoj firmy (strojové vidění je hi-tech průmyslové automatizace). Projekt pomohl firmě zkvalitnit a zrychlit služby poskytované zákazníkům pomocí špičkové technologie strojového vidění, umožnil rovněž realizovat více zakázek.



VÝŠE INVESTICE

5,49 mil. Kč



Název projektu: Laboratoř strojového vidění

Příjemce: APPLIC s.r.o.

Místo: Liberecký kraj

Doba realizace: 1. 1. 2008 – 31. 10. 2010

Cílem projektu bylo rozšíření a vytvoření nové výzkumně-inovační kapacity firmy, a to prostřednictvím zřízení laboratoře strojového vidění.

II) Podnikový výzkum - Prosperita

- **Prosperita:** nebyl prokázán žádný vliv inkubace firem na jejich finanční ukazatele
- (+) inkubované firmy mají nižší míru ukončení činnosti = efekt na životnost
- U podnikatelských inkubátorů (PI) a vědeckotechnických parků (VTP) - zlepšení spolupráce univerzit a VaV institucí s podniky, k rozvoji infrastruktury pro VaV
- Firmy za roky 2014–16: (1) podařilo se uvést na trh novou službu, (2) došlo k zapojení externích výzkumníků a (3) zvýšila se diferenciaci jejich služeb



- **endogenní** faktory určující výkonnost PI/VTP: kvalitní management, individuální přístup ke klientům, kvalita nabízených služeb a obsazenost PI/VTP
- **exogenní** klíčové faktory určující výkonnost PI a VTC: lokalizace místa PI/VTP, regionální podmínky, návaznost na univerzitní pracoviště, dotace, dlouhodobá podpora kraje, „značka VTP“.



II) Podnikatelský inkubátor Karlovy Vary - Dvory



II) Podnikový výzkum - doporučení

- Podporovat výzkumné, vývojové a inovační aktivity v dalším období
- Zajistit průběžný sběr dat k realizovaným intervencím
- Zahájit kroky k zajištění dostupnosti relevantních dat
- Provázat monitorovací indikátory s cílem programu
- Snížit transakční náklady žadatelů s žádostí, zvýšit jejich informovanost

Děkuji za pozornost!

Martin Hruška

martin.hruska@mmr.cz



EVROPSKÁ UNIE
Fond soudržnosti
Operační program Technická pomoc



MINISTERSTVO
PRO MÍSTNÍ
ROZVOJ ČR

Stav řešení podpory vysokorychlostního internetu

Zástupci MMR, MPO



EVROPSKÁ UNIE
Fond soudržnosti
Operační program Technická pomoc



MINISTERSTVO
PRO MÍSTNÍ
ROZVOJ ČR

Různé

Radana Leistner Kratochvílová



EVROPSKÁ UNIE
Fond soudržnosti
Operační program Technická pomoc



MINISTERSTVO
PRO MÍSTNÍ
ROZVOJ ČR

Shrnutí závěrů

Radana Leistner Kratochvílová



EVROPSKÁ UNIE
Fond soudržnosti
Operační program Technická pomoc



MINISTERSTVO
PRO MÍSTNÍ
ROZVOJ ČR

Děkuji za pozornost

www.mmr.cz

www.dotaceEU.cz



EVROPSKÁ UNIE
Fond soudržnosti
Operační program Technická pomoc



MINISTERSTVO
PRO MÍSTNÍ
ROZVOJ ČR

Další program – prohlídka podzemní vřidelní kolonády

- Pochozí lávka v řečišti Teplé
- Proces pokameňování suvenýrů vřidelní vodou
- Divoké vývěry termominerální vody
- Vzácné bakterie a řasy žijící na povrchu omývaném termominerální vodou;
- Tvorba inkrustů na stěnách

Po skončení komory – 17.10 před hotelem přesun k budově Vřídla

1. prohlídka podzemí od 17:30
2. prohlídka podzemí od 18:00



Další program

Společná večeře

Hotel Thermal
Hotelová restaurace 1. patro

I. P. Pavlova 2001/11 Karlovy Vary

1. den jednání – 11. října 2018

19:00 – 22:00



Další program

Plenární zasedání – 12. října 2018

Registrace Kongresový sál

9:00 – 9:30



EVROPSKÁ UNIE
Fond soudržnosti
Operační program Technická pomoc



MINISTERSTVO
PRO MÍSTNÍ
ROZVOJ ČR