



MONITORING ČERPÁNÍ DOTACÍ EU V **LIBERECKÉM KRAJI**

V období III.- VI./2018



REGIONÁLNÍ
STÁLÁ KONFERENCE
LIBERECKÉHO KRAJE

Obsah

ÚVOD	3
1. Čerpání dotací EU v ČR	4
1.1 Integrovaný regionální operační program	4
1.2 Operační program Výzkum, vývoj, vzdělávání	4
1.3 Operační program zaměstnanost	4
1.4 Operační program podnikání a inovace pro konkurenceschopnost	5
1.5 Operační program Životní prostředí	5
2. Čerpání dotací v krajích	10
3. Čerpání dotací v Libereckém kraji	3
4. Shrnutí a závěr	3

ÚVOD

V rámci územní dimenze a implementace ESI fondů probíhá od roku 2014 sběr dat z území, který je určen pro evaluaci dopadů EU fondů do území. Sběr dat probíhá dvojitě:

- a) Sběr dat pro účely Regionálních akčních plánů
- b) Sběr dat přes portál MS 2014+

Především data z portálu MS 2014+ jsou zajímavým podkladem pro možné analýzy, naznačující v kterých odvětvích bylo v rámci období 2014- 2020 čerpáno, a jaké prostředky z ESI fondů měly reálný dopad v území, případně budou mít dopad v bezprostřední budoucnosti.

Sekretariát Regionální stálé konference se rozhodl z těchto dat, poskytovaných jednou měsíčně odborem Regionální politiky MMR ČR, vytvářet čtvrtletně monitoring čerpání dotací z EU v Libereckém kraji, jehož cílem je poskytnout přehled o aktuálním vývoji čerpání dotací z EU pro členy RSK v jednoduché a srozumitelné podobě.

Data, která jsou poskytovaná MMR umožňují vytvářet dílčí sestavy a agregované výstupy. Výhodou těchto výstupů je, že mohou (ač v omezené míře) přinášet informaci o vývoji čerpání až do úrovně ORP jednotlivých krajů.

Problémem poskytnutých dat je jejich nejednotná struktura. Přestože byl vytvořen jednotný systém na zpracování a evaluaci projektů podpořených z ESI fondů (MS 2014+), je jednotlivým ŘO umožněno využívat tento systém čistě pro potřeby daného ministerstva. Proto je mnohem složitější sbírat data, která mohou být v důsledku zcela zásadní pro relevanci analýzy. Takovými daty jsou právě například data o realizaci projektu a jeho dopadu do území.

Na základě tvorby Zpráv o hodnocení plnění RAP je ale zřejmé, že data jsou relevantní do úrovně ORP a je tedy možné dávat je do souvislostí s dalšími kategoriemi.

1. ČERPÁNÍ DOTACÍ EU V ČR

K 1.6.2018 BYLO V ČESKÉ REPUBLICE VYHLÁŠENO 2 427 VÝZEV, Z TOHO 1 847 BYLO JIŽ UKONČENO.

NEJVĚTŠÍ PŘEVISY ALOKACÍ V UKONČENÝCH VÝZVÁCH V JEDNOTLIVÝCH OPERAČNÍCH PROGRAMECH (K 1.6.2018):

1.1 Integrovaný regionální operační program (IROP)

Polyfunkční komunitní centra (74. výzva) – 9,9násobný převis

Infrastruktura pro sociální podnikání v SVL (11. výzva) – 3,7násobný převis

Infrastruktura pro zájmové, neformální a celoživotní vzdělávání (57. výzva) – 3,6násobný převis

1.2 Operační program Výzkum, vývoj a vzdělávání (OP VVV)

Předaplikační výzkum v prioritní ose 1 OP – 8,3násobný převis

Dlouhodobá mezisektorová spolupráce v prioritní ose 1 OP – 3,5násobný převis

Excelentní výzkum v prioritní ose 1 OP – 3,3násobný převis

1.3 Operační program Zaměstnanost (OP Z)

Podpora sociálního podnikání (I. výzva) – 12,6násobný převis

Podpora sociálního podnikání (II. výzva) – 7,6násobný převis

Podpora zaměstnanosti cílových skupin – 6,8násobný převis

1.4 Operační program Podnikání a inovace pro konkurenceschopnost

Služby infrastruktury (IV. výzva) – 22,7násobný převis

ICT a sdílené služby (I. výzva) – 15,2násobný převis

Nemovitosti (I. výzva) – 13,8násobný převis

1.5 Operační program Životní prostředí

Kotlíkové dotace (89. výzva) – 14,3násobný převis

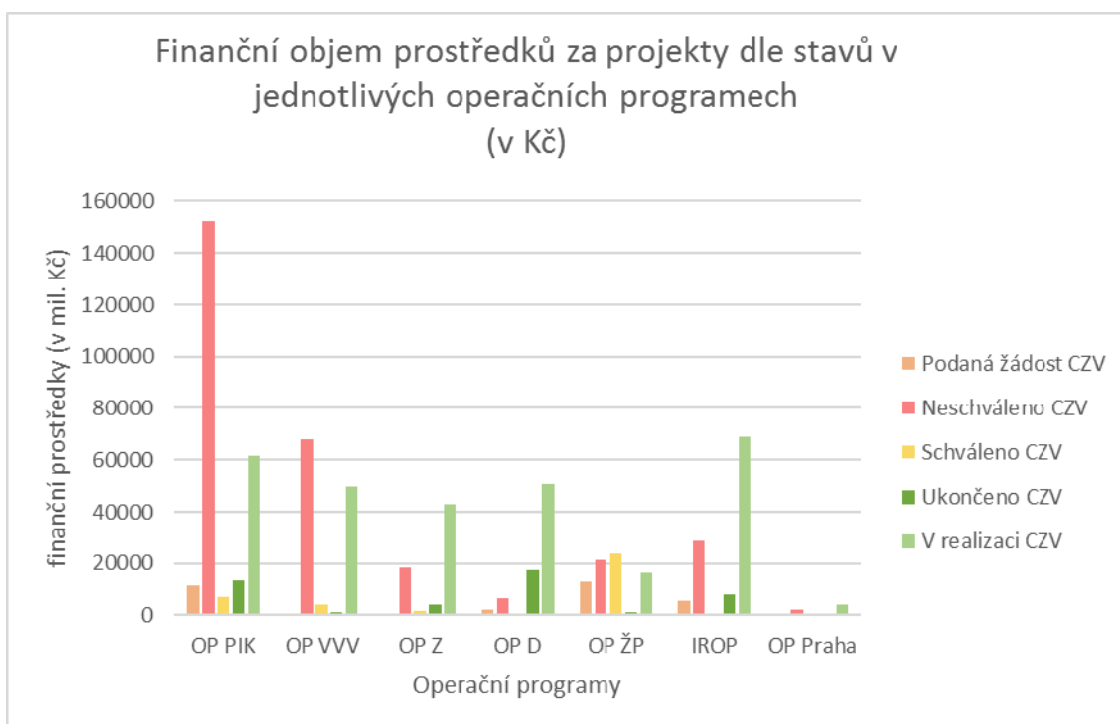
Nakládání s chemickými látkami a environmentální rizika (18. výzva) – 6,6násobný převis

Snižování množství odpadů z výroby (40. výzva) – 4,8násobný převis

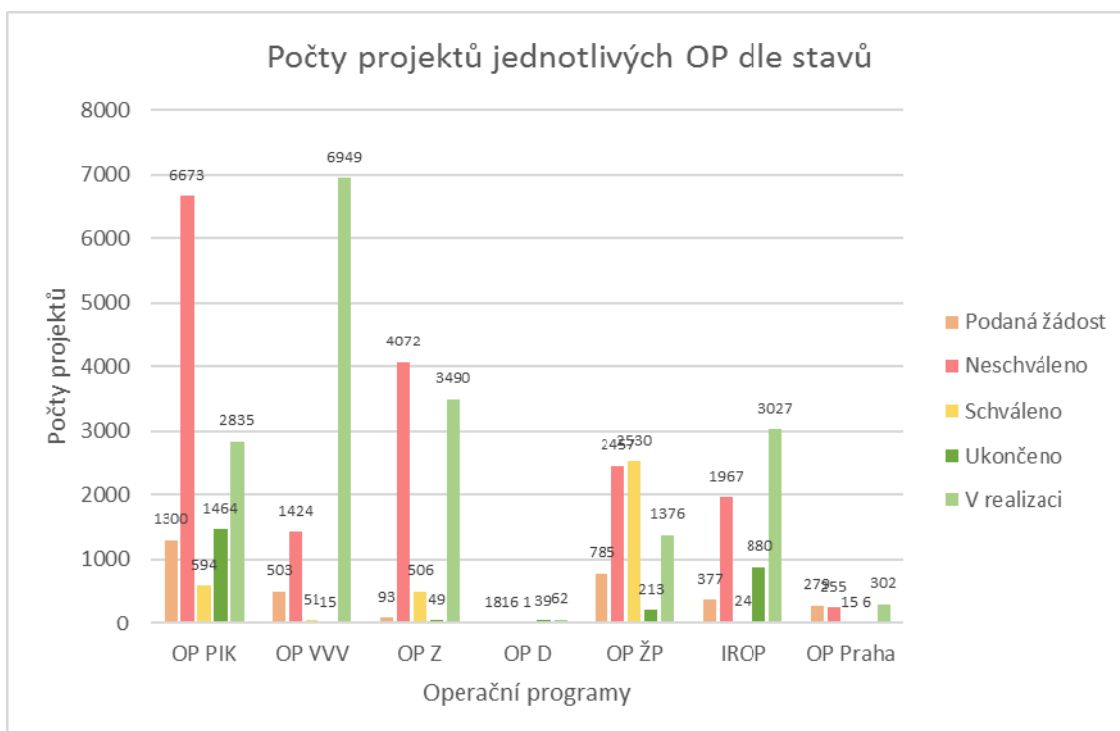
Tab. 1: Celkové způsobilé výdaje projektů (CZV) a celkové počty projektů ve všech stavech za jednotlivé Operační programy k 1. 6. 2018

Název operačního programu	zkratka	Celkem za OP	
		CZV V mil. Kč	Počet projektů
Operační program Podnikání a inovace pro konkurenceschopnost	OP PIK	246030,7	12866
Operační program Výzkum, vývoj a vzdělávání	OP VVV	123586,8	8942
Operační program Zaměstnanost	OP Z	67802,66	8210
Operační program Doprava	OP D	77017,18	136
Operační program Životní prostředí	OP ŽP	75496,75	7361
Integrovaný regionální operační program	IROP	111559,5	6275

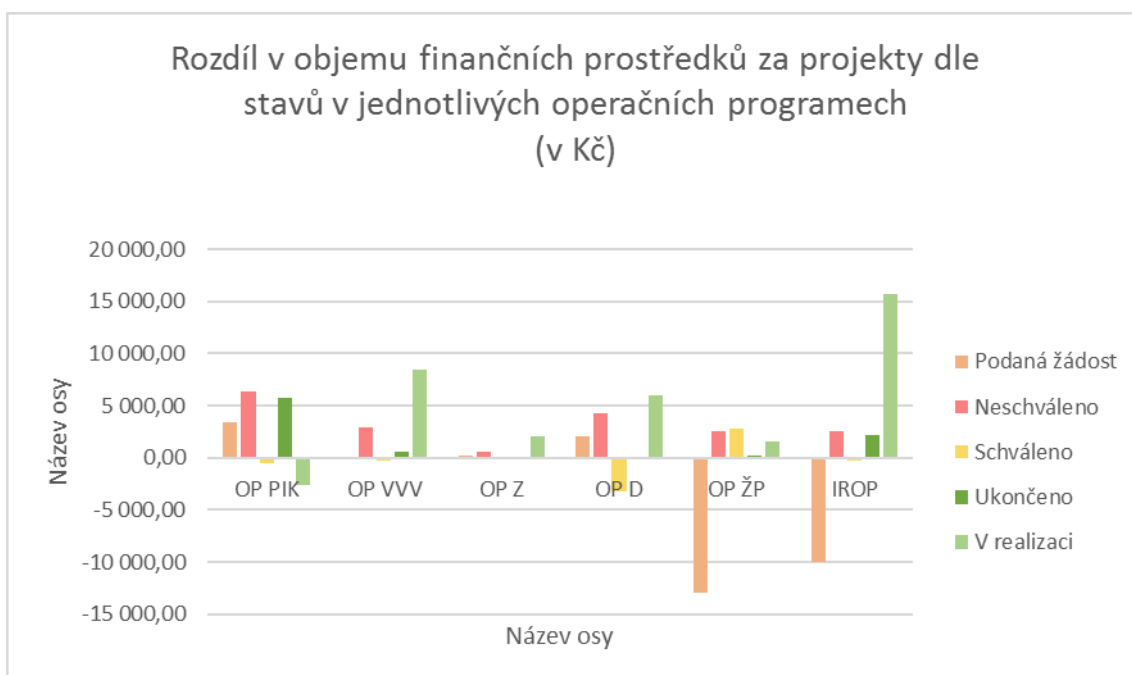
Graf 1: Graf současného stavu (k 1. 6. 2018) čerpání prostředků z ESIF podle Operačního programu a aktuálního vývoje projektu v aplikaci MS 2014+



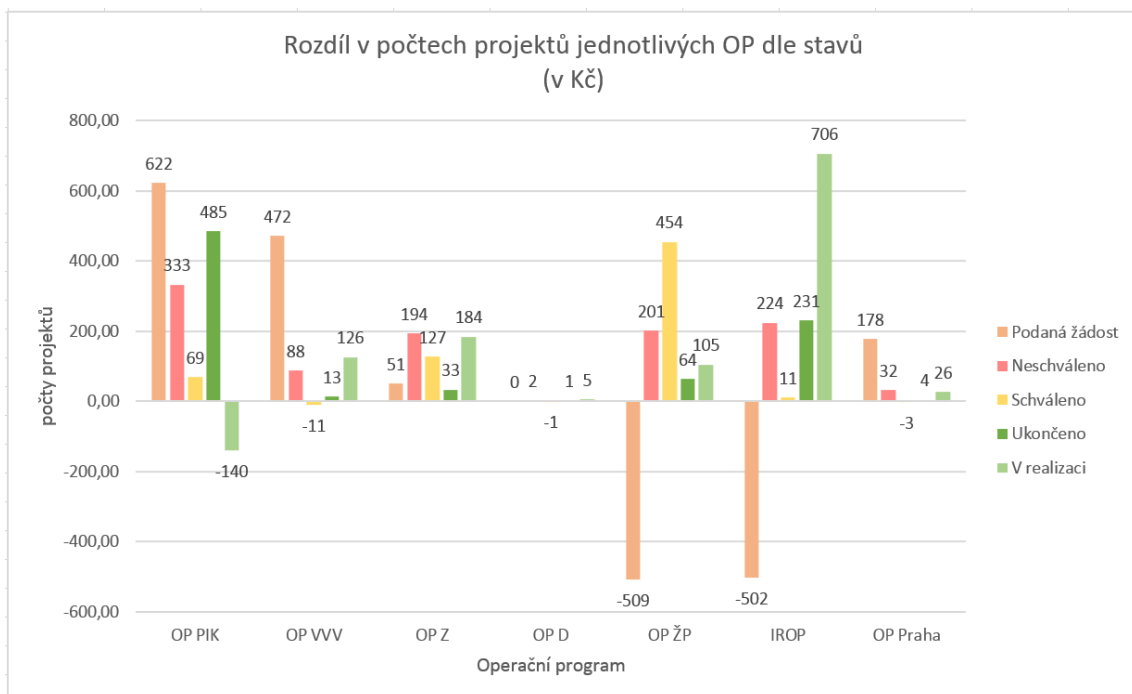
Graf 2: Graf současného stavu (k 1. 6. 2018) počtu projektů zapsaných v MS 2014+ podle Operačního programu a aktuálního vývoje projektu v aplikaci MS 2014+



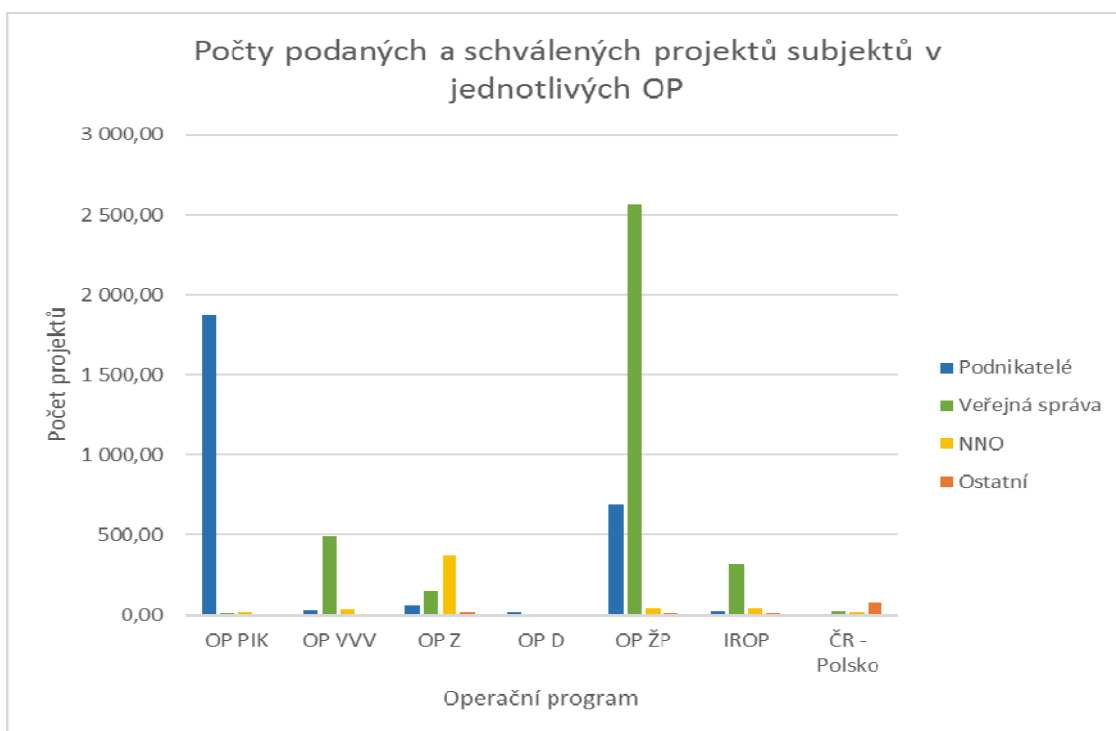
Graf 3: Graf rozdílu objemu finančních prostředků mezi obdobími 3/ 2018 a 6/ 2018 podle Operačního programu a aktuálního vývoje projektu v aplikaci MS 2014+



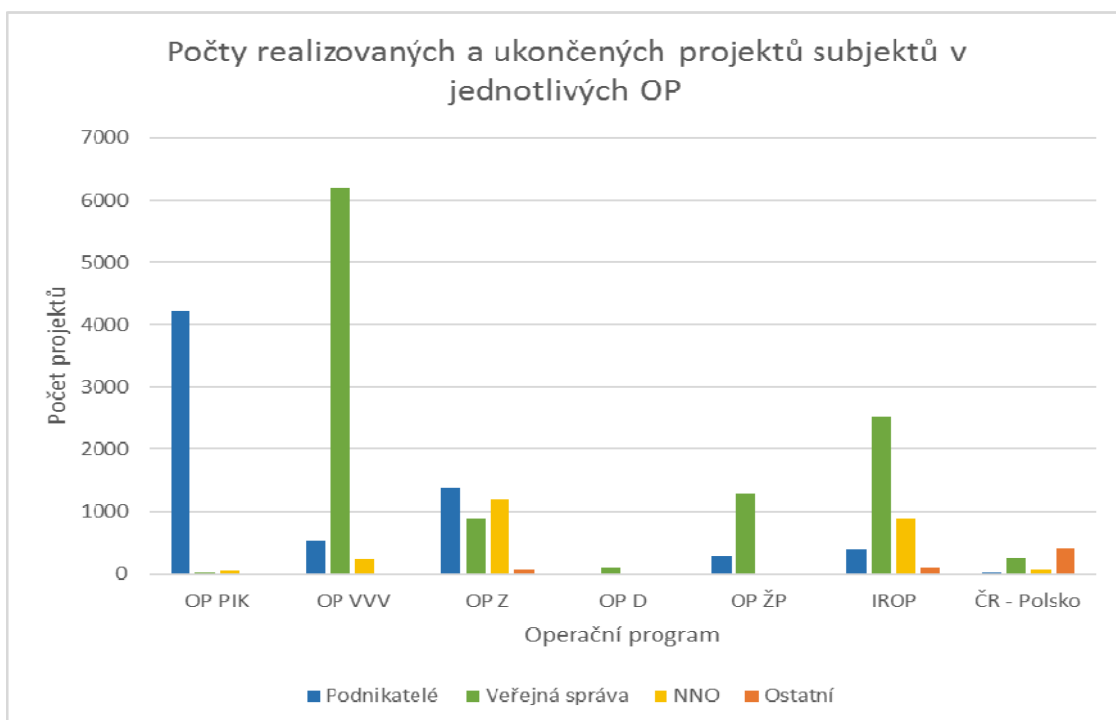
Graf 4: Graf rozdílu počtu projektů mezi obdobími 3/ 2018 a 6/ 2018 podle Operačního programu a aktuálního vývoje projektu v aplikaci MS 2014+



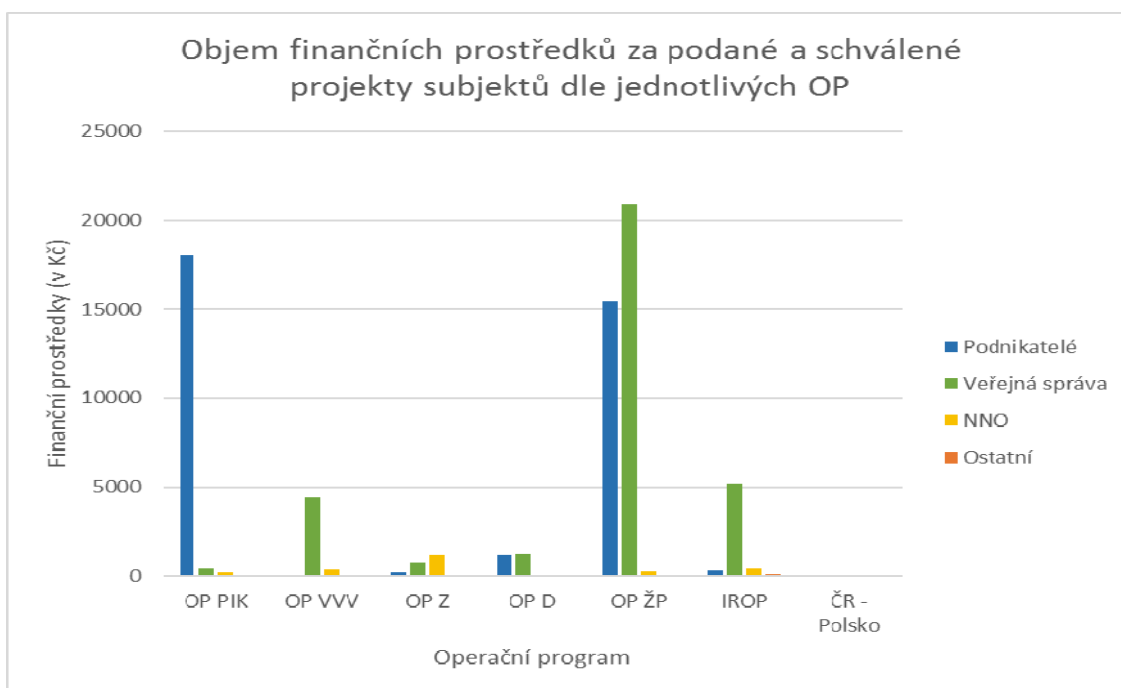
Graf 5: Graf rozložení podaných a schválených projektů podle Jednotlivých Operačních programů a ekonomických sektorů evidovaných v MS 2014+ k 1. 6. 2018



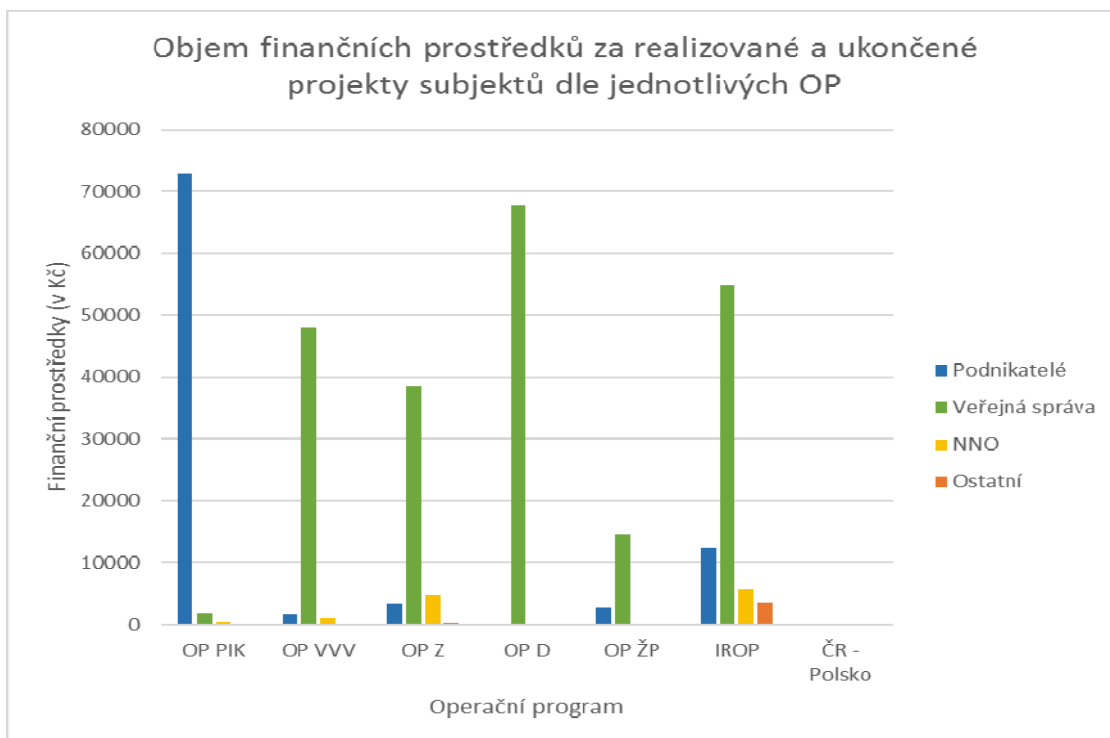
Graf 6: Graf rozložení realizovaných a ukončených projektů podle Jednotlivých Operačních programů a ekonomických sektorů evidovaných MS 2014+ k 1. 6. 2018



Graf 7: Graf objemu finančních prostředků všech podaných a schválených projektů podle Jednotlivých Operačních programů a ekonomických sektorů evidovaných v MS 2014+ k 1. 6. 2018

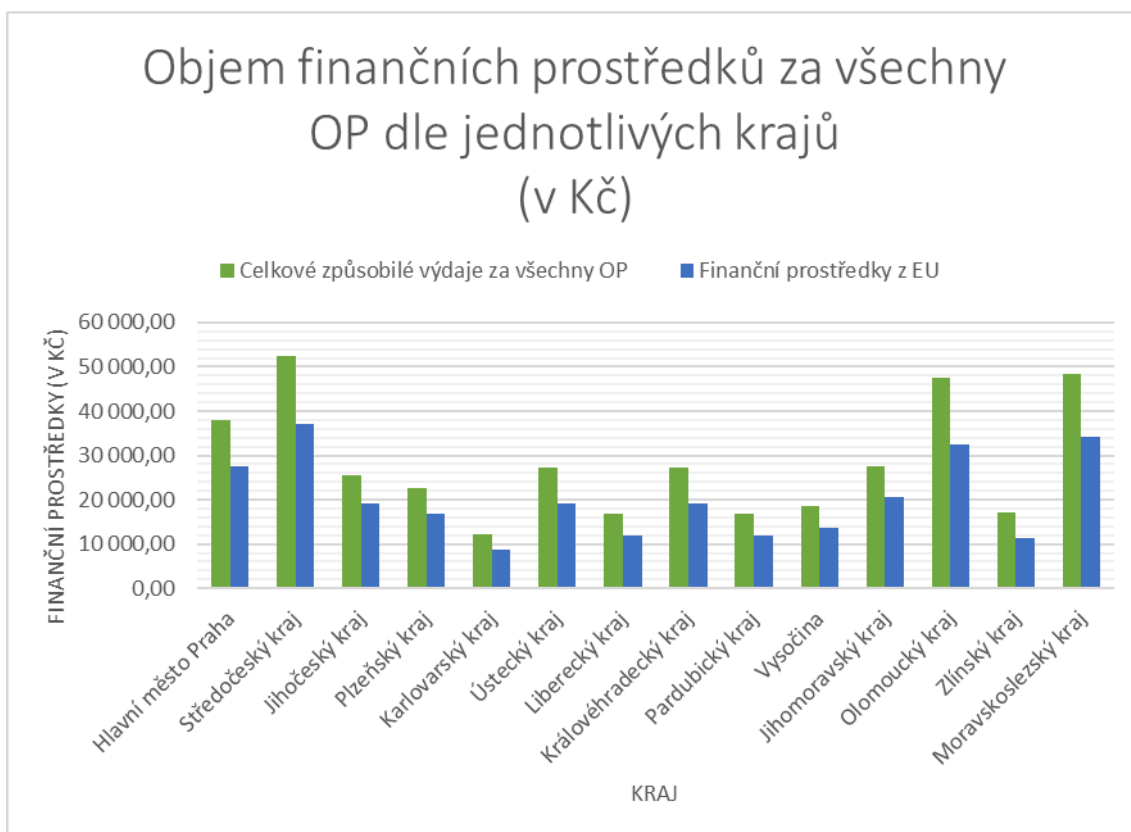


Graf 7: Graf objemu finančních prostředků všech realizovaných a ukončených projektů podle Jednotlivých Operačních programů a ekonomických sektorů evidovaných MS 2014+ k 1. 6. 2018



2. ČERPÁNÍ DOTACÍ EU V KRAJÍCH

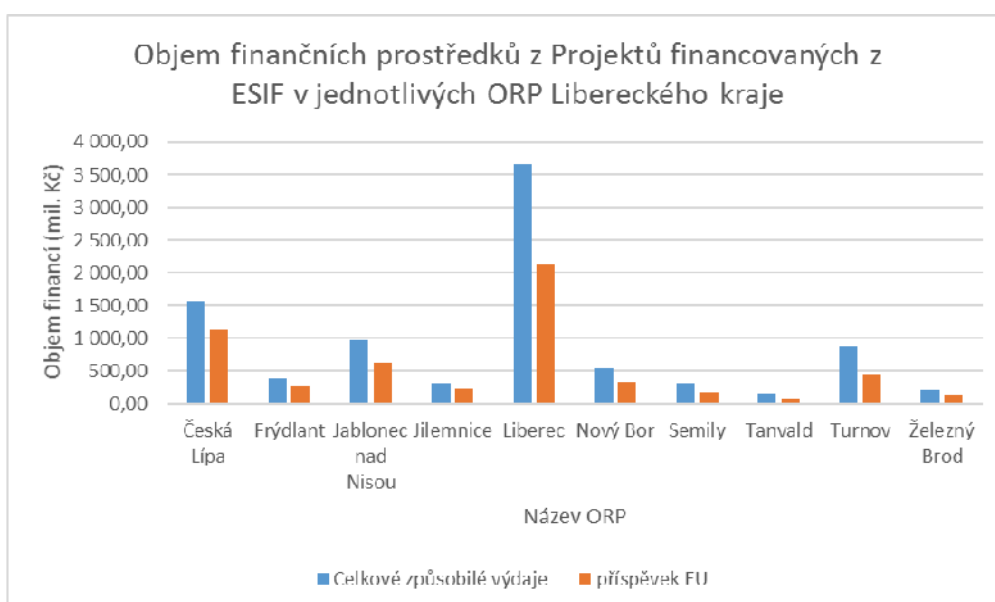
Data za jednotlivé kraje jsou uvedena podle dopadu do území, nikoli podle území sídla nositele projektu. Projekty s celostátním dopadem (jako jsou například projekty Úřadu práce ČR a jiní) je následně rozdělen souměrně mezi kraje, čímž zkresluje reálný dopad daného projektu. Vzhledem k faktu, že byl vytvořen samostatný Operační program pro hl. město Praha, může být i údaj o čerpání v Praze zavádějící. Přesto je uveden jako příklad poměru investic v rychle se rozvíjející metropoli a méně rozvinutých krajích.



3. ČERPÁNÍ DOTACÍ EU V LIBERECKÉM KRAJI

Území Libereckého kraje je pro potřeby monitoringu rozděleno podle ORP. Data z MS 2014+ umožňují i větší podrobnost, bohužel jejich sběr není ucelený a proto i výsledky analýzy čerpání v území nejsou relevantní.

Analýza stavu čerpání z jednotlivých Operačních programů, za jednotlivé ekonomické sektory a za ORP jsou dále prezentovány pomocí grafů a tabulek, které lze upravit podle potřeb členů RSK.



3. SHRNU TÍ A ZÁVĚR