



MONITORING ČERPÁNÍ DOTACÍ EU V LIBERECKÉM KRAJI

V období IX.- XI./2018



REGIONÁLNÍ
STÁLÁ KONFERENCE
LIBERECKÉHO KRAJE

OBSAH

| | |
|--|---|
| ÚVOD | 2 |
| 1. Čerpání dotací EU v ČR | 3 |
| 1.1 Operační program Podnikání a inovace pro konkurenceschopnost | |
| 1.2 Operační program Výzkum, vývoj a vzdělávání | |
| 1.3 Operační program Zaměstnanost | |
| 1.4 Operační program Životní prostředí | |
| 1.5 Integrovaný regionální operační program | |
| 2. Čerpání dotací v krajích | 8 |
| 3. Čerpání dotací v Libereckém kraji | 9 |

ÚVOD

V rámci územní dimenze a implementace ESI fondů probíhá od roku 2014 sběr dat z území, který je určen pro evaluaci dopadů EU fondů do území. Sběr dat probíhá dvojím způsobem:

- a) Sběr dat pro účely Regionálních akčních plánů
- b) Sběr dat přes portál MS 2014+

Především data z portálu MS 2014+ jsou zajímavým podkladem pro možné analýzy, naznačující v kterých odvětvích bylo v rámci období 2014- 2020 čerpáno, a jaké prostředky z ESI fondů měly reálný dopad v území, případně budou mít dopad v bezprostřední budoucnosti.

Sekretariát Regionální stálé konference se rozhodl z těchto dat, poskytovaných jednou měsíčně odborem Regionální politiky MMR ČR, vytvářet čtvrtletně monitoring čerpání dotací z EU v Libereckém kraji, jehož cílem je poskytnout přehled o aktuálním vývoji čerpání dotací z EU pro členy RSK v jednoduché a srozumitelné podobě.

Data, která jsou poskytována MMR umožňují vytvářet dílčí sestavy a agregované výstupy. Výhodou těchto výstupů je, že mohou (ač v omezené míře) přinášet informaci o vývoji čerpání až do úrovně ORP jednotlivých krajů.

Problémem poskytnutých dat je jejich nejednotná struktura. Přestože byl vytvořen jednotný systém na zpracování a evaluaci projektů podpořených z ESI fondů (MS 2014+), je jednotlivým ŘO umožněno využívat tento systém čistě pro potřeby daného ministerstva. Proto je mnohem složitější sbírat data, která mohou být v důsledku zcela zásadní pro relevanci analýzy. Takovými daty jsou právě například data o realizaci projektu a jeho dopadu do území.

Na základě tvorby Zpráv o hodnocení plnění RAP je ale zřejmé, že data jsou relevantní do úrovně ORP a je tedy možné dávat je do souvislostí s dalšími kategoriemi.

1. ČERPÁNÍ DOTACÍ EU V ČR

K 1.10.2018 BYLO V ČESKÉ REPUBLICE VYHLÁŠENO 2 957 VÝZEV, Z TOHO 2 161 BYLO JIŽ UKONČENO.

NEJVĚTŠÍ PŘEVISY ALOKACÍ V UKONČENÝCH VÝZVÁCH V JEDNOTLIVÝCH OPERAČNÍCH PROGRAMECH (K 1.10.2018):

1.1 Operační program Podnikání a inovace pro konkurenceschopnost

Služby infrastruktury (IV. výzva) – 22,7násobný převis

ICT a sdílené služby (I. výzva) – 15,2násobný převis

Nemovitosti (I. výzva) – 13,8násobný převis

1.2 Operační program Výzkum, vývoj a vzdělávání (OP VVV)

Předaplikační výzkum v prioritní ose 1 OP – 6,5násobný převis

Excelentní výzkum v prioritní ose 1 OP – 3,2násobný převis

Podpora excelentních výzkumných týmů v prioritní ose 1 OP - 3,1násobný převis

1.3 Operační program Zaměstnanost (OP Z)

Podpora sociálního podnikání (I. výzva) – 12,6násobný převis

Podpora sociálního podnikání (II. výzva) – 7,6násobný převis

Podpora zaměstnanosti cílových skupin – 6,8násobný převis

1.4 Operační program Životní prostředí

Kotlíkové dotace (89. výzva) – 14,2násobný převis

Nakládání s chemickými látkami a environmentální rizika (18. výzva) – 6,6násobný převis

Snižování množství odpadů z výroby (40. výzva) – 4,7násobný převis

1.5 Integrovaný regionální operační program (IROP)

Polyfunkční komunitní centra (74. výzva) – 9,8násobný převis

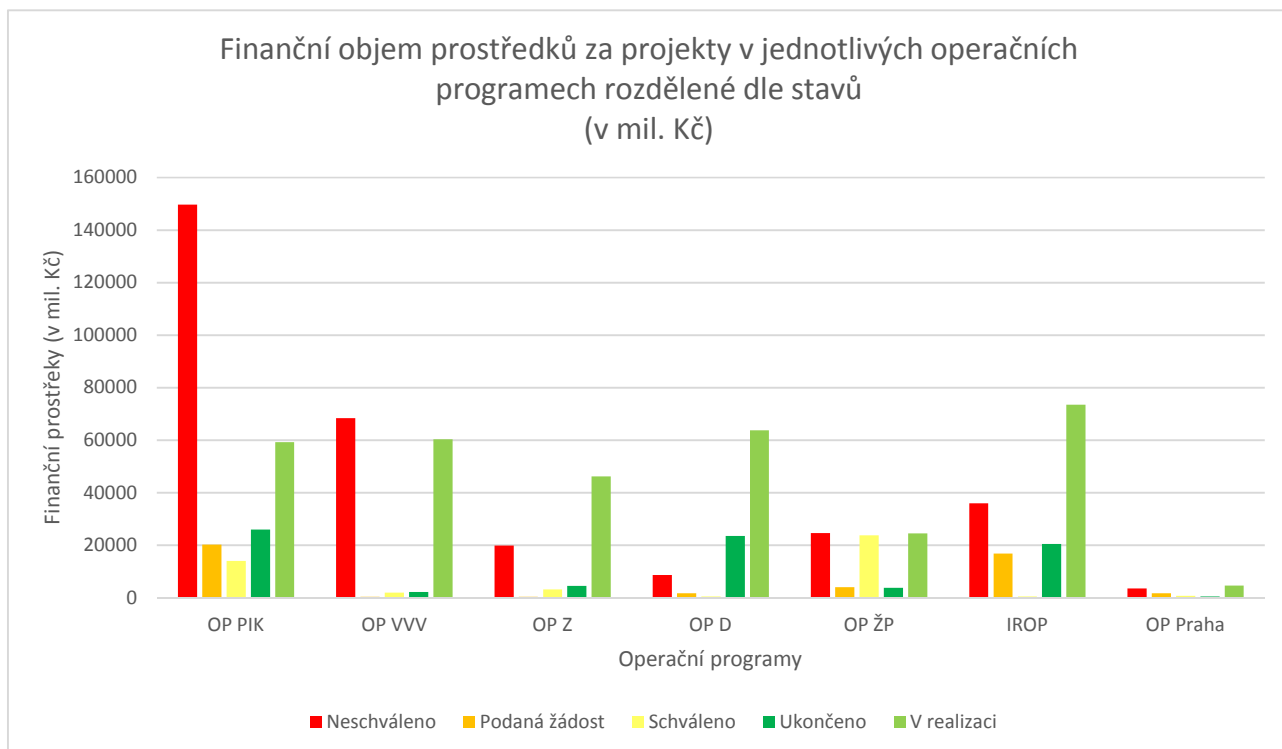
Infrastruktura pro sociální podnikání v SVL (11. výzva) – 3,7násobný převis

Infrastruktura pro zájmové, neformální a celoživotní vzdělávání (57. výzva) – 3,6násobný převis

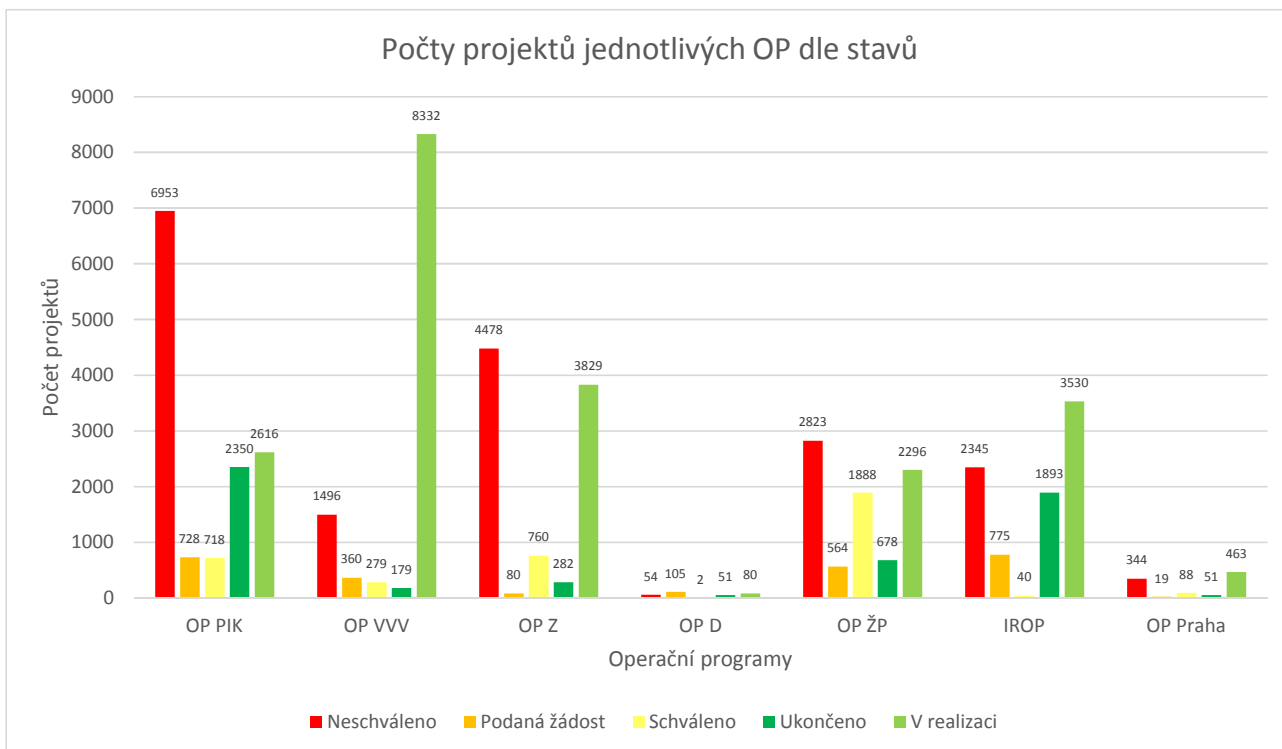
Tab. 1: Celkové způsobilé výdaje projektů (CZV) a celkové počty projektů ve všech stavech za jednotlivé Operační programy (k 2. 12. 2018)

| Název operačního programu | Zkratka OP | Celkem za OP | |
|--|------------|--------------------|-------------------|
| | | CZV (v mil. Kč) | Počet projektů |
| Operační program Podnikání a inovace pro konkurenceschopnost | OP PIK | 269 192,37 | 13365 |
| Operační program Výzkum, vývoj a vzdělávání | OP VVV | 133 394,22 | 10646 |
| Operační program Zaměstnanost | OP Z | 74 339,19 | 9429 |
| Operační program Doprava | OP D | 98 041,00 | 292 |
| Operační program Životní prostředí | OP ŽP | 80 599,86 | 8249 |
| Integrovaný regionální operační program | IROP | 147 230,31 | 8583 |

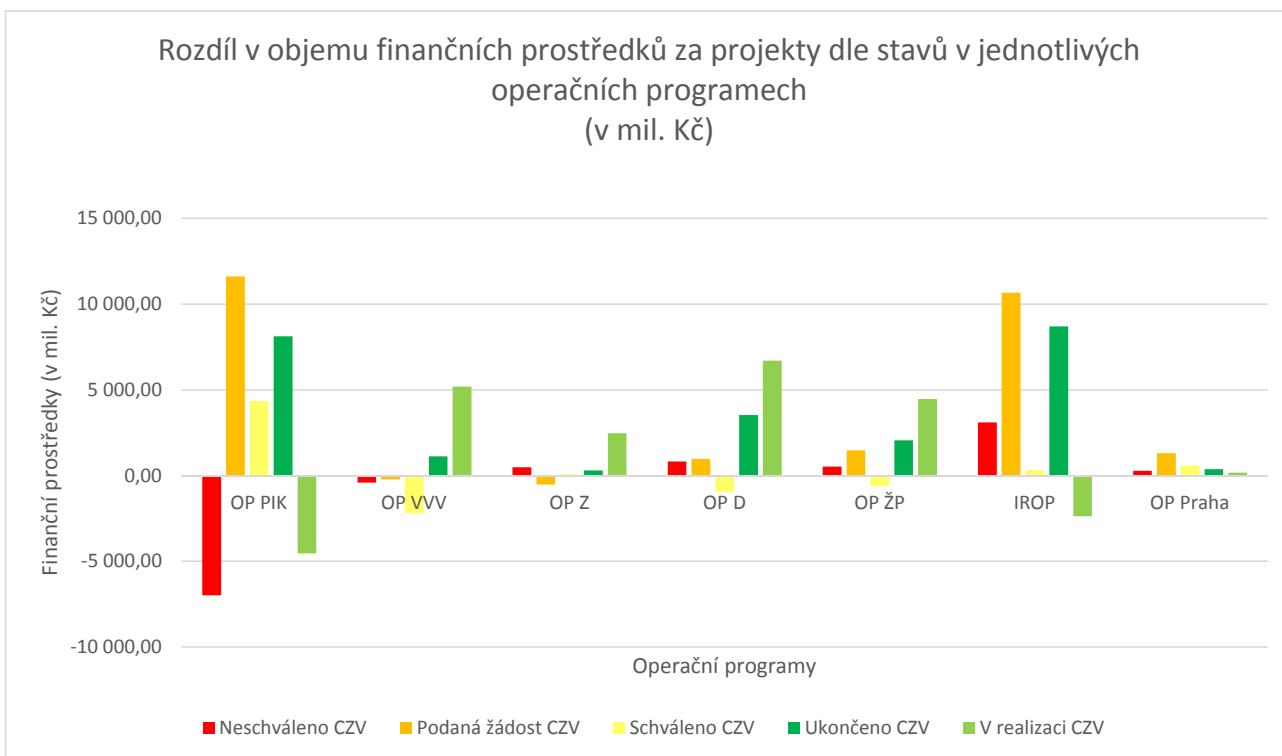
Graf 1: Graf současného stavu čerpání prostředků z ESIF podle operačního programu a aktuálního vývoje projektu v aplikaci MS 2014+ (k 2.12.2018)



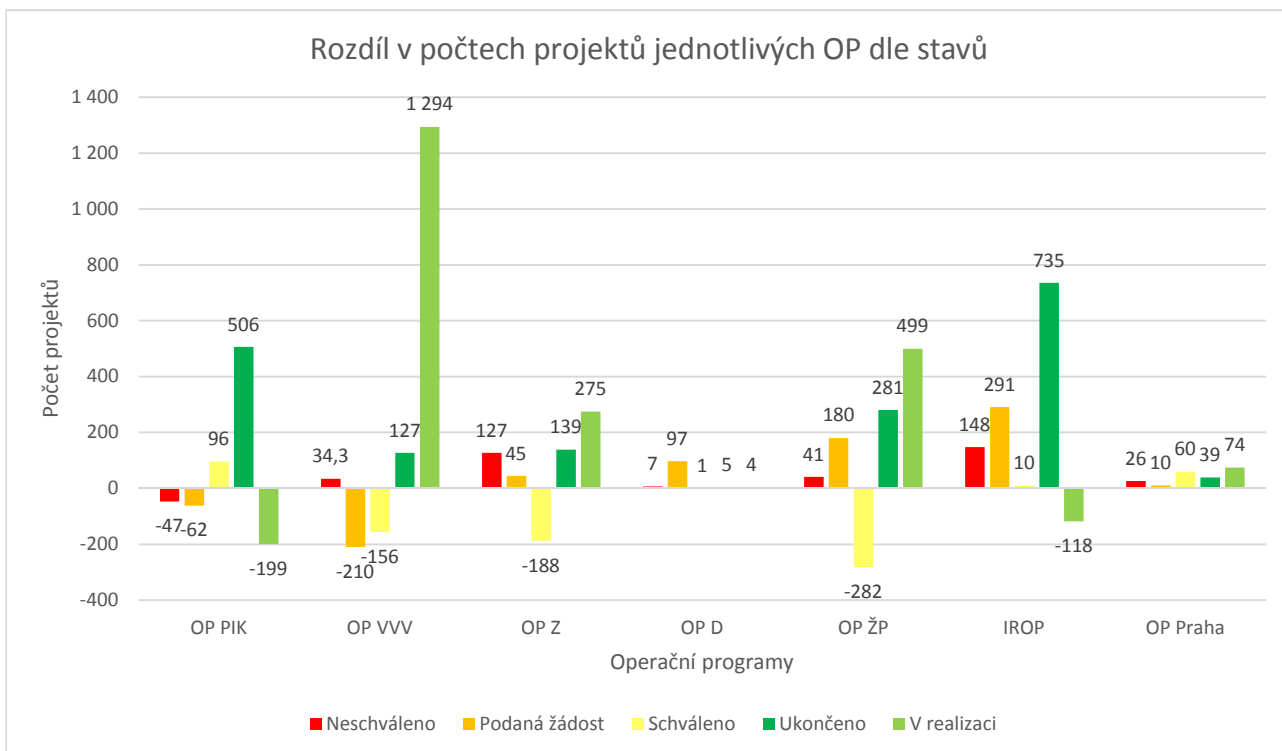
Graf 2: Graf současného stavu počtu projektů zapsaných v aplikaci MS 2014+ podle operačních programů a aktuálního vývoje projektu (k 2.12.2018)



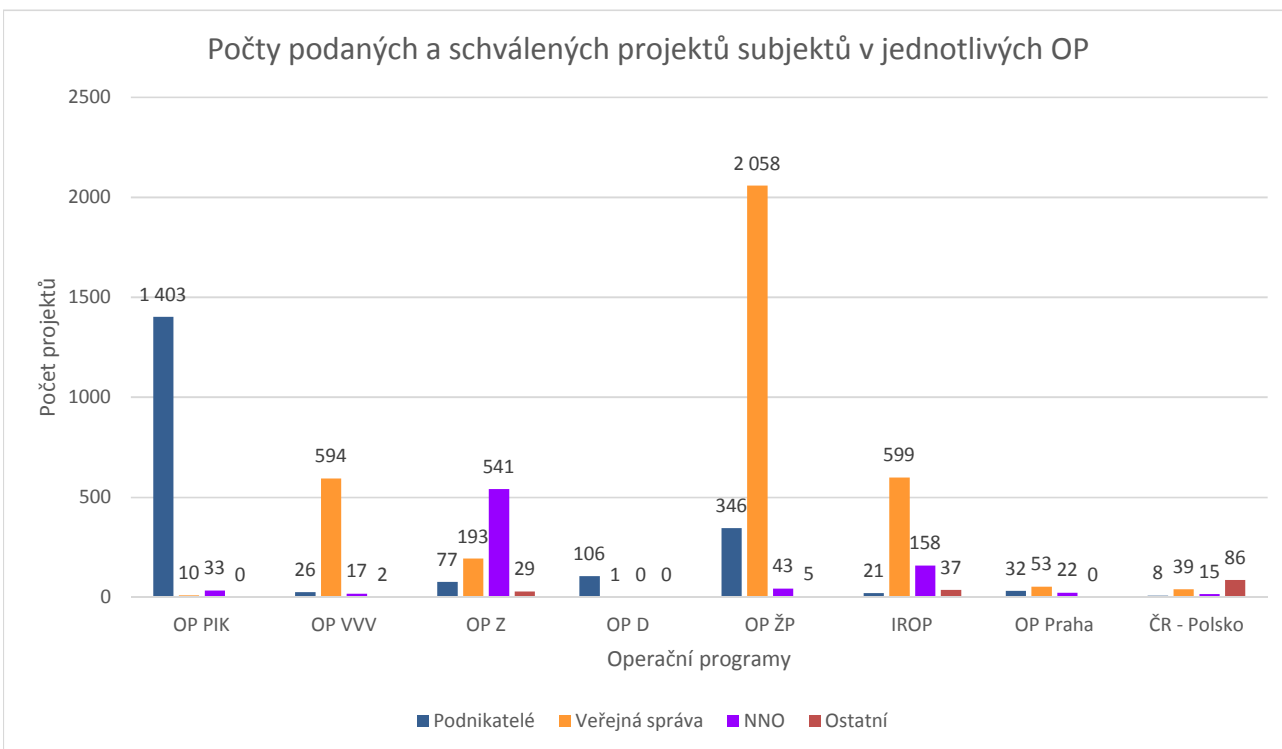
Graf 3: Graf rozdílu objemu finančních prostředků mezi obdobími 9/2018 a 11/2018 podle operačních programů a aktuálního vývoje projektu v aplikaci MS 2014+



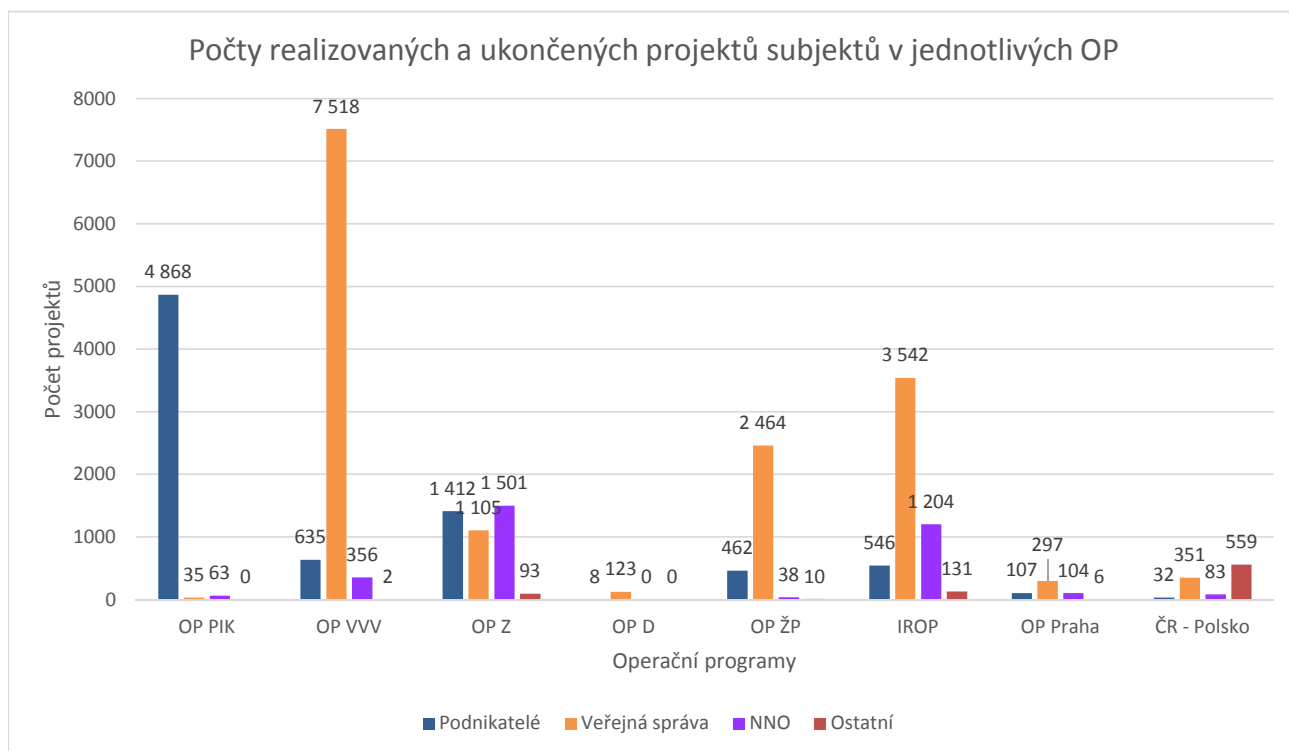
Graf 4: Graf rozdílu počtu projektů mezi obdobími 9/2018 a 11/2018 podle operačních programů a aktuálního vývoje projektu v aplikaci MS 2014+



Graf 5: Graf rozložení podaných a schválených projektů podle jednotlivých operačních programů a ekonomických sektorů evidovaných v aplikaci MS 2014+ (k 2.12.2018)



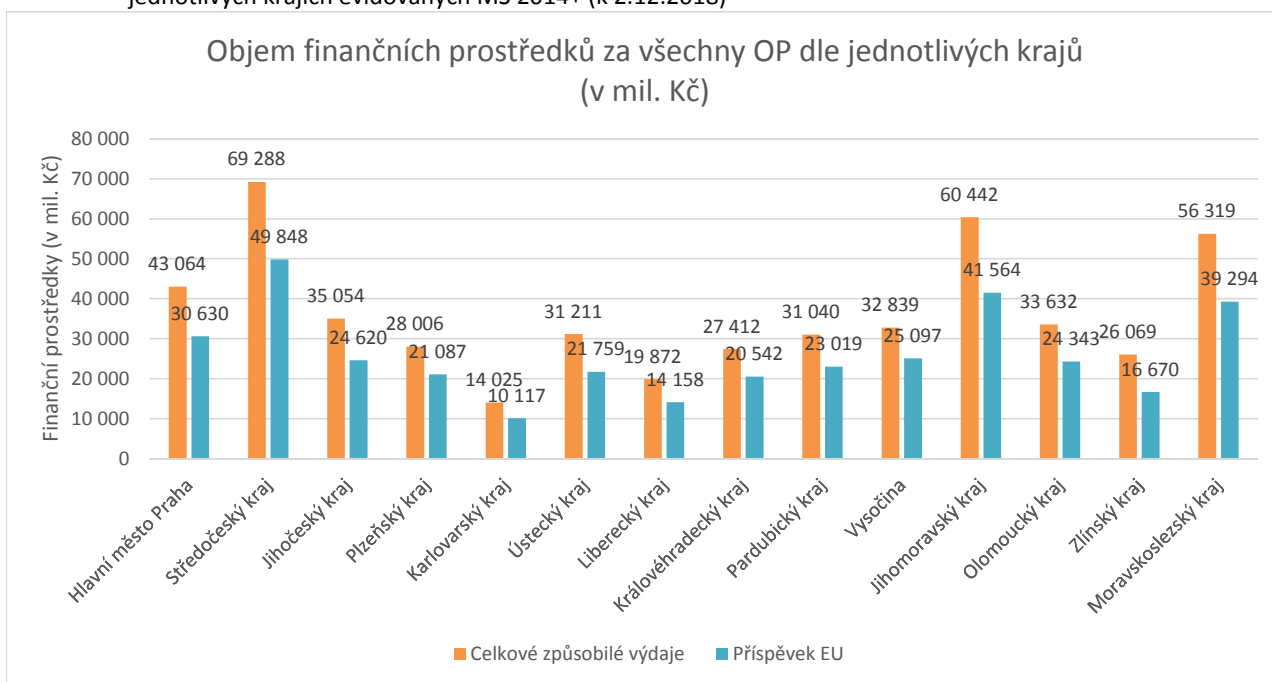
Graf 6: Graf rozložení realizovaných a ukončených projektů podle jednotlivých operačních programů a ekonomických sektorů evidovaných v aplikaci MS 2014+ (k 2.12.2018)



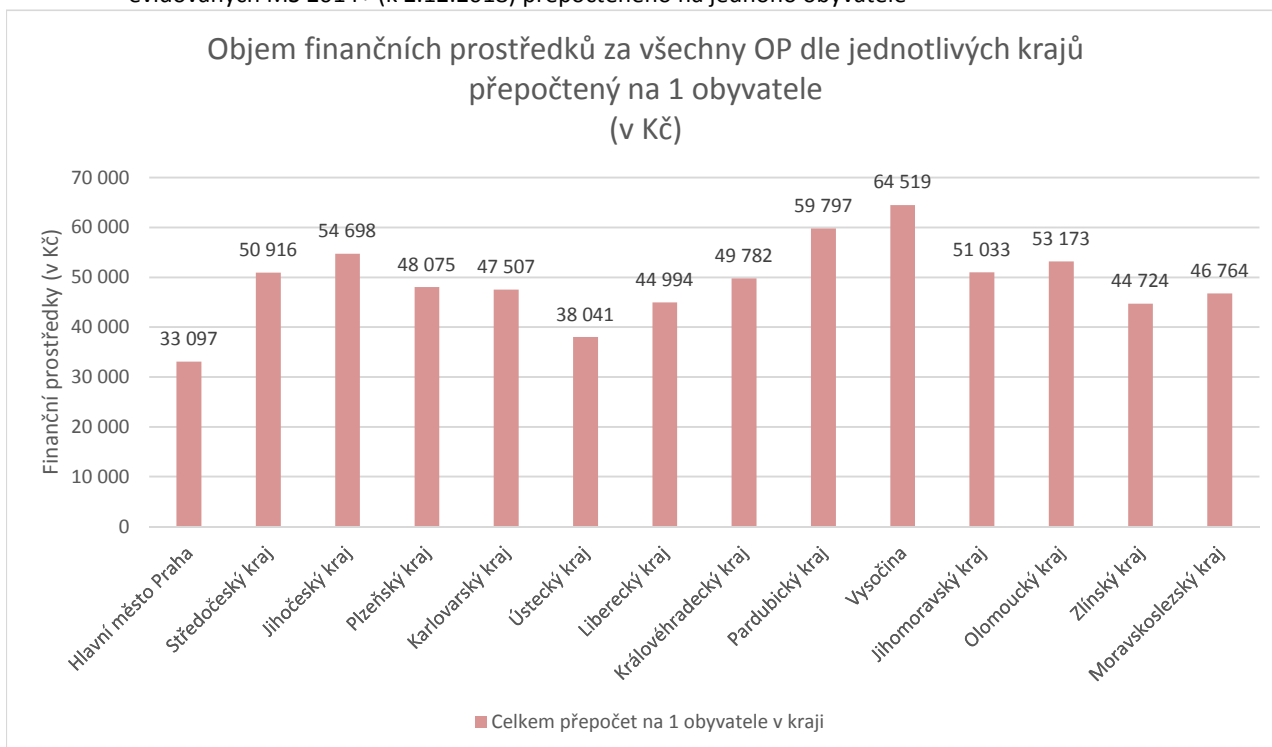
2. ČERPÁNÍ DOTACÍ EU V KRAJÍCH

Data za jednotlivé kraje jsou uvedena podle dopadu do území, nikoli podle území sídla nositele projektu. Projekty s celostátním dopadem (jako jsou například projekty Úřadu práce ČR a jiné) jsou následně rozděleny souměrně mezi kraje, čímž je zkreslen reálný dopad daných projektů. Vzhledem k faktu, že byl vytvořen samostatný Operační program pro hl. město Prahu, může být i údaj o čerpání v Praze zavádějící. Přesto je uveden jako příklad poměru investic v rychle se rozvíjející metropoli a méně rozvinutých krajích.

Graf 7: Graf objemu celkových způsobilých výdajů a z toho příspěvek EU za všechny operační programy v jednotlivých krajích evidovaných MS 2014+ (k 2.12.2018)



Graf 8: Graf objemu celkových způsobilých výdajů za všechny operační programy v jednotlivých krajích evidovaných MS 2014+ (k 2.12.2018) přepočteného na jednoho obyvatele

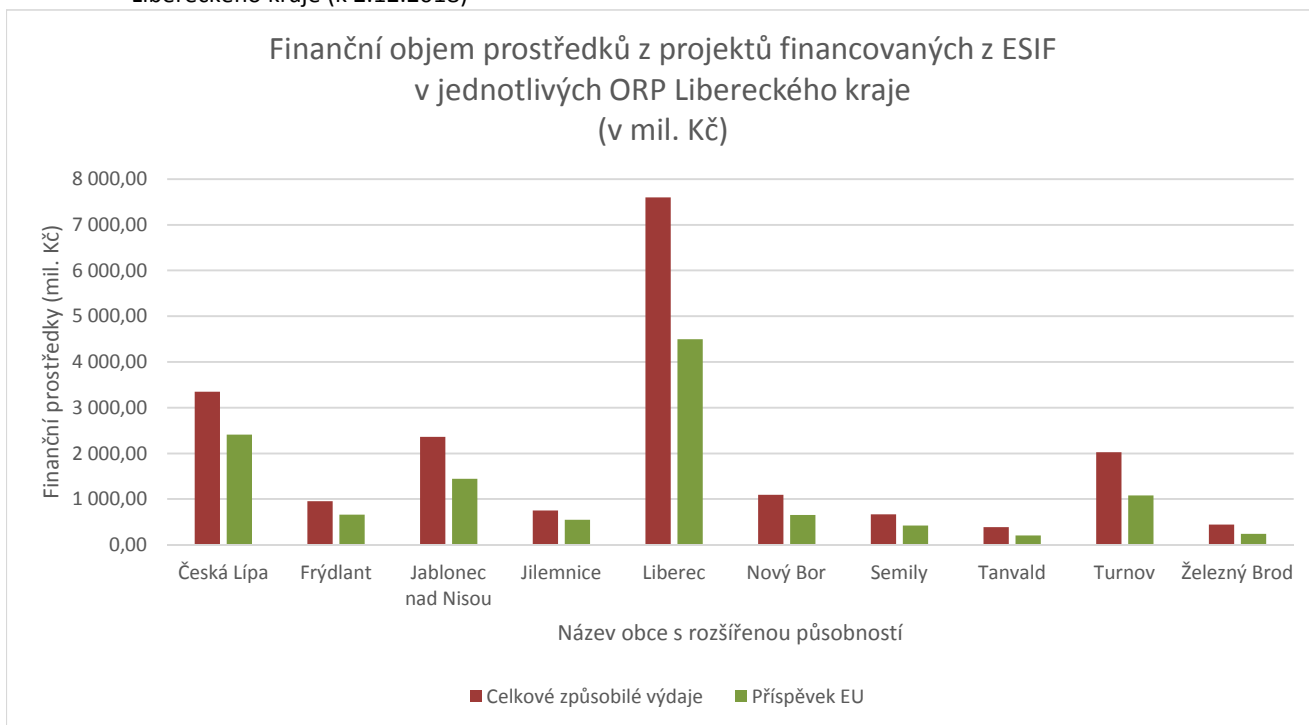


3. ČERPÁNÍ DOTACÍ EU V LIBERECKÉM KRAJI

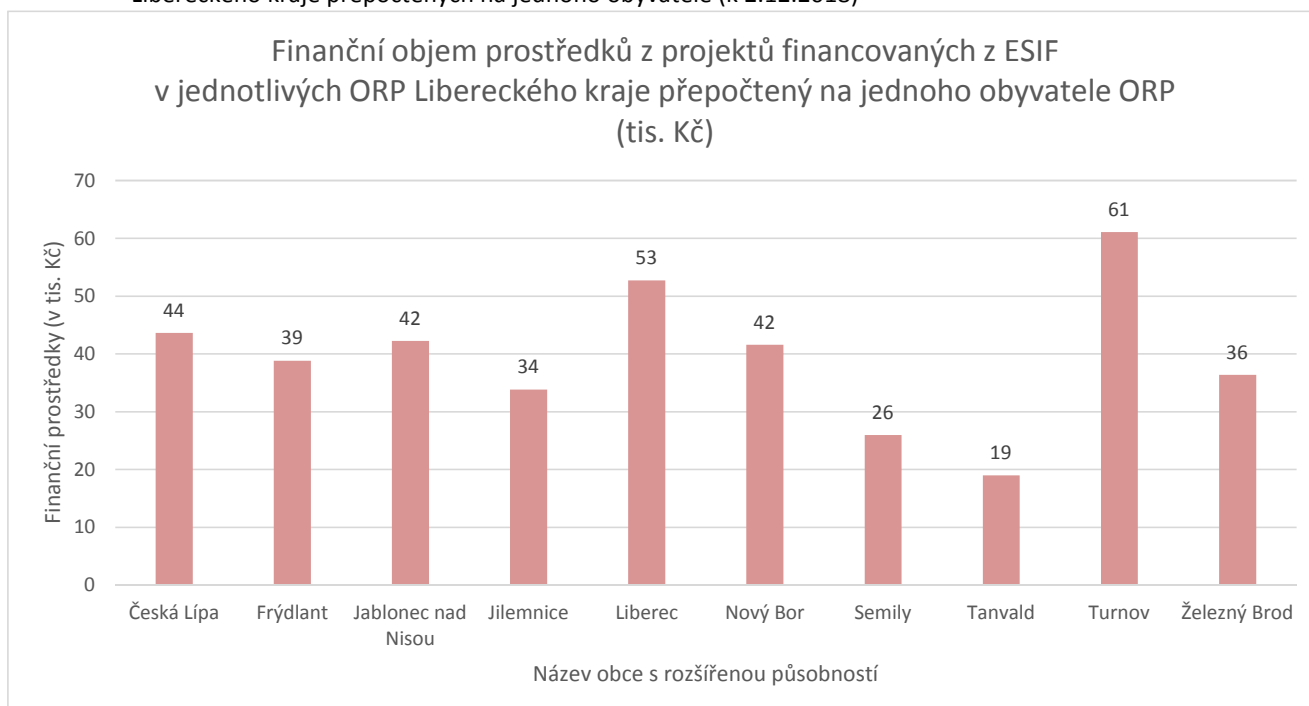
Území Libereckého kraje je pro potřeby monitoringu rozděleno podle ORP. Data z MS 2014+ umožňují i větší podrobnost, bohužel jejich sběr není ucelený a proto i výsledky analýzy čerpání v území nejsou relevantní.

Analýza stavu čerpání z jednotlivých Operačních programů, za jednotlivé ekonomické sektory a za ORP jsou dále prezentovány pomocí grafů a tabulek, které lze upravit podle potřeb členů RSK.

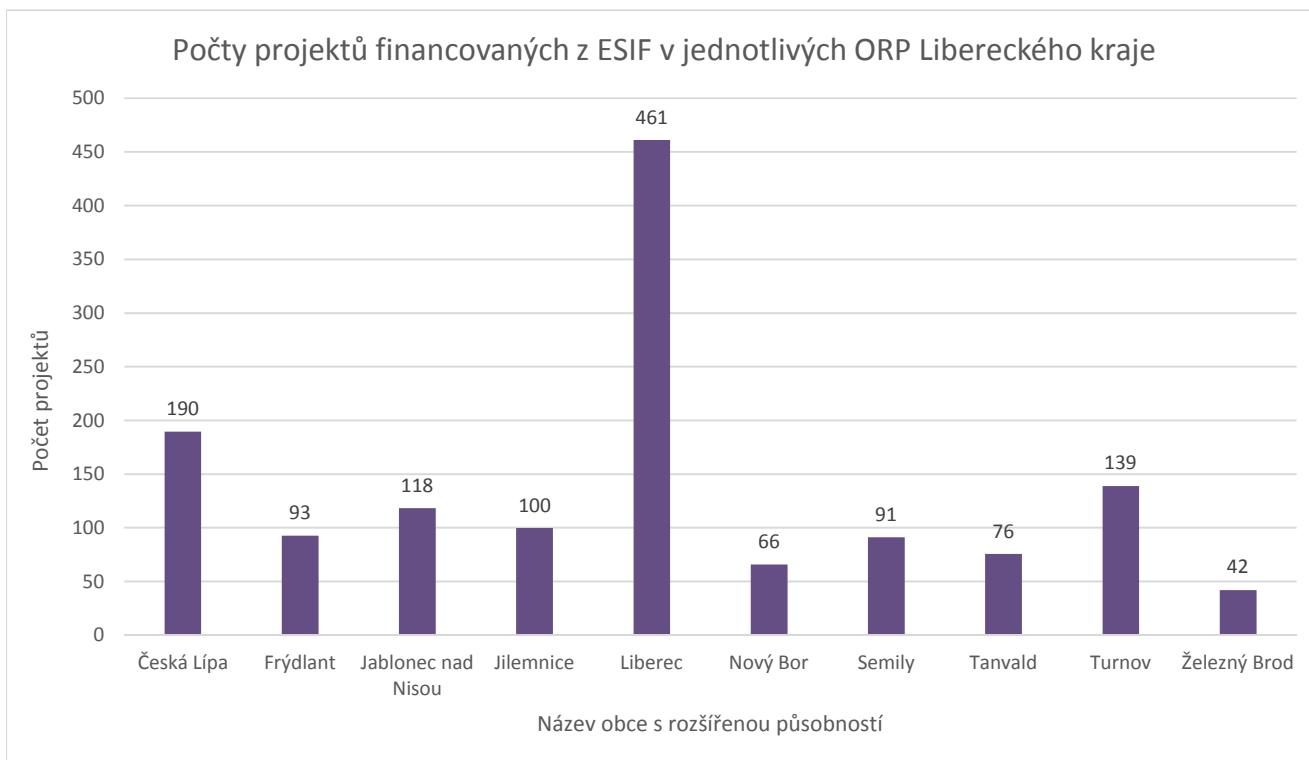
Graf 9: Graf celkových způsobilých výdajů projektů financovaných z ESI fondů v jednotlivých ORP Libereckého kraje (k 2.12.2018)



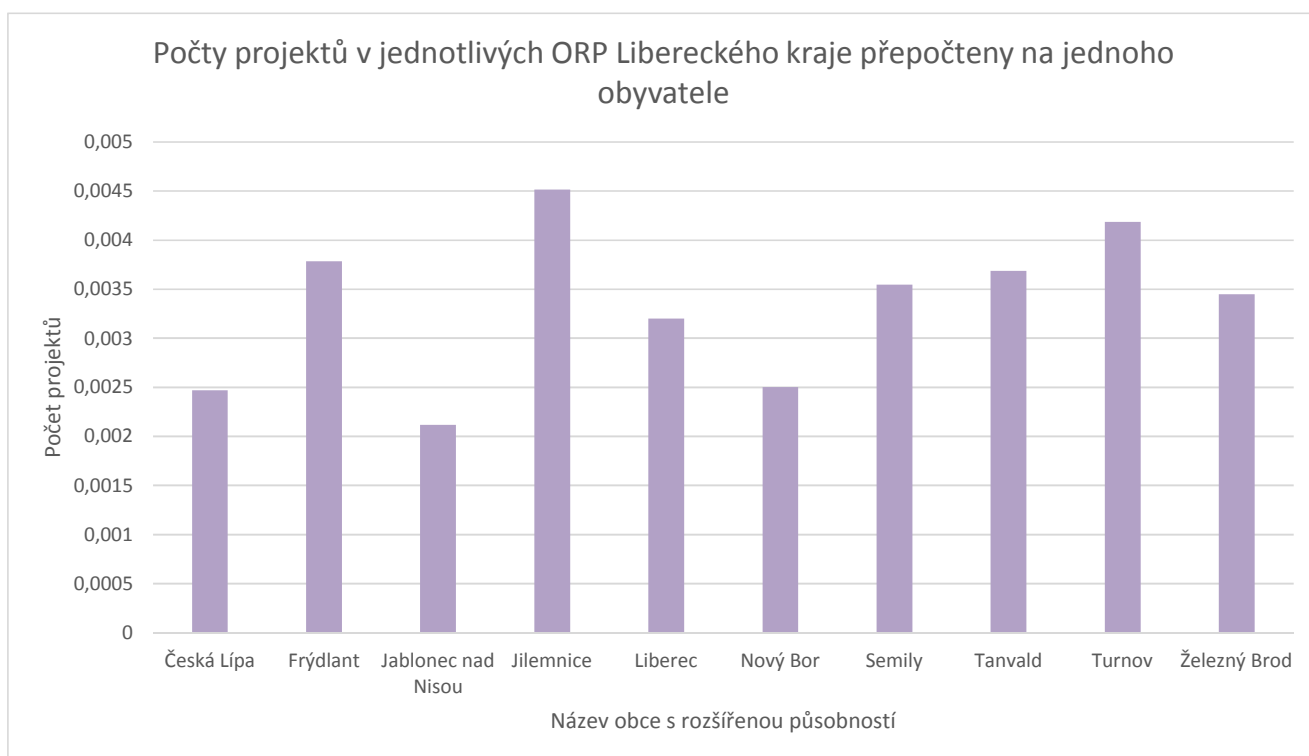
Graf 10: Graf celkových způsobilých výdajů projektů financovaných z ESI fondů v jednotlivých ORP Libereckého kraje přepočtených na jednoho obyvatele (k 2.12.2018)



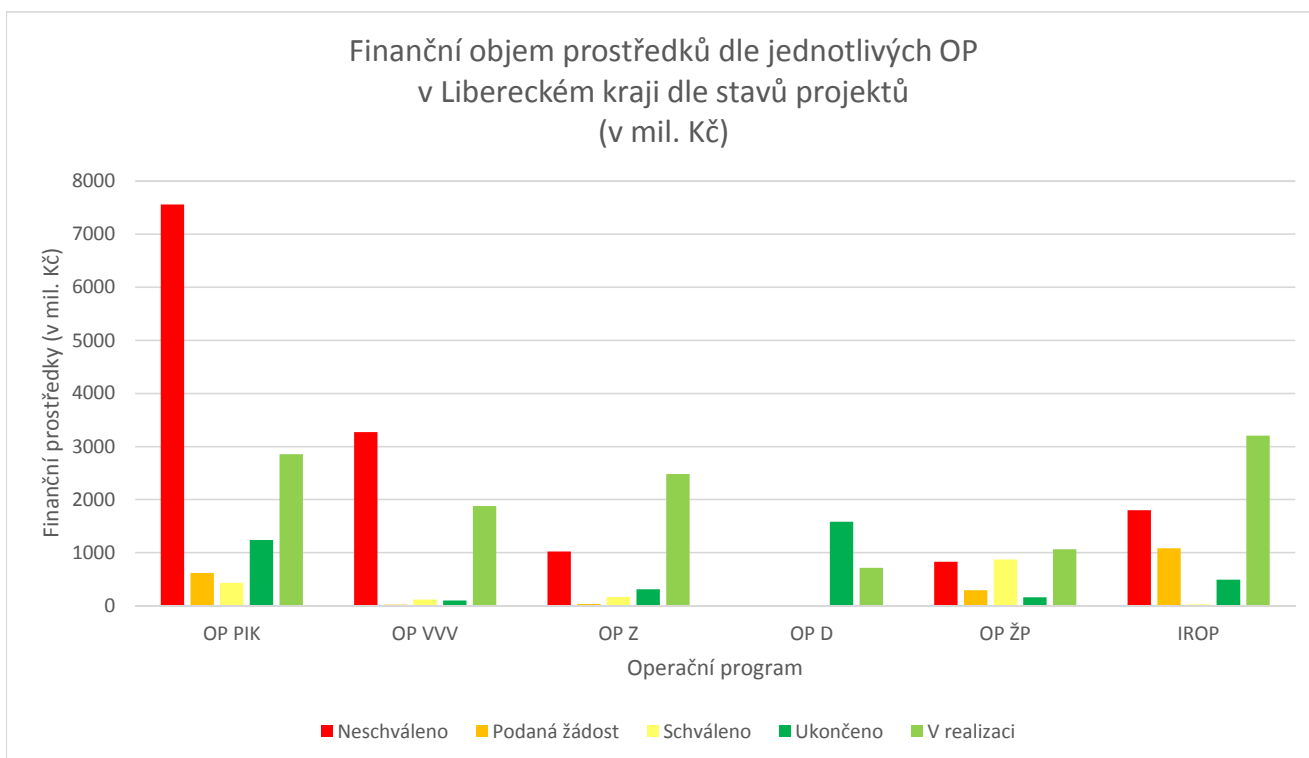
Graf 11: Graf současného stavu počtu projektů (podaných, schválených, realizovaných, ukončených) v MS 2014+ dle ORP Libereckého kraje (k 2.12.2018)



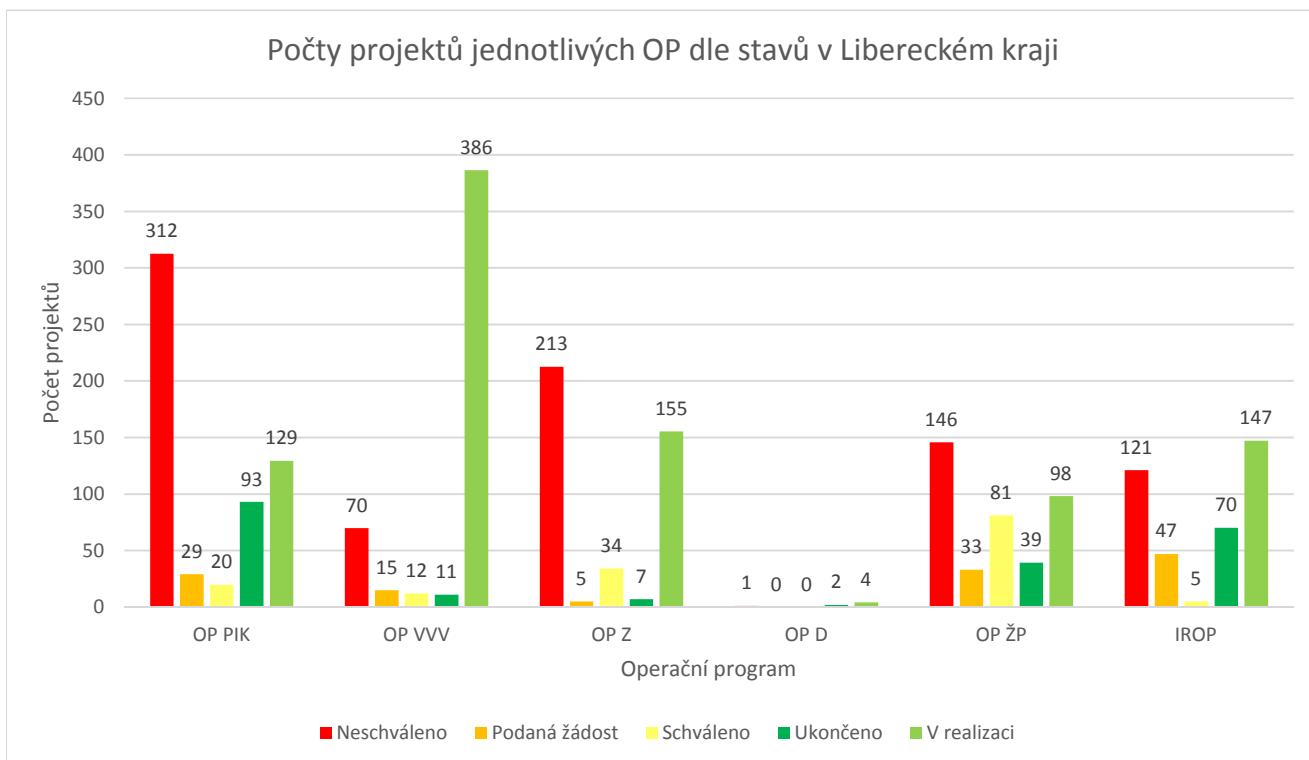
Graf 12: Graf současného stavu počtu projektů (podaných, schválených, realizovaných, ukončených) v MS 2014+ dle ORP Libereckého kraje přepočtený na jednoho obyvatele (k 2.12.2018)



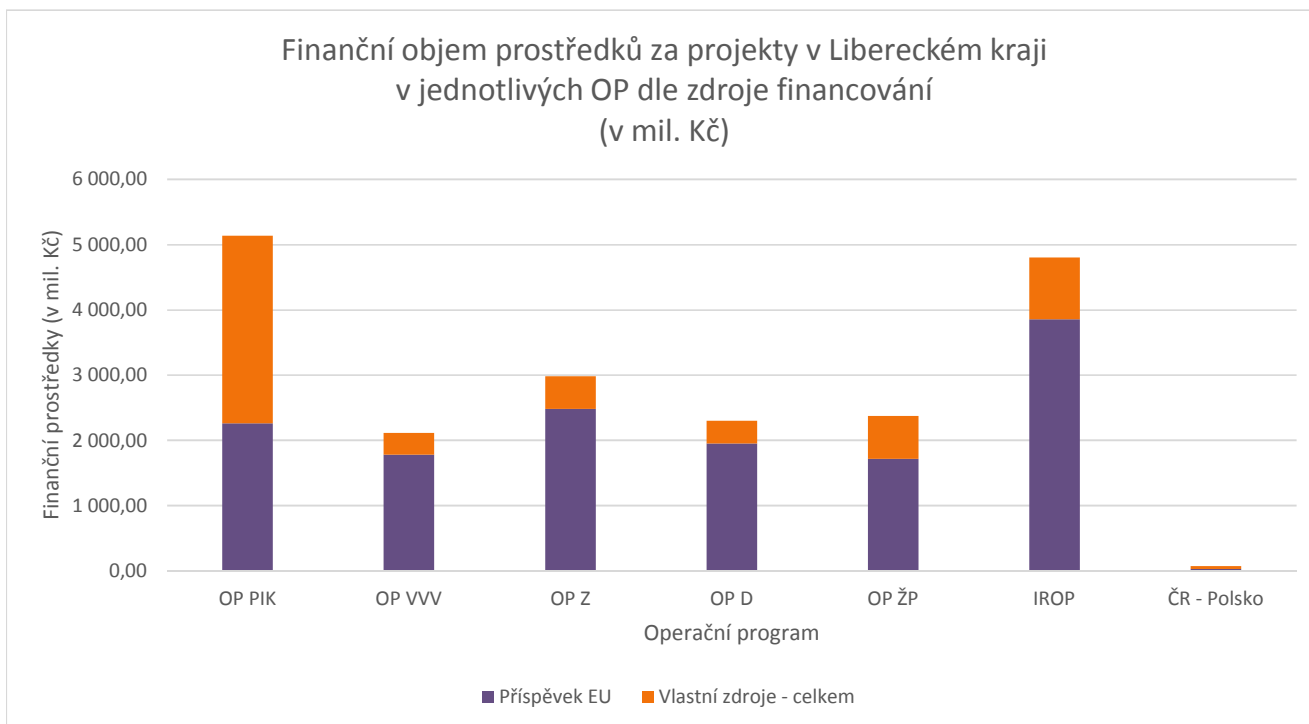
Graf 13: Graf současného stavu čerpání prostředků z ESIF podle operačního programu a aktuálního vývoje projektu v Libereckém kraji v aplikaci MS 2014+ (k 2.12.2018)



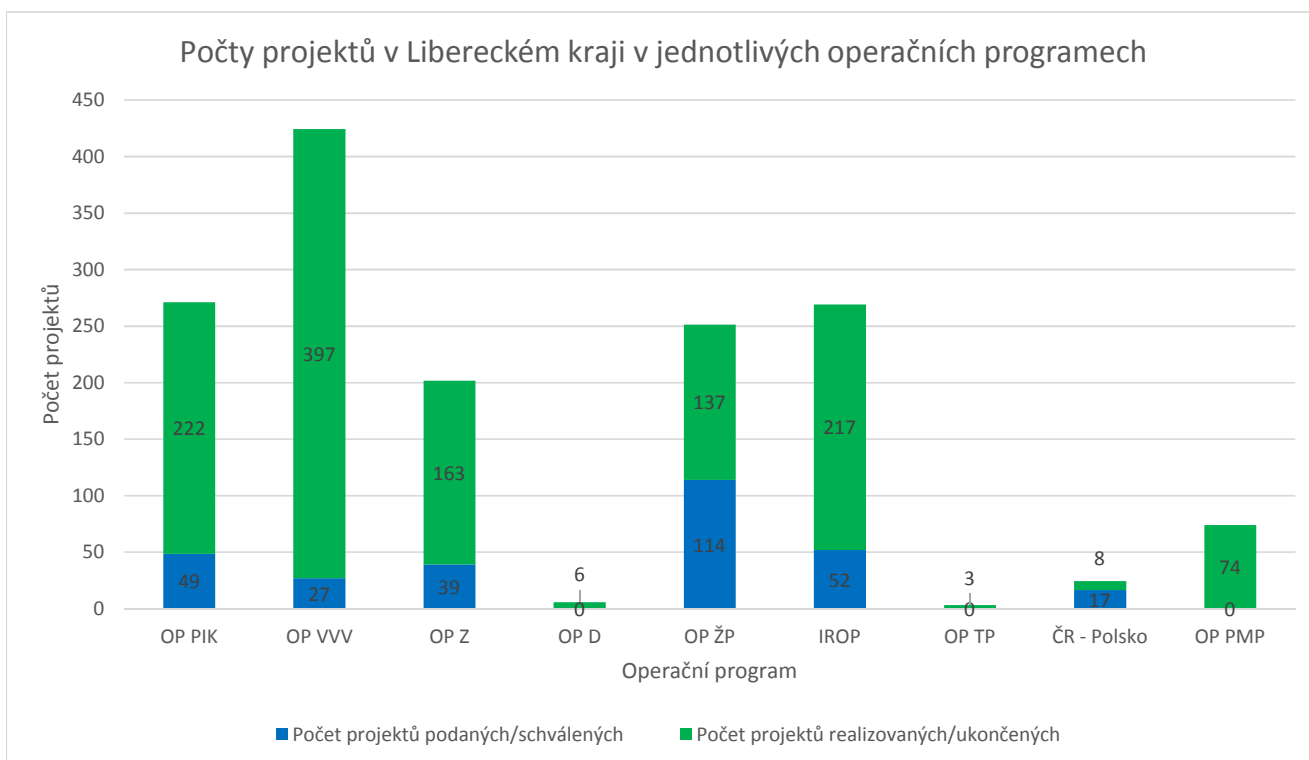
Graf 14: Graf současného stavu počtu projektů zapsaných v aplikaci MS 2014+ podle operačních programů a aktuálního vývoje projektu v Libereckém kraji (k 2.12.2018)



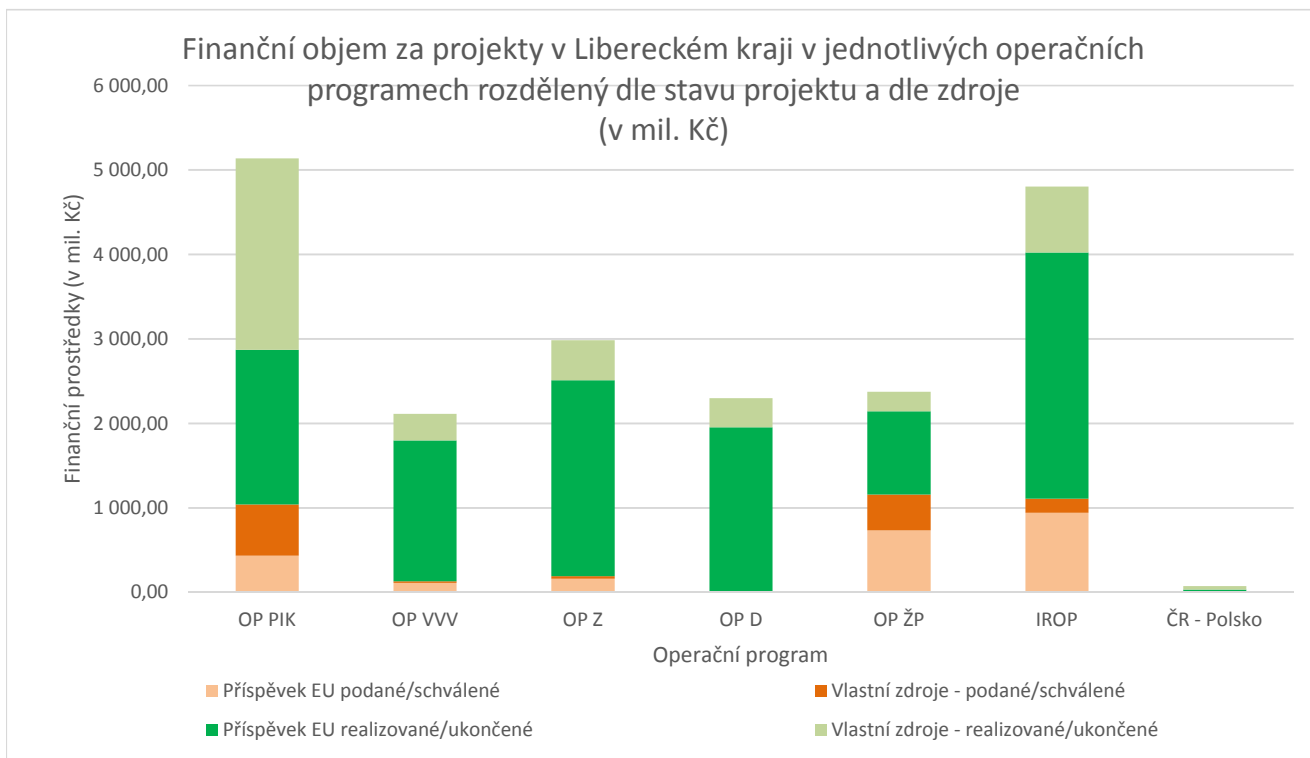
Graf 15: Graf současného stavu čerpání prostředků z ESIF rozděleno podle operačního programu a dále rozděleno dle zdroje financování v Libereckém kraji (k 2.12.2018)



Graf 16: Graf současného stavu počtu projektů zapsaných v aplikaci MS 2014+ podle operačních programů v Libereckém kraji rozděleno dle jednotlivých stavů projektu (k 2.12.2018)



Graf 17: Graf finančního objemu za projekty v Libereckém kraji v jednotlivých operačních programech rozdělený dle stavu projektu a dle zdroje financování (k 2.12.2018)





Tento dokument zpracoval Sekretariát Regionální stálé konference Libereckého kraje za období IX/2018 – XI/2018

www.rsk-lk.cz
rsk@kraj-lbc.cz

Data jsou aktuální k 2.12.2018

Použité zdroje:

MMR
Centrum investic, rozvoje a inovací, Královéhradecký kraj



EVROPSKÁ UNIE
Fond soudržnosti
Operační program Technická pomoc



MINISTERSTVO
PRO MÍSTNÍ
ROZVOJ ČR



Projekt „Regionální stálá konference Libereckého kraje II“ reg. č. CZ.08.1.125/0.0/0.0/15_003/0000094 je spolufinancován Evropskou unií prostřednictvím Operačního programu Technická pomoc.