



MONITORING
ČERPÁNÍ DOTACÍ EU V
LIBERECKÉM KRAJI
V OBDOBÍ VIII/2019 - V/2020



REGIONÁLNÍ
STÁLÁ KONFERENCE
LIBERECKÉHO KRAJE

OBSAH

ÚVOD	2
1. Čerpání dotací EU v ČR	3
2. Čerpání dotací v krajích	8
3. Čerpání dotací v Libereckém kraji	9

ÚVOD

V rámci územní dimenze a implementace ESI fondů probíhá od roku 2014 sběr dat z území, který je určen pro evaluaci dopadů EU fondů do území. Sběr dat probíhá dvojím způsobem:

- a) Sběr dat pro účely Regionálních akčních plánů
- b) Sběr dat přes portál MS 2014+

Především data z portálu MS 2014+ jsou zajímavým podkladem pro možné analýzy, naznačující v kterých odvětvích bylo v rámci období 2014- 2020 čerpáno, a jaké prostředky z ESI fondů měly reálný dopad v území, případně budou mít dopad v bezprostřední budoucnosti.

Sekretariát Regionální stálé konference se rozhodl z těchto dat, poskytovaných jednou měsíčně odborem Regionální politiky MMR ČR, vytvářet čtvrtletně Monitoring čerpání dotací z EU v Libereckém kraji, jehož cílem je poskytnout přehled o aktuálním vývoji čerpání dotací z EU pro členy RSK v jednoduché a srozumitelné podobě.

Data, která jsou poskytována MMR umožňují vytvářet dílčí sestavy a agregované výstupy. Výhodou těchto výstupů je, že mohou (ač v omezené míře) přinášet informaci o vývoji čerpání až do úrovně ORP jednotlivých krajů.

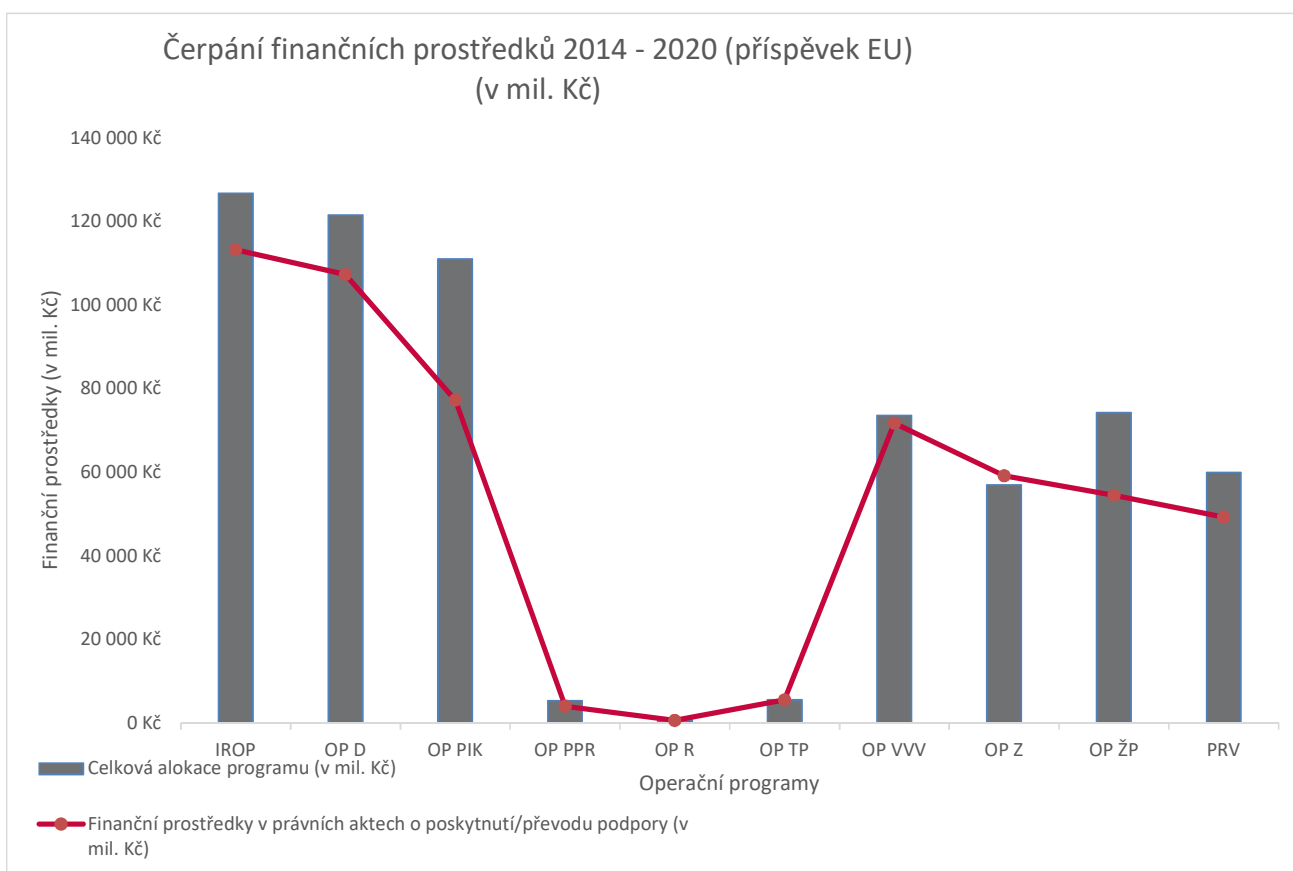
Problémem poskytnutých dat je jejich nejednotná struktura. Přestože byl vytvořen jednotný systém na zpracování a evaluaci projektů podpořených z ESI fondů (MS 2014+), je jednotlivým ŘO umožněno využívat tento systém čistě pro potřeby daného ministerstva. Proto je mnohem složitější sbírat data, která mohou být v důsledku zcela zásadní pro relevanci analýzy. Takovými daty jsou právě například data o realizaci projektu a jeho dopadu do území.

Na základě tvorby Zpráv o hodnocení plnění RAP je ale zřejmé, že data jsou relevantní do úrovně ORP a je tedy možné dávat je do souvislostí s dalšími kategoriemi.

1. ČERPÁNÍ DOTACÍ EU V ČR

K 1.7.2019 BYLO V ČESKÉ REPUBLICE VYHLÁŠENO 4 322 VÝZEV, Z TOHO 4 031 BYLO JIŽ UKONČENO.

Graf 1: Graf současného stavu finančních prostředků v právních aktech (příspěvek EU) podle operačního programu a celkové alokace jednotlivých programů (k 31.5.2020)



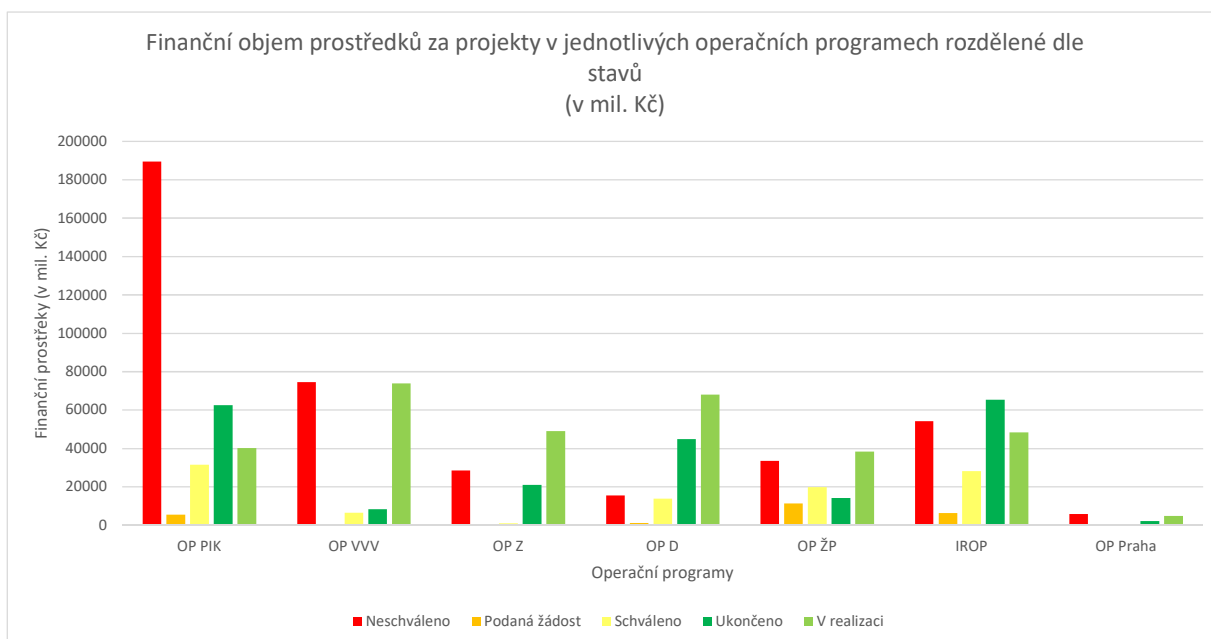
Tab. 1: Celkové způsobilé výdaje projektů (CZV) a celkové počty projektů ve všech stavech za jednotlivé Operační programy (k 1. 6. 2020)

Název operačního programu	Zkratka OP	Celkem za OP	
		CZV (v mil. Kč)	Počet projektů
Operační program Podnikání a inovace pro konkurenceschopnost	OP PIK	329 543,26	19423
Operační program Výzkum, vývoj a vzdělávání	OP VVV	163 927,49	16956
Operační program Zaměstnanost	OP Z	100 134,28	15174
Operační program Doprava	OP D	143 651,56	343
Operační program Životní prostředí	OP ŽP	117 355,33	11680
Integrovaný regionální operační program	IROP	202 740,20	12942

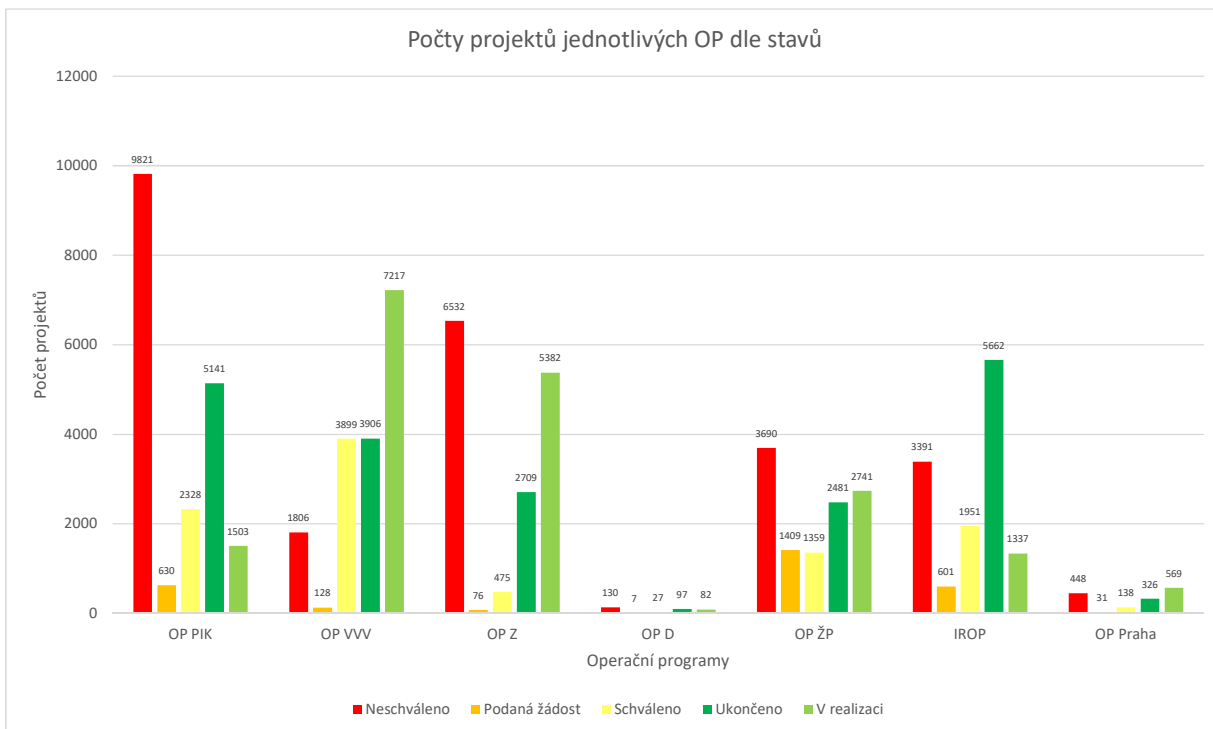
Tab. 2: Celkové způsobilé výdaje projektů (CZV) a celkové počty projektů ve všech stavech za jednotlivé Operační programy (k 1. 9. 2019)

Název operačního programu	Zkratka OP	Celkem za OP	
		CZV (v mil. Kč)	Počet projektů
Operační program Podnikání a inovace pro konkurenceschopnost	OP PIK	295 549,78	16312
Operační program Výzkum, vývoj a vzdělávání	OP VVV	149 862,72	14611
Operační program Zaměstnanost	OP Z	85 674,54	11606
Operační program Doprava	OP D	118 435,63	261
Operační program Životní prostředí	OP ŽP	96 184,00	9324
Integrovaný regionální operační program	IROP	175 861,05	10339

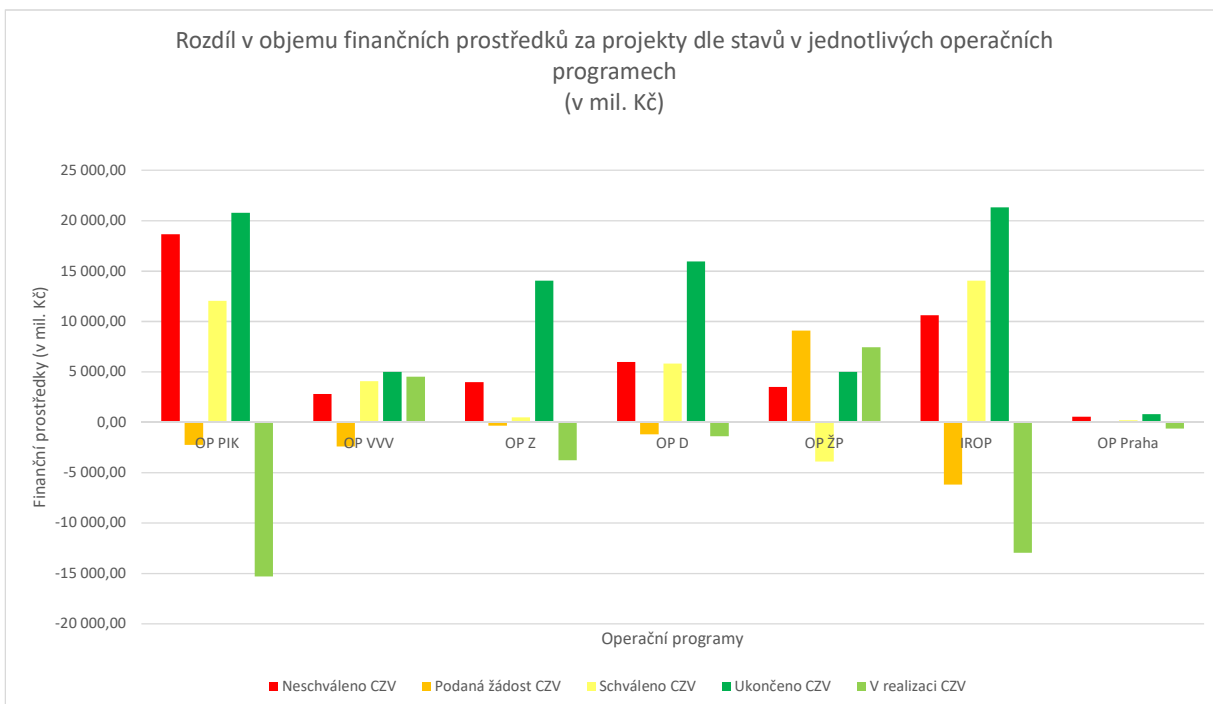
Graf 2: Graf současného stavu čerpání prostředků z ESIF podle operačního programu a aktuálního vývoje projektu v aplikaci MS 2014+ (k 1.6.2020)



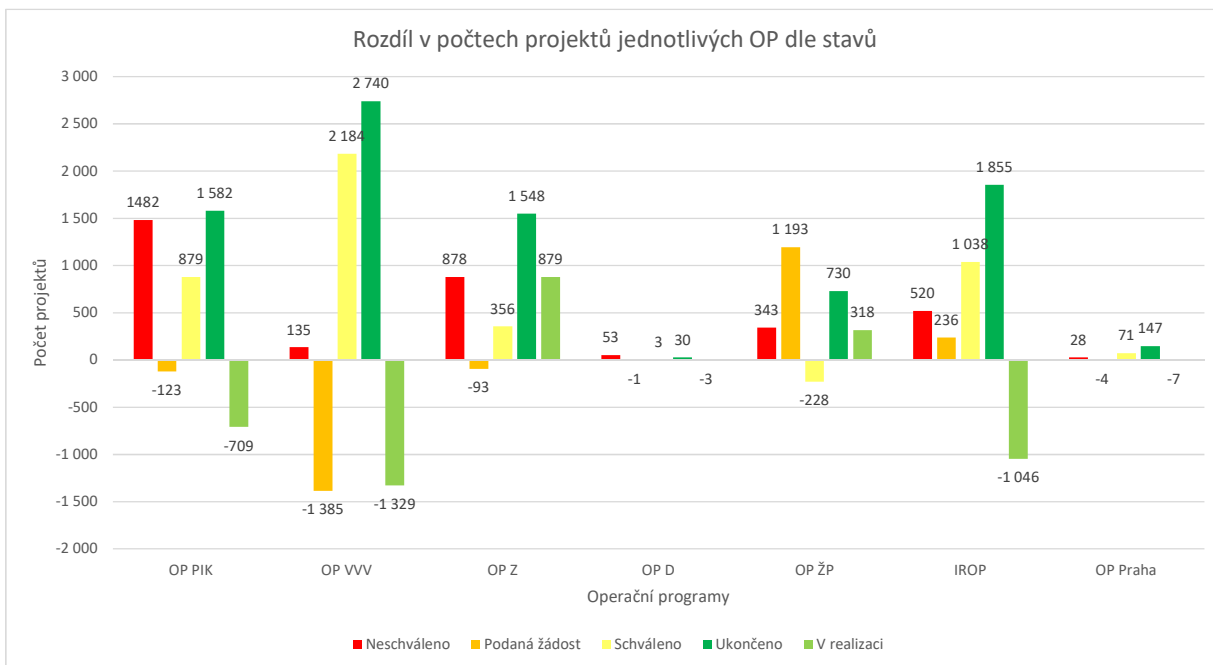
Graf 3: Graf současného stavu počtu projektů zapsaných v aplikaci MS 2014+ podle operačních programů a aktuálního vývoje projektu (k 1.6.2020)



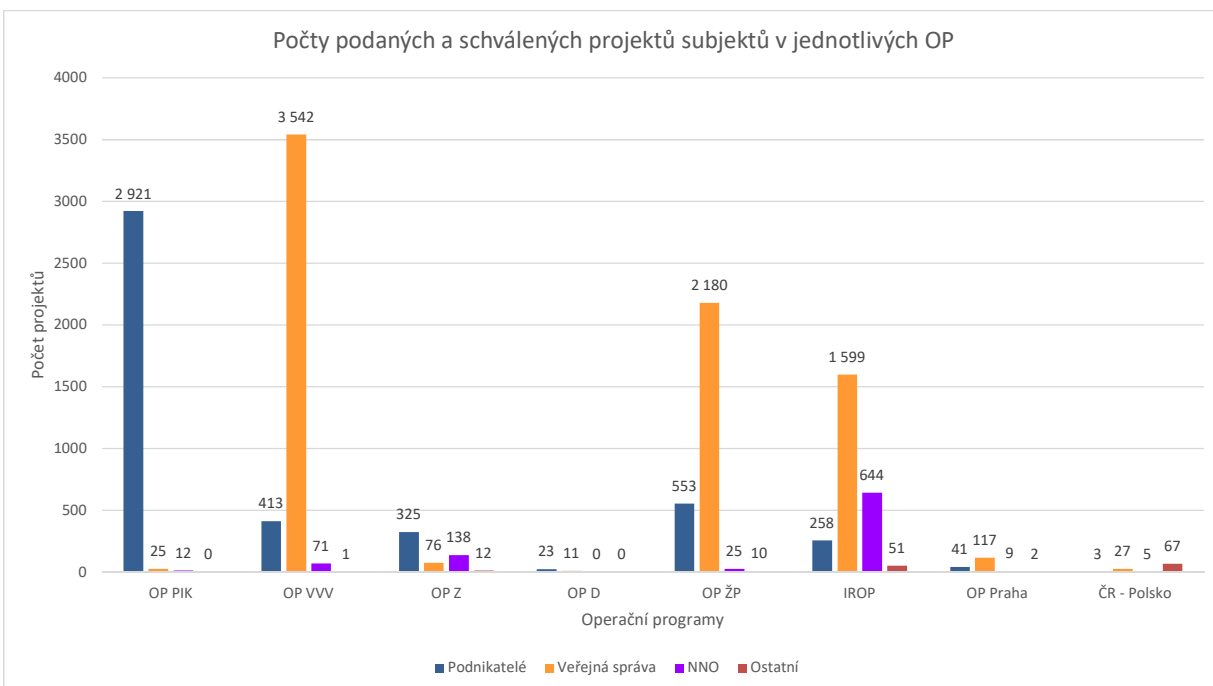
Graf 4: Graf rozdílu objemu finančních prostředků mezi obdobími 08/2019 a 05/2020 podle operačních programů a aktuálního vývoje projektu v aplikaci MS 2014+



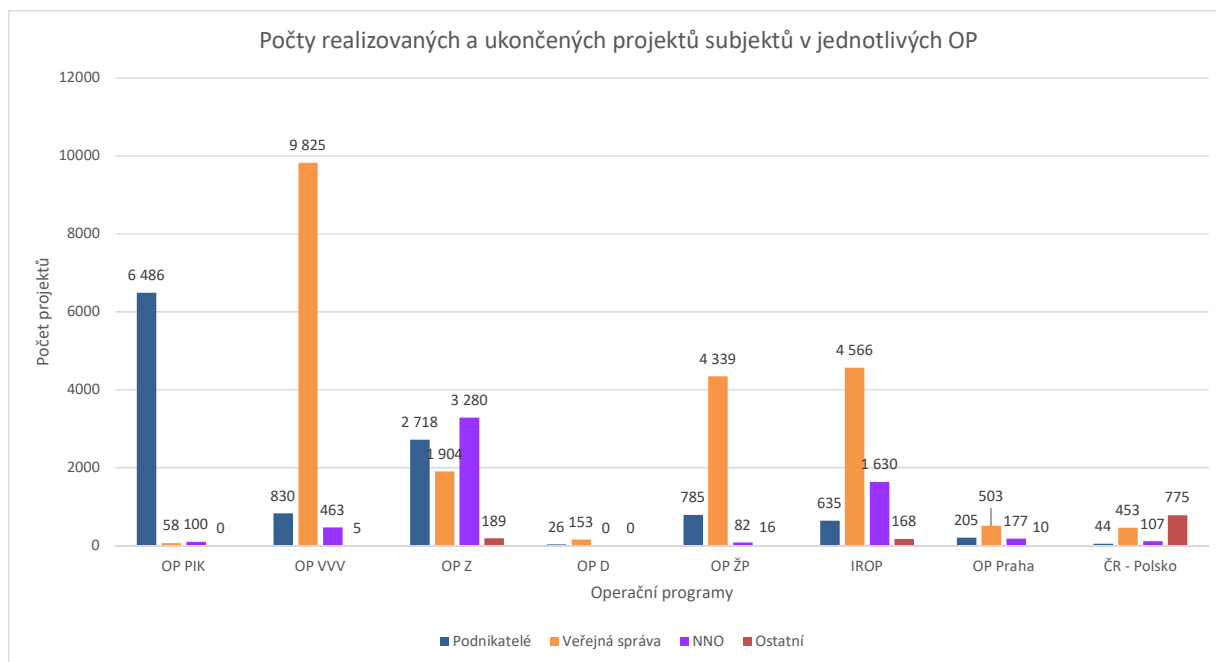
Graf 5: Graf rozdílu počtu projektů mezi obdobími 08/2019 a 05/2020 podle operačních programů a aktuálního vývoje projektu v aplikaci MS 2014+



Graf 6: Graf rozložení podaných a schválených projektů podle jednotlivých operačních programů a ekonomických sektorů evidovaných v aplikaci MS 2014+ (k 1.6.2020)



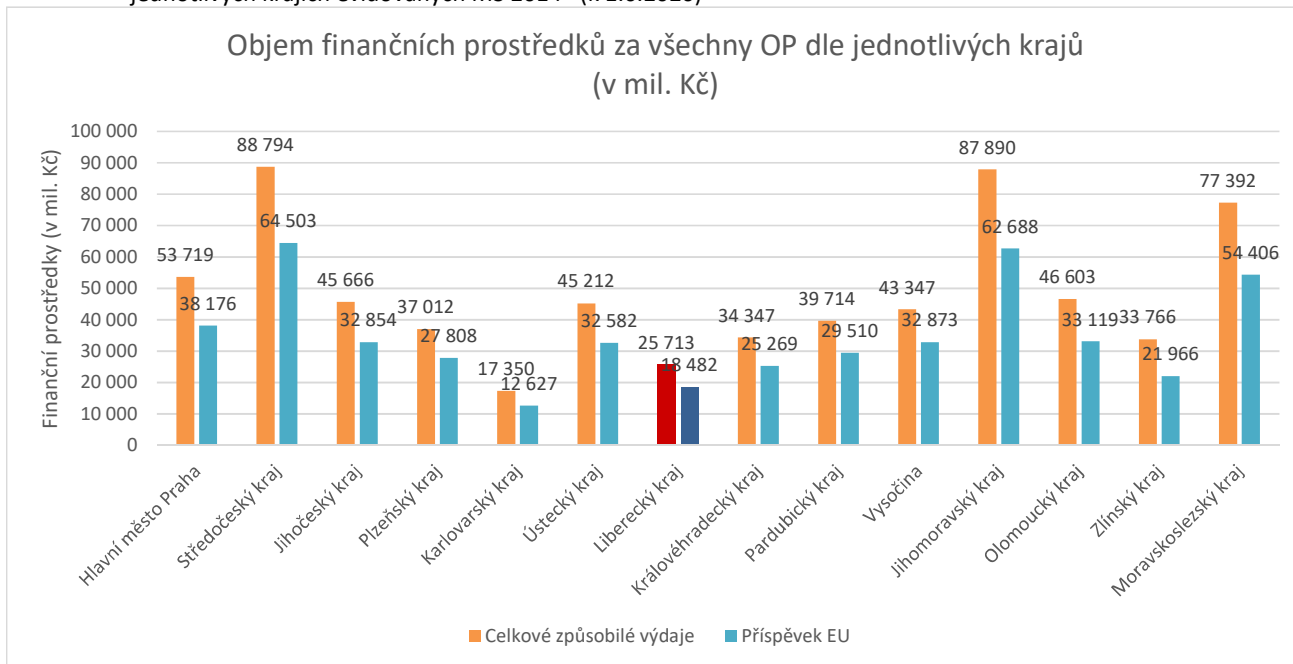
Graf 7: Graf rozložení realizovaných a ukončených projektů podle jednotlivých operačních programů a ekonomických sektorů evidovaných v aplikaci MS 2014+ (k 1.6.2020)



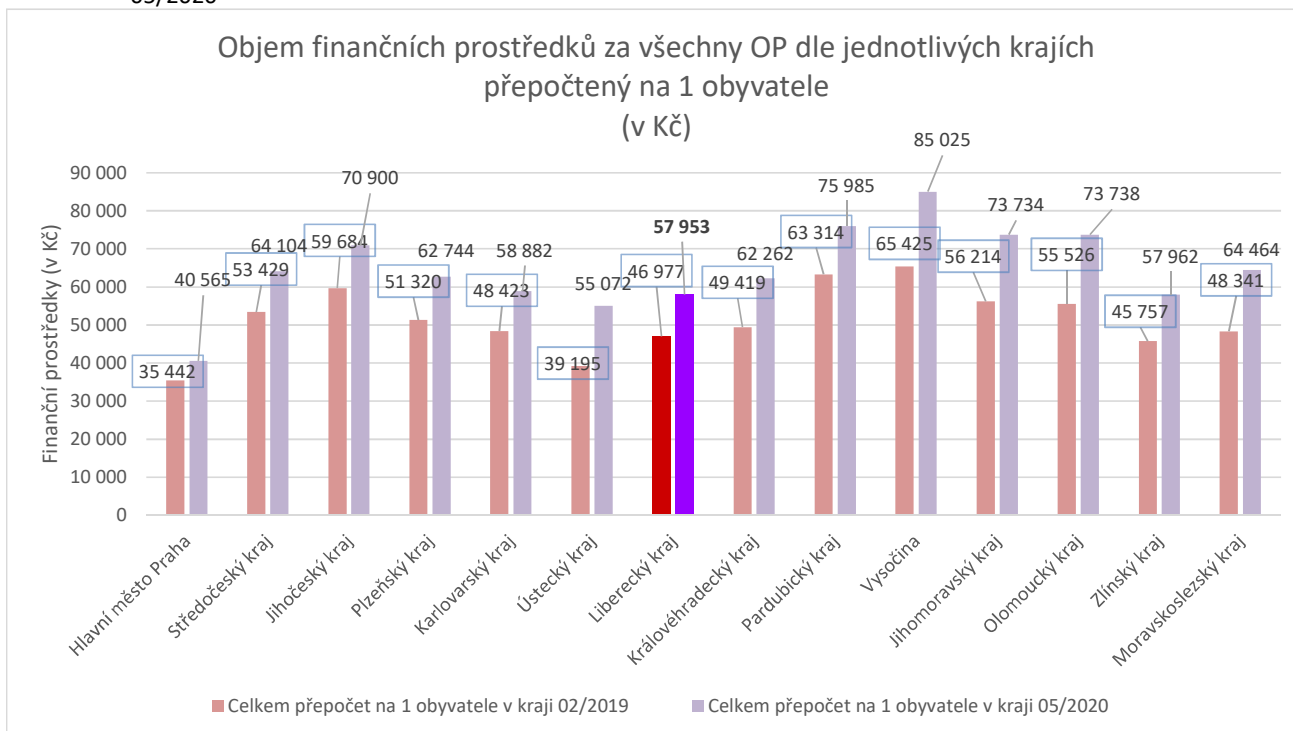
2. ČERPÁNÍ DOTACÍ EU V KRAJÍCH

Data za jednotlivé kraje jsou uvedena podle dopadu do území, nikoli podle území sídla nositele projektu. Projekty s celostátním dopadem (jako jsou například projekty Úřadu práce ČR a jiné) jsou následně rozděleny souměrně mezi kraje, čímž je zkreslen reálný dopad daných projektů. Vzhledem k faktu, že byl vytvořen samostatný Operační program pro hl. město Prahu, může být i údaj o čerpání v Praze zavádějící. Přesto je uveden jako příklad poměru investic v rychle se rozvíjející metropoli a méně rozvinutých krajích.

Graf 8: Graf objemu celkových způsobilých výdajů a z toho příspěvek EU za všechny operační programy v jednotlivých krajích evidovaných MS 2014+ (k 1.6.2020)



Graf 9: Graf objemu celkových způsobilých výdajů za všechny operační programy v jednotlivých krajích evidovaných MS 2014+ (k 1.6.2020) přepočteného na jednoho obyvatele. Srovnání období 02/2019 a 05/2020

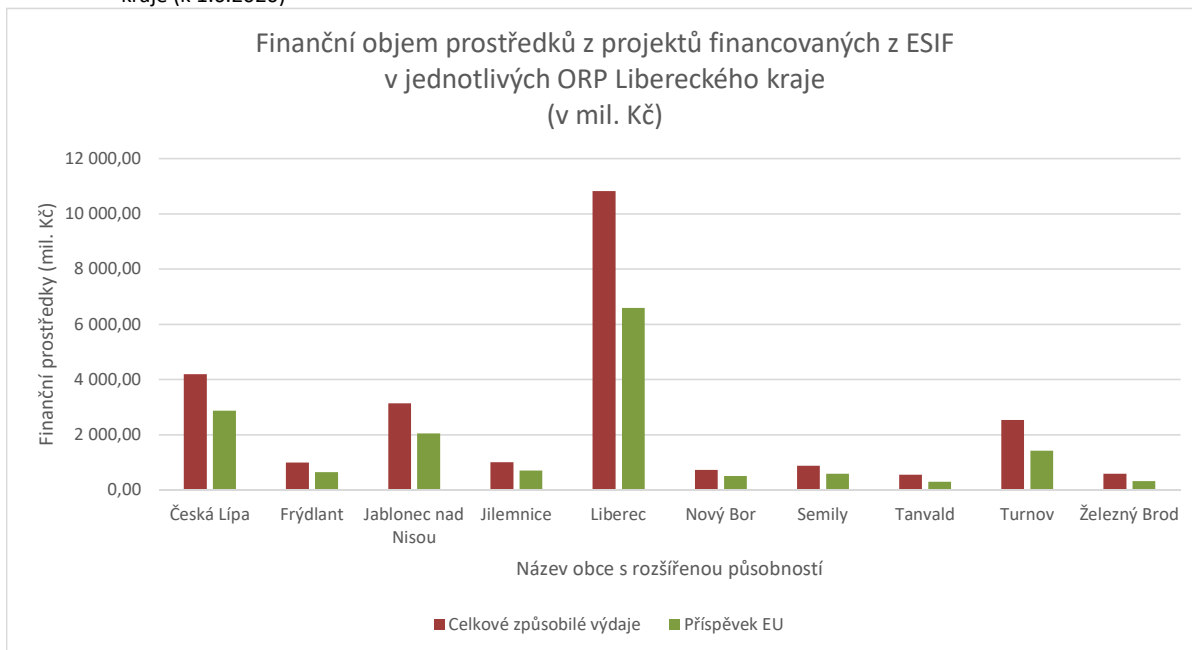


3. ČERPÁNÍ DOTACÍ EU V LIBERECKÉM KRAJI

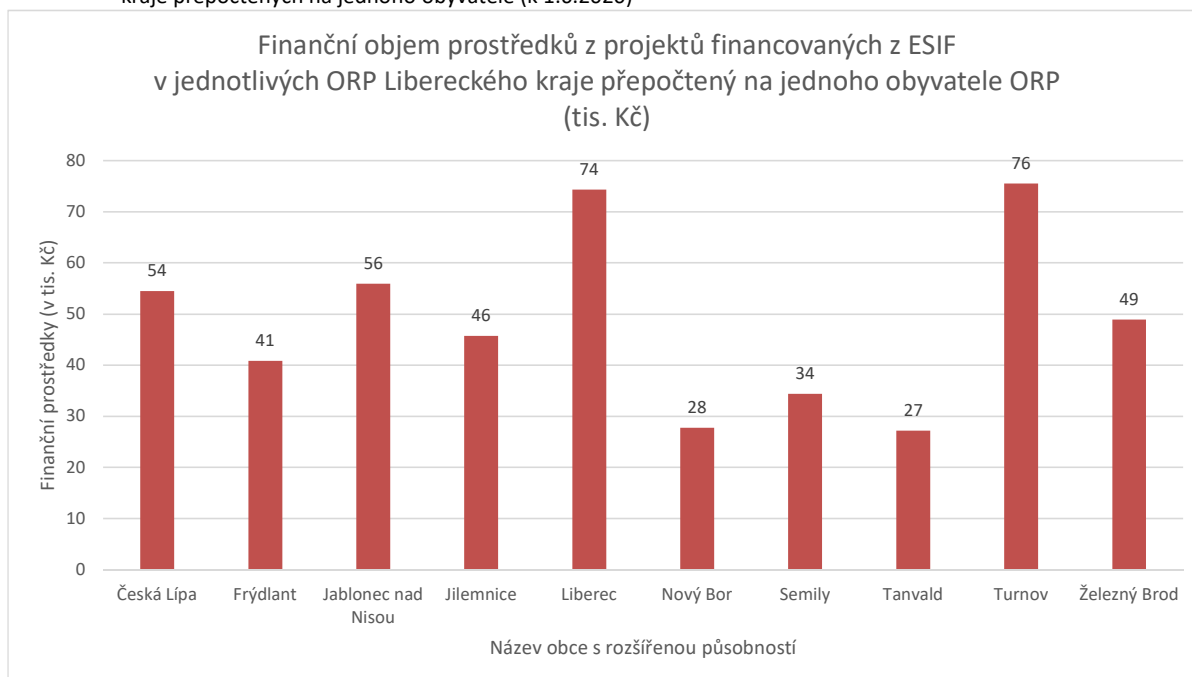
Území Libereckého kraje je pro potřeby monitoringu rozděleno podle ORP. Data z MS 2014+ umožňují i větší podrobnost, bohužel jejich sběr není ucelený a proto i výsledky analýzy čerpání v území nejsou relevantní.

Analýza stavu čerpání z jednotlivých Operačních programů, za jednotlivé ekonomické sektory a za ORP jsou dále prezentovány pomocí grafů a tabulek, které lze upravit podle potřeb členů RSK.

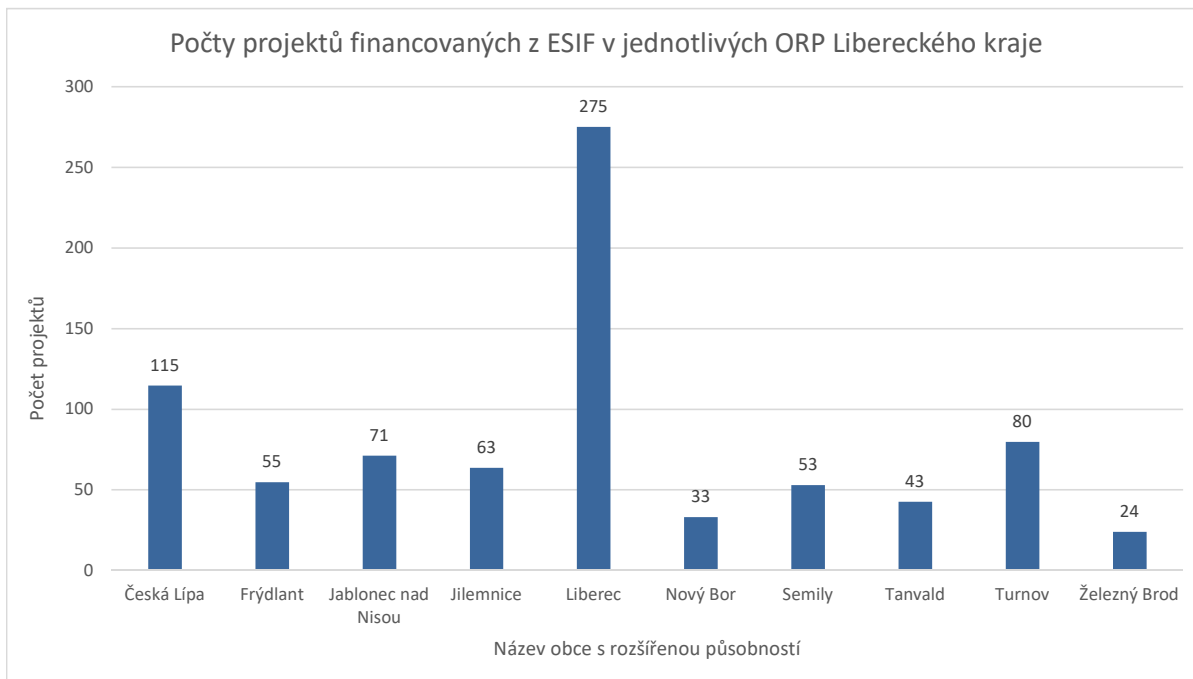
Graf 10: Graf celkových způsobilých výdajů projektů financovaných z ESI fondů v jednotlivých ORP Libereckého kraje (k 1.6.2020)



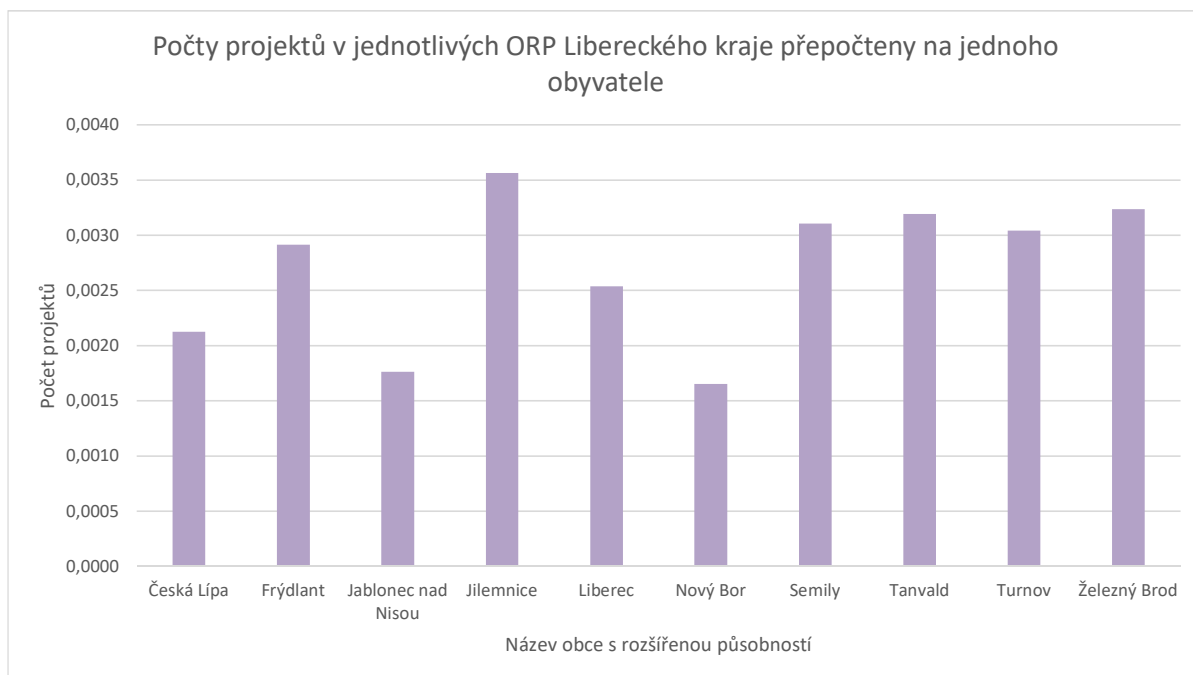
Graf 11: Graf celkových způsobilých výdajů projektů financovaných z ESI fondů v jednotlivých ORP Libereckého kraje přepočtených na jednoho obyvatele (k 1.6.2020)



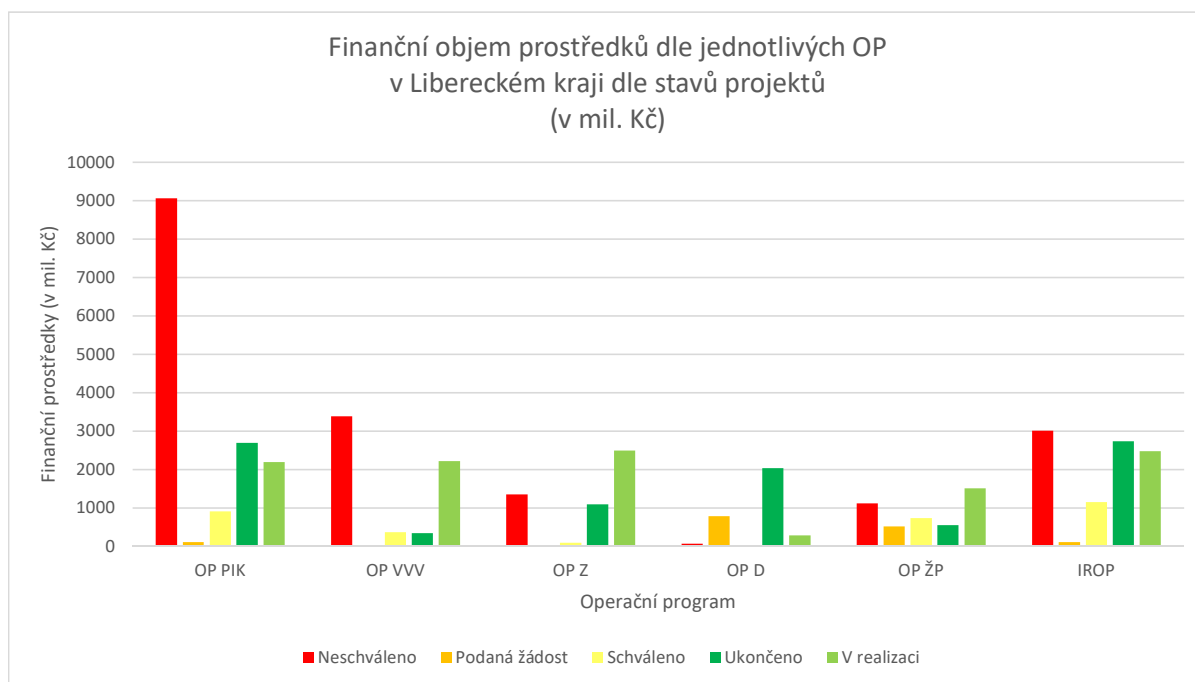
Graf 12: Graf současného stavu počtu projektů (podaných, schválených, realizovaných, ukončených) v MS 2014+ dle ORP Libereckého kraje (k 1.6.2020)



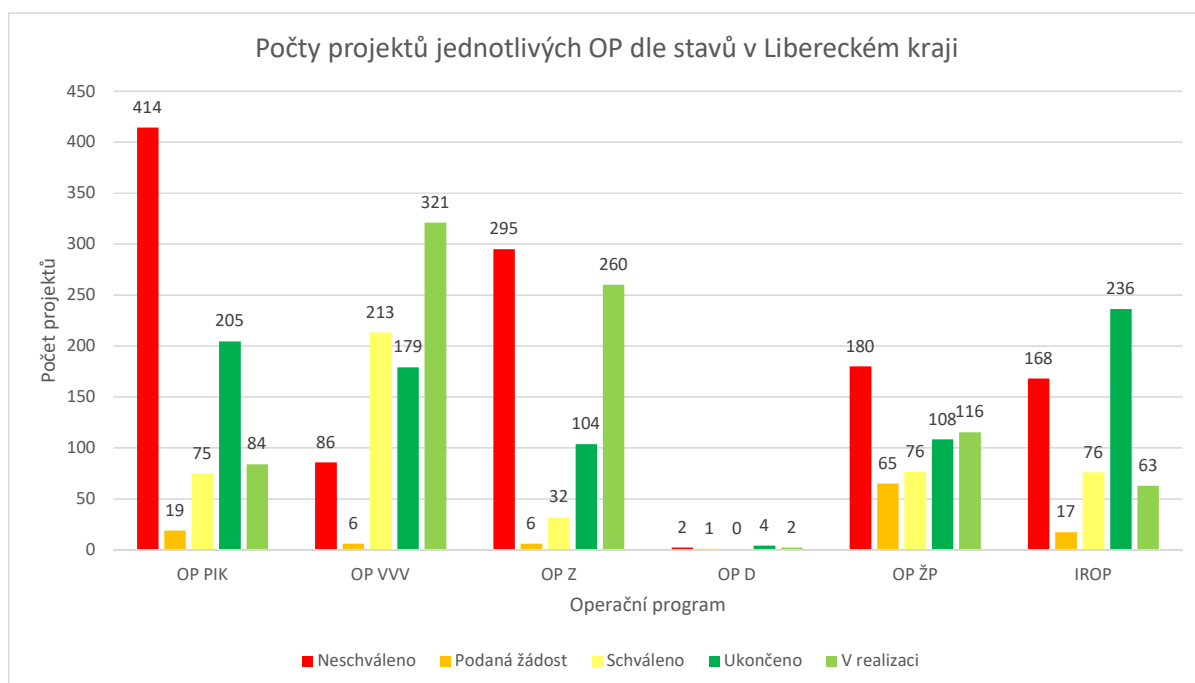
Graf 13: Graf současného stavu počtu projektů (podaných, schválených, realizovaných, ukončených) v MS 2014+ dle ORP Libereckého kraje přepočtený na jednoho obyvatele (k 1.6.2020)



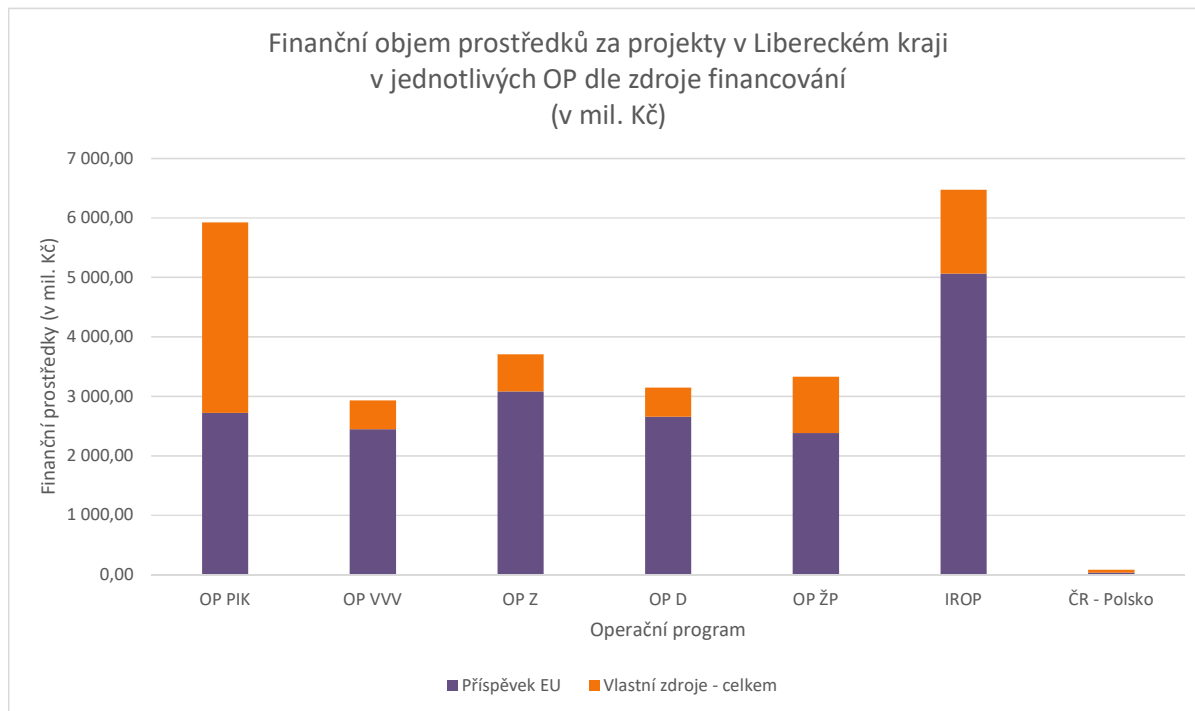
Graf 14: Graf současného stavu čerpání prostředků z ESIF podle operačního programu a aktuálního vývoje projektu v Libereckém kraji v aplikaci MS 2014+ (k 1.6.2020)



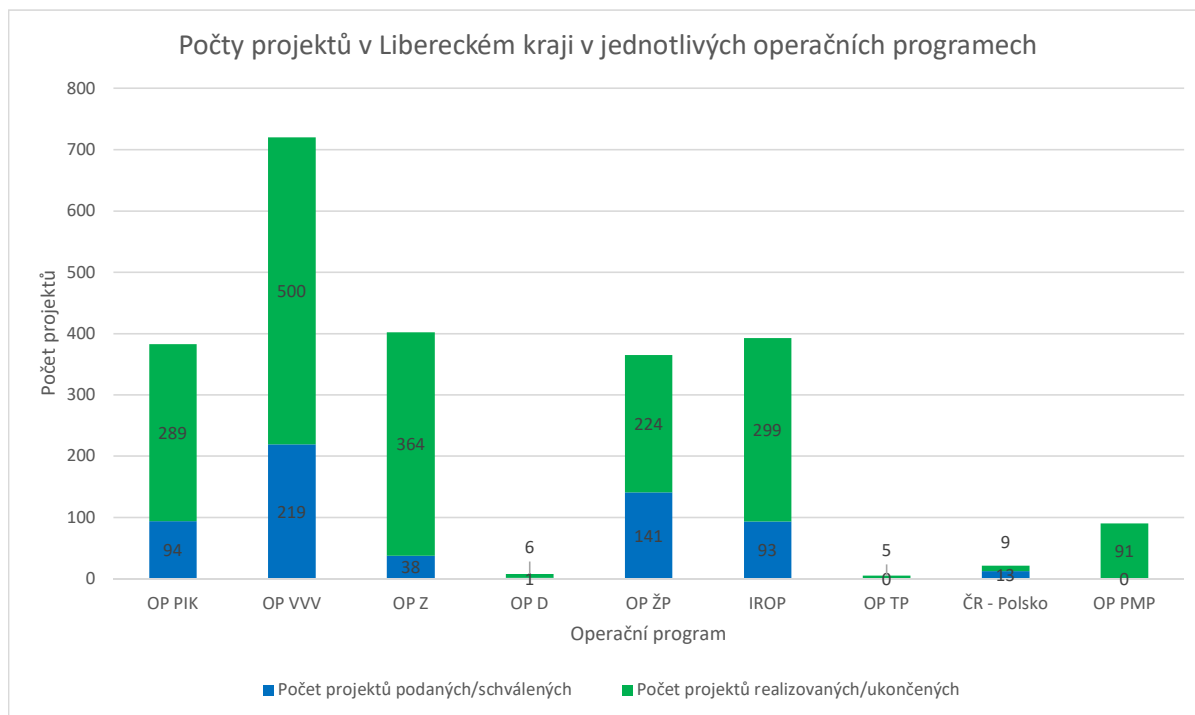
Graf 15: Graf současného stavu počtu projektů zapsaných v aplikaci MS 2014+ podle operačních programů a aktuálního vývoje projektu v Libereckém kraji (k 1.6.2020)



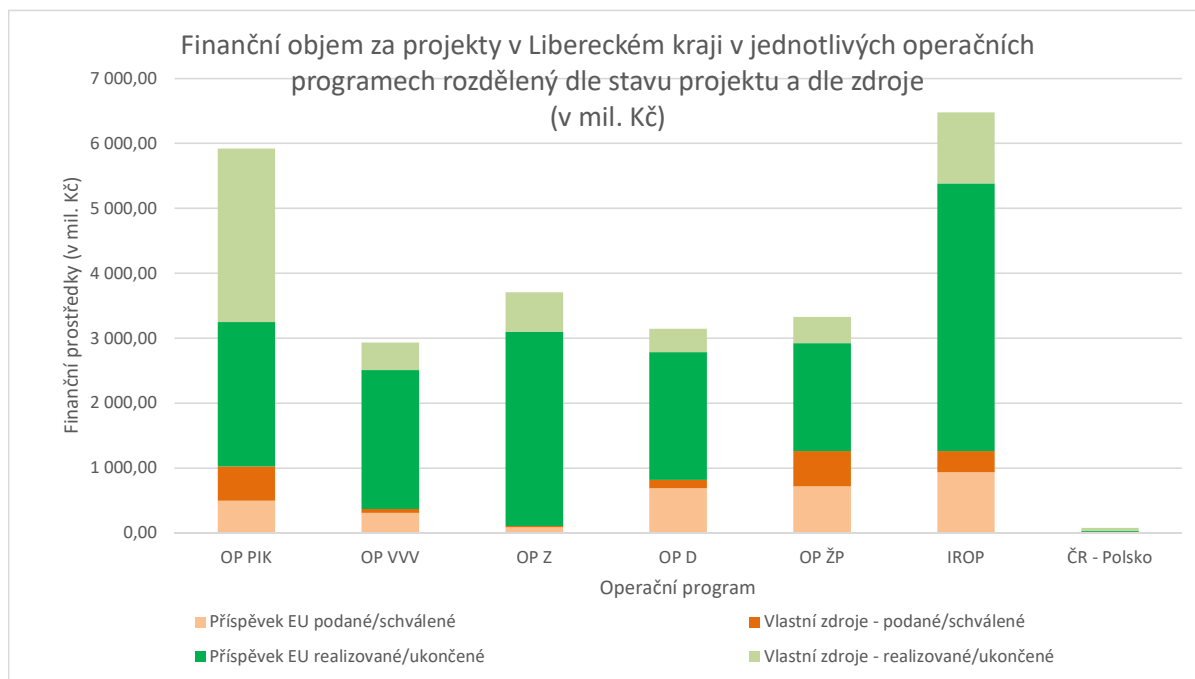
Graf 16: Graf současného stavu čerpání prostředků z ESIF rozděleno podle operačního programu a dále rozděleno dle zdroje financování v Libereckém kraji (k 1.6.2020)



Graf 17: Graf současného stavu počtu projektů zapsaných v aplikaci MS 2014+ podle operačních programů v Libereckém kraji rozděleno dle jednotlivých stavů projektu (k 1.6.2020)



Graf 18: Graf finančního objemu za projekty v Libereckém kraji v jednotlivých operačních programech rozdělený dle stavu projektu a dle zdroje financování (k 1.6.2020)





Tento dokument zpracoval Sekretariát Regionální stálé konference Libereckého kraje
za období VIII/2019 – V/2020

www.rsk-lk.cz
rsk@kraj-lbc.cz

Data jsou aktuální k 1. 6. 2020

Použité zdroje:

MMR



EVROPSKÁ UNIE
Fond soudržnosti
Operační program Technická pomoc



MINISTERSTVO
PRO MÍSTNÍ
ROZVOJ ČR

Liberecký
kraj

Projekt „Regionální stálá konference Libereckého kraje III“ reg. č. CZ.08.1.125/0.0/0.0/15_003/0000199 je
spolufinancován Evropskou unií prostřednictvím Operačního programu Technická pomoc.